

Février 2020

HARDEGEN Marion

# Inventaire permanent de la flore vasculaire de Bretagne

Bilan 2018 - 2019



Conservatoire Botanique National



CONSERVATOIRE  
BOTANIQUE  
NATIONAL  
DE BREST



# Inventaire permanent de la flore vasculaire de Bretagne

Bilan 2018 - 2019

## Synthèse et rédaction :

HARDEGEN Marion – Conservatoire botanique national de Brest

## Traitements informatiques :

BRINDEJONC Olivier, HARDEGEN Marion – Conservatoire botanique national de Brest

## Relectures :

LIEURADE Agnès, QUERE Emmanuel – Conservatoire botanique national de Brest

## Réalisation des inventaires :

Agents du CBN de Brest : BOUGAULT Christophe, COLASSE Vincent, DELASSUS Loïc, GLEMAREC Erwan, LAURENT Elise, LIEURADE Agnès, MASSON Gaëtan, QUERE Emmanuel - Conservatoire botanique national de Brest

& le réseau des correspondants bénévoles et des partenaires de l'inventaire permanent

## Programme soutenu par :

Région Bretagne, DREAL Bretagne, Départements des Côtes-d'Armor, du Finistère, d'Ille-et-Vilaine et du Morbihan

## Photographies de couverture :

Sortie E.R.I.C.A. à l'île d'Arz (photo : Vincent Vidélot)

## Ce document doit être référencé comme suit :

Hardegen M., 2020 – *Inventaire permanent de la flore vasculaire de Bretagne. Bilan 2018 - 2019*. Région Bretagne, DREAL Bretagne, Département des Côtes-d'Armor, Département du Finistère, Département d'Ille-et-Vilaine, Département du Morbihan. Brest : Conservatoire botanique national de Brest, 22 p.



## Sommaire

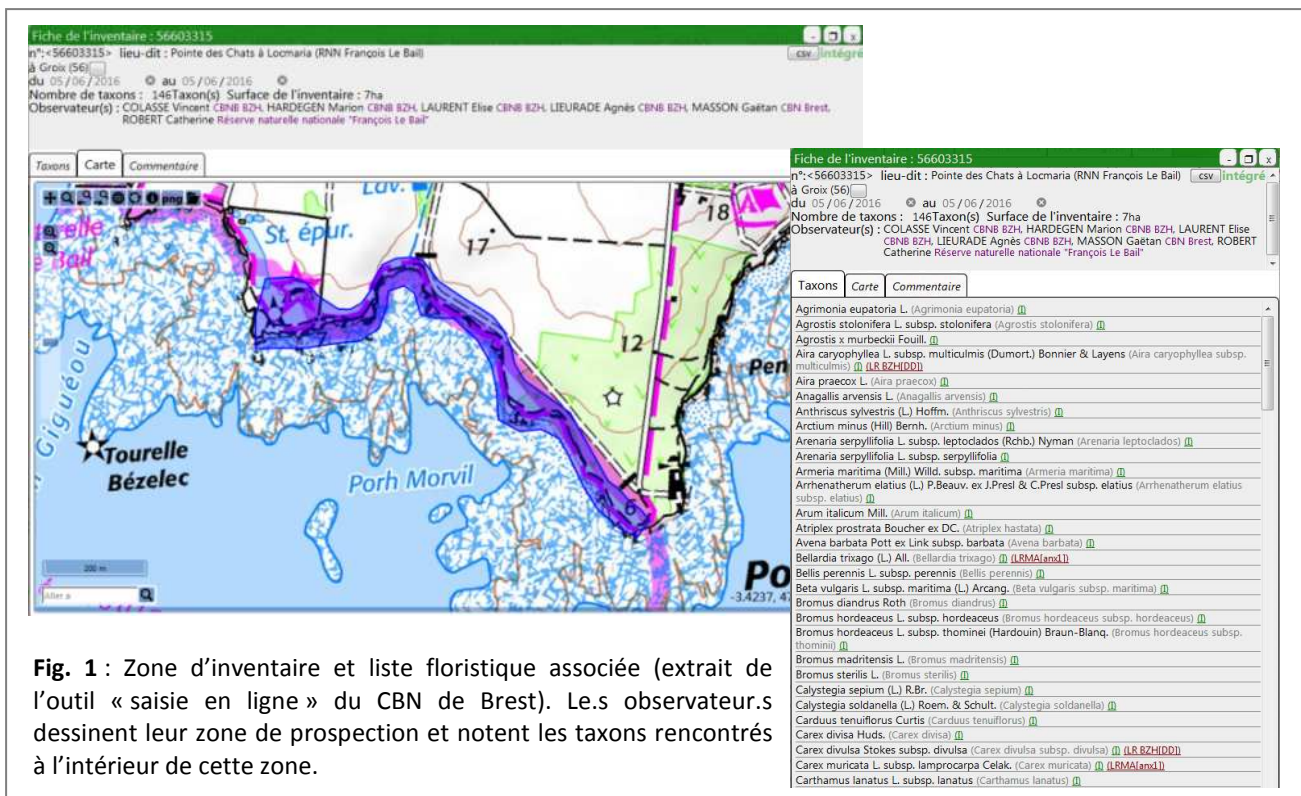
INVENTAIRE PERMANENT DE LA FLORE VASCULAIRE DE BRETAGNE .....	4
PARTENAIRES DE L'INVENTAIRE PERMANENT .....	6
Réseau des correspondant.e.s .....	6
Soutien financier .....	6
BILAN DE L'INVENTAIRE PERMANENT – ANNEES 2018 & 2019 .....	7
1. Animation du réseau des correspondant.e.s de l'inventaire permanent .....	7
1.1 Réunion annuelle du réseau des correspondants.....	7
1.2 Organisation de sorties botaniques .....	8
1.3 Edition et diffusion de la revue ERICA.....	11
1.4 Outils mis à disposition des botanistes du réseau .....	11
2. Bilan des prospections botaniques 2018 et 2019 .....	12
2.1 Observations floristiques : bilan 2018 et 2019 .....	12
<i>Contribution du réseau des correspondant.e.s</i> .....	12
<i>Contribution des botanistes du Conservatoire botanique</i> .....	13
2.2 Evolution des observations floristiques depuis 2010.....	15
2.3 Bilan géographique des inventaires floristiques .....	15
3. Découvertes floristiques majeures.....	20
Annexe 1 : Sommaire de la revue E.R.I.C.A. n° 32 (mai 2018) .....	23
Annexe 2 : Sommaire de la revue E.R.I.C.A. n° 33 (avril 2019) .....	24

## INVENTAIRE PERMANENT DE LA FLORE VASCULAIRE DE BRETAGNE

Le Conservatoire botanique national de Brest est reconnu en tant que **réfèrent flore et habitats** sur son territoire d'agrément. A ce titre, il anime des programmes d'inventaire et de cartographie de la flore et des habitats et a vocation à centraliser et gérer les données sur la flore et les habitats à l'échelle de son territoire d'intervention. En Bretagne, il est identifié « **observatoire thématique** » pour la flore, les lichens, la végétation et les habitats terrestres.

Pour assurer sa mission d'observatoire de la flore vasculaire, il met en œuvre des actions visant à **actualiser de manière permanente la connaissance de la flore sauvage** de son territoire d'action. Depuis 1992, il anime ainsi un « inventaire permanent de la flore vasculaire ». Cet inventaire recueille en priorité des données sur la répartition des taxons floristiques. Il repose sur un **protocole d'inventaire** commun à tous les contributeurs.trices et un circuit qui assure **la validation et la centralisation des données** au sein d'un système d'informations géographiques (Fig. 2).

Techniquement, l'inventaire permanent de la flore consiste en la réalisation de relevés floristiques selon une **nomenclature de référence**, reliés à des **zones d'observation** tracées à l'échelle du 1/25 000 ou de manière plus précise (<http://www.cbnbrest.fr/observatoire-plantes/boite-a-outils/protocoles>, fig. 1). Ces relevés floristiques sont réalisés par les agents du CBN de Brest dans le cadre de leurs fonctions, des personnes bénévoles membres du « réseau de correspondants du CBN » et des structures partenaires (associations, organismes publics, bureaux d'étude,...) en convention avec le Conservatoire botanique.



**Fig. 1 :** Zone d'inventaire et liste floristique associée (extrait de l'outil « saisie en ligne » du CBN de Brest). Le.s observateur.s dessinent leur zone de prospection et notent les taxons rencontrés à l'intérieur de cette zone.

Les données récoltées sur le terrain sont ensuite intégrées dans un **système de gestion de données géographiques** : le système d'information *Calluna* qui permet d'établir des cartes de répartition, d'évaluer la rareté d'un taxon, d'exporter des listes d'espèces par commune...

Le Conservatoire botanique assure un **porter à connaissance** des données floristiques, via son application eCalluna (<http://www.cbnbrest.fr/eCalluna>) et via l'envoi de données d'occurrence de taxons à ses partenaires et aux organismes qui en font la demande. A partir de 2020, les données alimenteront la **plateforme régionale** de données naturalistes animée par la Région Bretagne, la DREAL Bretagne et l'Observatoire de l'environnement de Bretagne.

# LA CHAÎNE TECHNIQUE des observations floristiques

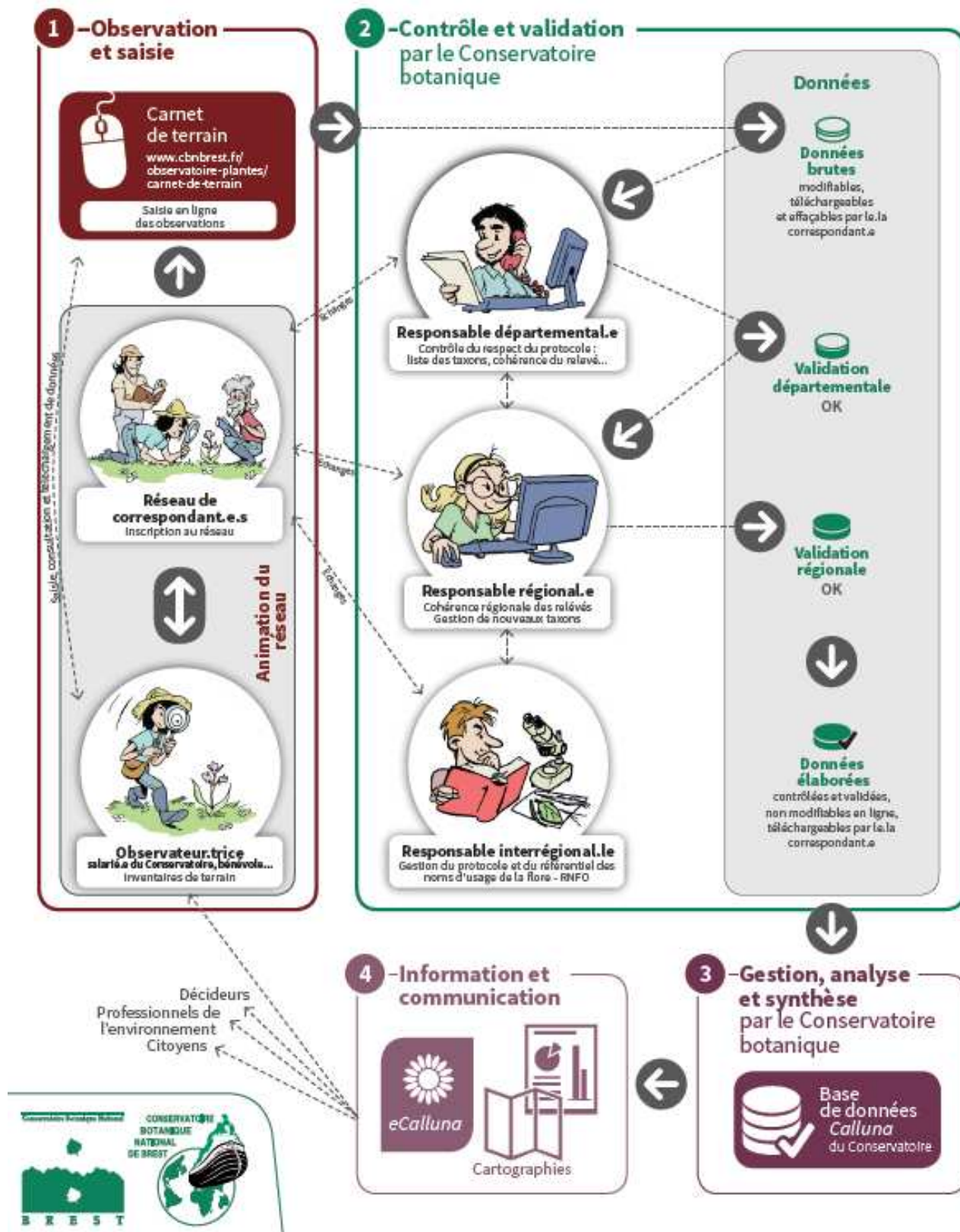


Fig. 2 : Organisation de l'inventaire permanent de la flore vasculaire animé par le CBN de Brest

## PARTENAIRES DE L'INVENTAIRE PERMANENT

### **Réseau des correspondant.e.s**

Depuis 1992, le Conservatoire anime un réseau de correspondant.e.s. Ces correspondant.e.s transmettent régulièrement leurs observations floristiques au Conservatoire pour les partager et contribuer à une meilleure connaissance de la répartition de la flore sauvage. Ce **réseau informel et bénévole** est composé essentiellement d'amateurs passionnés, mais associe également du personnel des organismes œuvrant dans la préservation de l'environnement (services patrimoine naturel des Départements, parcs naturels, réserves naturelles...) et des membres d'associations naturalistes. Les motivations des membres de ce réseau sont multiples, mais tous ont en commun l'envie de contribuer à un projet collaboratif visant *in fine* une meilleure préservation du patrimoine floristique sauvage.

L'action du réseau est fondamentale car elle permet d'assurer en une actualisation « permanente » des connaissances floristiques ainsi qu'une veille sur la flore rare et menacée et sur les pressions qui s'exercent sur elle.

### **Soutien financier**

L'inventaire permanent est soutenu financièrement par

- le Ministère de la Transition Ecologique,
- la Région Bretagne,
- la DREAL Bretagne,
- le Département des Côtes-d'Armor,
- le Département du Finistère,
- le Département d'Ille-et-Vilaine,
- le Département du Morbihan.



Ces partenaires financiers permettent au Conservatoire botanique d'assurer l'animation du réseau de bénévoles et de réaliser des inventaires dans des secteurs « à enjeu » selon un plan de prospection établi annuellement. Ils permettent également au Conservatoire botanique de développer et de mettre à jour les outils nécessaires à la bonne mise en œuvre de l'inventaire (outils de saisie, référentiels, aides à la détermination...) (voir 1.4).

## BILAN DE L'INVENTAIRE PERMANENT – ANNEES 2018 & 2019

### 1. Animation du réseau des correspondant.e.s de l'inventaire permanent

Le CBN de Brest accorde une grande importance à l'animation du réseau de bénévoles qui se traduit par des contacts personnalisés (aides à la détermination, réponses à divers questionnements sur la flore et ses outils de conservation...) et par l'organisation de réunions et de sorties de terrain.

En Bretagne, l'animation du réseau de bénévoles est assurée par Emmanuel Quéré du Conservatoire botanique, soutenu par Julien Geslin, coordinateur interrégional du pôle flore du CBN de Brest et par quatre référents départementaux, majoritairement des bénévoles. Les référents contribuent à l'animation du réseau par l'organisation de sorties, mais leur rôle principal est la validation des inventaires et la rédaction du bilan des découvertes floristiques de l'année (voir fig. 2).

#### **Organisation de l'animation du réseau :**

Animation interrégionale : Julien GESLIN (CBNB)

Animation régionale Bretagne : Emmanuel QUERE (CBNB)

- Référente départementale Côtes-d'Armor : Colette GAUTIER (bénévole)
- Référente départementale Finistère : Agnès LIEURADE (CBNB)
- Référent départemental Ille-et-Vilaine : Vincent GUILLEMOT (bénévole)
- Référent départemental Morbihan : Gabriel RIVIERE (jusqu'en 2018, bénévole), Paul MAUGUIN (depuis 2019, bénévole)

Après presque 30 ans en tant que référent départemental pour le Morbihan, Gabriel Rivière, auteur de l'atlas de la flore du Morbihan, a souhaité passer le relai. Il reste un membre actif du réseau des correspondant.es et accompagne le nouveau responsable Paul Mauguin dans la prise de ses fonctions.

#### 1.1 Réunion annuelle du réseau des correspondants

Le Conservatoire botanique réunit annuellement son réseau de correspondant.e.s bénévoles pour dresser le bilan des découvertes floristiques de l'année et les informer des projets et travaux du Conservatoire. Cette réunion, organisée en début de printemps, permet aussi d'inaugurer symboliquement la saison de terrain et de partager avec le réseau les nouveautés concernant les outils mis à leur disposition : outil de saisie en ligne, clés de détermination, R.N.F.O. (Référentiel des noms d'usage de la flore de l'Ouest de la France) etc. (voir 1.4).

Dates et lieux des rencontres annuelles 2018 et 2019 :

- Rencontre annuelle 2018 : 21 avril 2018, Brasparts (Finistère)
- Rencontre annuelle 2019 : 6 avril 2019, Erquy (Côtes-d'Armor)



Fig. 3 : Réunion du réseau ERICA à Brasparts, avril 2018 (photos V. Colasse)



Fig. 4 : Réunion du réseau ERICA à Erquy, avril 2019 (photos : E. Laurent, V. Colasse)

## 1.2 Organisation de sorties botaniques

Le Conservatoire botanique organise des sorties de terrain à destination de ses correspondant.e.s bénévoles. Ces sorties permettent aux botanistes de parfaire leurs connaissances, d'échanger avec d'autres botanistes et de découvrir des sites. Le programme annuel des sorties est envoyé aux membres du réseau et consultable sur le site internet du CBN de Brest.

### **Sorties botaniques organisées en 2018 :**

#### **Côtes-d'Armor**

- Samedi 12 mai 2018 : Herborisation sur la commune de Plérin. Organisation : Florian Dubos et Colette Gautier
- Samedi 2 juin 2018 : Herborisation dans les prairies de fauche d'une ferme biologique en bord de Rance, commune d'Evran (PNR Rance). Organisation : Noën Cudennec (Cœur Emeraude) et Véronique Bourgeois (Bretagne Vivante - BV)
- Samedi 23 juin 2018 : Herborisation dans le marais du Quellen (Trébeurden). Organisation : Emmanuel Quéré (CBNB)

#### **Finistère**

- Samedi 28 avril 2018 : A la découverte des mares temporaires à *Ranunculus nodiflorus* du Pays bigouden. Organisation : Camille Lecompte (CBNB) et Marion Hardegen (CBNB).
- Samedi 7 juillet 2018 : Herborisation sur le site de la tourbière de Langazel. Organisation : Agnès Lieurade (CBNB)
- Samedi 22 septembre 2018 : Herborisation en plusieurs points de la commune de Landerneau pour compléter la connaissance dans le cadre de l'inventaire communal de la biodiversité. Organisation : Bretagne Vivante (Luc Guihard, Alain Guichoux, Jean-François Glinec)

#### **Ille-et-Vilaine**

- Samedi 26 mai 2018 : Prospections sur la commune de Pancé au Tertre gris puis au bois de la Touche Epineu. Organisation : Vincent Guillemot et Emmanuel Quéré (CBNB).
- Samedi 16 juin 2018 : Prospections sur la pointe du Meinga, commune de Saint-Coulomb. Organisation : Vincent Guillemot
- Samedi 6 octobre 2018 : Prospections autour de l'étang du Boulet et de l'étang et des landes de Poscé, commune de Feins. Organisation : Samuel Fauchon (Région Bretagne, service des voies navigables) et Elise Laurent (CBNB).

#### **Morbihan**

- Samedi 19 mai 2018 : Découverte de la presqu'île de Gâvres. Organisation : Noël Bayer (BV)
- Samedi 14 juillet 2018 : Herborisation autour du lac au Duc près de Ploërmel. Organisation : Gabriel Rivière
- Dimanche 2 septembre 2018 : Sortie botanique dans la vallée du Blavet. Organisation : Claudine Fortune





Sortie sphaignes (rencontre annuelle du réseau), Brasparts, avril 2018 (photo : G. Masson)



Sortie *Ranunculus nodiflorus*, Pays bigouden, avril 2018 (photo : M. Davoust)



Sortie agriculture & biodiversité, Evran, juin 2018 (photo : E. Laurent)



Sortie étang du Boulet, Feins, octobre 2018 (photo : V. Colasse)

**Fig. 5** : Sorties du réseau E.R.I.C.A. en 2018.

### **Sorties botaniques organisées en 2019 :**

#### **Côtes-d'Armor**

- Samedi 25 mai 2019 : Herborisation sur le littoral de Saint-Jacut-de-la-Mer : dune du Vauvert, dune de la Manchette, pointe de la Justice. Organisation : Colette Gautier
- Samedi 13 juillet 2019 : Herborisation sur le site des Landes de la Poterie en Lamballe. Organisation : Colette Gautier

#### **Finistère**

- Samedi 4 mai 2019 : Sortie sur les dunes, rochers et prairies arrière-dunaires du site de Meneham, commune de Kerlouan. Organisation : Agnès Lieurade (CBNB)
- Samedi 18 mai 2019 : 24 heures de la biodiversité : inventaires sur la commune de Guipavas. Prospections dans le cadre de l'Atlas de biodiversité intercommunale de Brest Métropole. Organisation : Emmanuel Quéré (CBNB)
- Samedi 21 septembre 2019 : Herborisation sur la commune de Concarneau dans le cadre de l'Atlas de la biodiversité communale. Organisation : Luc Guihard (BV).

#### **Ille-et-Vilaine**

- Samedi 15 juin 2019 : Sortie botanique le long du canal d'Ille-et-Rance. Organisation : Samuel Fauchon (Région Bretagne, service des voies navigables)
- Samedi 14 septembre 2019 : Prospections sur la commune de Saint-Lunaire, notamment sur la Pointe du Nick. Organisation : Vincent Guillemot
- Samedi 5 octobre 2019 : Etang de Mireloup : berges d'étang à *Coleanthus subtilis*. Organisation : Gaëtan Masson (CBNB).

## Morbihan

- Samedi 1 juin 2019 : Rive nord de l'embouchure de la Vilaine. Organisation : Gabriel Rivière
- Samedi 6 juillet 2019 : Ile d'Arz (Golfe du Morbihan). Organisation : Elise Laurent (CBNB).
- Samedi 7 septembre 2019 : Monterlot - Vallée de l'Oust à la recherche du *Selinum broteri*. Organisation : Samuel Fauchon et Emmanuel Quéré (CBNB)
- Dimanche 22 septembre 2019 : Herborisation dans les environs de Bubry. Organisation : Claudine Fortune



24 heures de la biodiversité, Guipavas, mai 2019  
(photo : V. Colasse)



Sortie île d'Arz, juillet 2019 (photo : V. Colasse)



Sortie vallée de l'Oust, septembre 2019  
(photo : M. Davoust)



Sortie étang de Mireloup, octobre 2019  
(photo : G. Masson)

**Fig. 6** : Sorties du réseau E.R.I.C.A. en 2019.

En plus des sorties du réseau E.R.I.C.A., le Conservatoire botanique organise annuellement deux sorties à destination du réseau des gestionnaires d'espaces naturels. Ces sorties font partie du programme des formations de l'Association des gestionnaires d'espaces naturels bretons (AGENB) et visent à former les gestionnaires à la reconnaissance des espèces floristiques.

### 1.3 Edition et diffusion de la revue ERICA

La revue *E.R.I.C.A.* a vu le jour en 1992 avec la mise en place du réseau de correspondant.e.s pour l'inventaire et la cartographie des plantes sauvages sur le territoire d'intervention du Conservatoire botanique national de Brest. Cette revue à caractère scientifique et technique sur la flore et la végétation s'adresse principalement aux praticiens de la botanique et de la phytosociologie. Sa publication est annuelle.

En plus d'articles sur la flore et la végétation, elle publie le bilan des découvertes floristiques de l'année, très attendu du réseau des correspondant.e.s bénévoles.

Cette revue est envoyée gratuitement à tous les botanistes actifs du réseau ainsi qu'aux partenaires du Conservatoire botanique. Elle est également échangée avec d'autres revues scientifiques. Son sommaire est consultable sur le site internet du CBN de Brest tout comme les articles parus dans les anciens numéros (année n-3) : <http://www.cbnbrest.fr/espace-documentaire/erica/archives-erica>

- Parution du numéro 32 en mai 2018.
- Parution du numéro 33 en avril 2019.

**Les sommaires des numéros 32 et 33 figurent en annexes 1 et 2.**

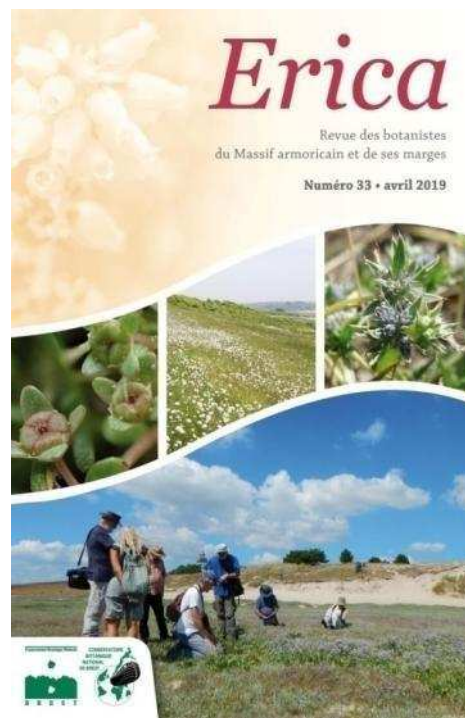


Fig. 7 : Couverture de la revue ERICA n°33

### 1.4 Outils mis à disposition des botanistes du réseau

Pour aider les botanistes du réseau mais aussi plus globalement pour partager ses connaissances, outils et méthodes, le Conservatoire botanique met à disposition un certain nombre d'outils et référentiels. **Ces différents outils sont accessibles à partir du site internet du CBN de Brest.**

**Outils de référence pour l'inventaire et la cartographie de la flore vasculaire :**

- **R.N.F.O.** (Référentiel des Noms d'usage de la Flore de l'Ouest de la France) : outil rassemblant les noms de plantes vasculaires citées à un moment ou à un autre en (Basse-)Normandie, Bretagne et Pays de la Loire, que ce soit sur le terrain ou dans différentes flores et références bibliographiques relatives à ces régions. [www.cbnbrest.fr/rnfo/](http://www.cbnbrest.fr/rnfo/)
- **eCalluna** : outil de consultation en ligne d'informations sur la répartition des plantes dans l'Ouest de la France (Bretagne, (Basse-)Normandie, Pays de la Loire). Cartes de répartition par espèce, liste d'espèces par département, par commune ... [www.cbnbrest.fr/eCalluna/](http://www.cbnbrest.fr/eCalluna/)
- **Saisie en ligne** : interface web permettant de saisir des observations floristiques (flore vasculaire). Cet outil s'adresse en premier lieu aux observateurs bénévoles du CBN de Brest, mais peut être également utilisé par des cabinets d'études en charge d'inventaires floristiques. <http://www.cbnbrest.fr/saisie/>
- **Protocole pour l'inventaire permanent de la flore du Massif armoricain** : méthode standardisée pour l'inventaire de la flore vasculaire (protocole en cours d'actualisation).  
MAGNANON S., 1992 - *L'inventaire et la cartographie de la flore armoricaine. Guide méthodologique pour le recueil et la gestion des données de terrain.* ERICA, Bulletin de botanique armoricaine, 1 : 7-18.  
[http://www.cbnbrest.fr/files/Protocole\\_inventaire\\_plantes\\_sauvages.pdf](http://www.cbnbrest.fr/files/Protocole_inventaire_plantes_sauvages.pdf)
- **Clés d'aide à la détermination** : pour aider les botanistes du réseau dans les détermination de groupes de taxons difficiles et/ou méconnus, mais aussi pour les tenir au courant d'études récentes, le Conservatoire élabore et met à disposition des outils pour apporter des critères d'identification discriminants, des clés d'identification... <http://www.cbnbrest.fr/observatoire-plantes/boite-a-outils/determination-plantes>

## 2. Bilan des prospections botaniques 2018 et 2019

Les données centralisées dans les bases de données du CBN de Brest proviennent essentiellement d'observations faites par les membres du réseau des correspondants et d'inventaires réalisés par les agents du Conservatoire botanique. Dans le cadre du partenariat entre le CBN de Brest et l'association Bretagne Vivante, les membres de l'association réalisant des inventaires floristiques se sont engagés à saisir leurs observations dans les outils du Conservatoire botanique. En échange, le Conservatoire botanique en assure la validation et restitue des synthèses. D'autres partenariats sont en cours de construction, notamment avec des collectivités territoriales engagées dans des projets biodiversité comme par exemple les atlas de biodiversité.

### 2.1 Observations floristiques : bilan 2018 et 2019

Le bilan présenté ci-dessous (Tab. 1) se base sur les données saisies avant le 01/01/2020 dans l'outil de saisie en ligne du Conservatoire botanique. Si les chiffres pour l'année 2018 peuvent être estimés quasi-exhaustifs, ils ne sont que partiels pour l'année 2019. La saisie des données de terrain se fait en effet le plus souvent en période hivernale, hors période de terrain. **De nombreuses données récoltées en 2019 sont encore en attente ou en cours de saisie**, elles figureront dans le prochain bilan qui sera établi en début d'année 2021. Par expérience, environ un quart des observations sont saisies l'année suivant leur recueil sur le terrain.

	2018					2019 <sup>1</sup>				
	Nb communes avec inventaires	Nb observations	dont bénévoles et partenaires	dont agents CBNB	% obs. bénévoles et partenaires	Nb communes avec inventaires	Nb observations	dont bénévoles et partenaires	dont agents CBNB	% obs. bénévoles et partenaires
<b>Bretagne</b>	<b>504</b>	<b>73 244</b>	<b>49 245</b>	<b>23 999</b>	<b>67%</b>	<b>530</b>	<b>52 184</b>	<b>40 267</b>	<b>11 917</b>	<b>77 %</b>
Côtes-d'Armor	119	<b>29 642</b>	22 418	7 224	76%	<b>110</b>	<b>12 600</b>	10 212	2 388	81%
Finistère	118	<b>18 346</b>	12 318	6 028	67%	<b>147</b>	<b>18 164</b>	14 428	3 736	79%
Ille-et-Vilaine	94	<b>7 671</b>	2 946	4 725	38%	<b>99</b>	<b>5 876</b>	3 320	2 556	57%
Morbihan	173	<b>17 585</b>	11 563	6 022	66%	<b>174</b>	<b>15 544</b>	12 307	3 237	79%

Tab. 1 : Nombre d'observations floristiques par département, contribution relative des botanistes salariés du CBN de Brest et des membres du réseau de correspondant.e.s

#### Contribution du réseau des correspondant.e.s

Le réseau des correspondant.e.s est essentiellement constitué de bénévoles, d'agents affectés à la gestion d'espaces naturels (personnel des réserves naturelles, des Espaces naturels sensibles...) et d'adhérents d'associations partenaires. Sa contribution à l'amélioration des connaissances floristiques de Bretagne est essentielle. **Elle représente environ 70% des observations floristiques pour les années 2018 et 2019.** Cette contribution du réseau est relativement stable depuis 2014 avec un chiffre qui se situe autour des 50 000 observations par an (fig. 9).

Au total, 162 observateurs.trices ont contribué aux inventaires en 2018 et 164 en 2019 (liste des contributeurs.trices p. 14). Environ les deux tiers sont des correspondant.e.s régulières, les autres sont majoritairement des personnes faisant partie des « **groupes bota** » animés par Bretagne Vivante (Brest, Lorient, Vannes...). Concernant ces derniers, il s'agit le plus souvent de personnes souhaitant s'initier à la botanique, certaines devenant par la suite des membres réguliers du réseau. Les projets d'**Atlas de biodiversité** communale ou intercommunale permettent également d'élargir le réseau de personnes contribuant à l'inventaire permanent de la flore vasculaire du CBN de Brest. Ces projets favorisent en effet les dynamiques d'inventaire de la biodiversité. Plusieurs projets d'atlas (Lamballe Terre & Mer, Concarneau,

<sup>1</sup> Bilan partiel, tenant compte uniquement des données saisies avant le 01/01/2020.

Landerneau, Brest métropole, Sainte-Hélène...) utilisent les outils du CBN de Brest pour la saisie des données floristiques et contribuent ainsi à enrichir les bases de données du Conservatoire.

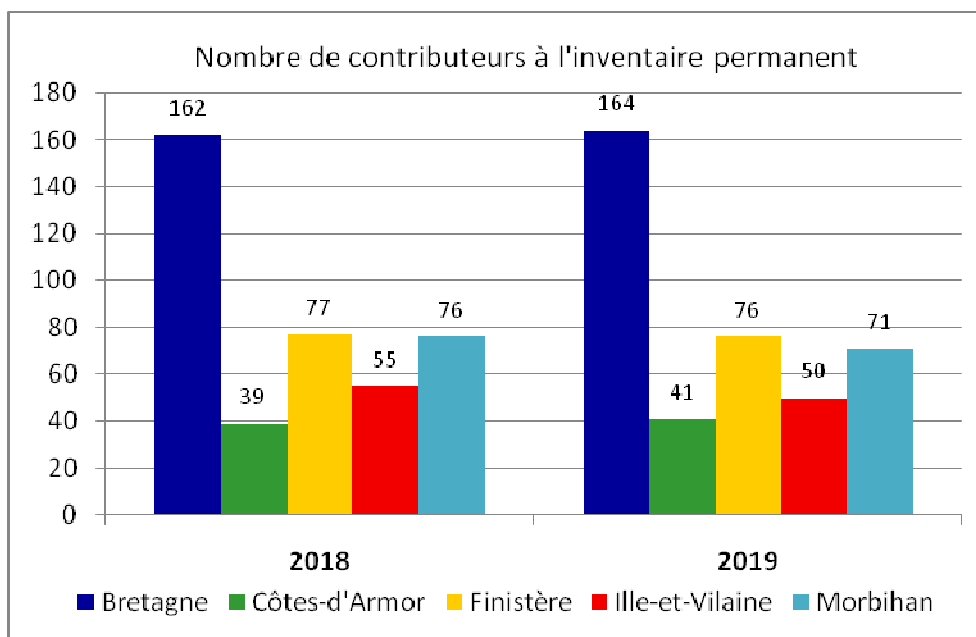


Fig. 8 : Nombre de contributeurs à l'inventaire de la flore vasculaire animé par le CBN de Brest.

Le réseau reste moins actif en Ille-et-Vilaine, avec moins de personnes contribuant aux inventaires que dans le Finistère ou le Morbihan (fig. 8) et avec des observateurs fournissant le plus souvent des observations ponctuelles, peu nombreuses. Mais l'investissement consenti à l'animation du réseau brétilien depuis plusieurs années commence à porter ses fruits : les contributions bénévoles et le nombre de contributeurs sont en augmentation entre 2018 et 2019, et encore plus comparé aux années précédentes.

### ***Contribution des botanistes du Conservatoire botanique***

Les botanistes du Conservatoire botanique concentrent leurs inventaires dans des **communes peu prospectées** qui correspondent souvent à des territoires où les observateurs.trices sont peu nombreux.ses. L'objectif étant de disposer d'une connaissance de qualité (nombre d'observations & actualité des inventaires) et la plus homogène possible à l'échelle du territoire régional. D'autres inventaires proviennent **d'études et d'expertises réalisés par le Conservatoire botanique** dans le cadre ses programmes partenariaux.

Les agents du CBN de Brest ont recueilli 23 999 observations floristiques en 2018. Ce chiffre devrait être égalé en 2019 après saisie des données en début d'année 2020.

**La contribution des botanistes salariés du CBN de Brest au recueil de données floristiques dépend directement des missions qui leur sont confiées par leurs partenaires.** Depuis quelques années, les sollicitations de conseil et de mise à disposition de méthodes et de données auprès de gestionnaires et de collectivités se multiplient, ce qui laisse moins de temps pour les missions d'acquisition de nouvelles connaissances et notamment la réalisation d'inventaires floristiques.

A noter également que les données botaniques acquises dans le cadre d'études phytosociologiques (données de relevés phytosociologiques) ne rentrent actuellement pas dans la base de données Calluna du CBN de Brest et dans le bilan de l'inventaire permanent de la flore. Le nouvel outil de saisie et de gestion des données phytosociologiques (VegOuest, en cours de finalisation et opérationnel à partir de 2020) permettra d'injecter les données floristiques des relevés phytosociologiques dans le circuit de l'inventaire permanent (validation & agrégation dans la base de données Calluna).

## Observateurs 2018

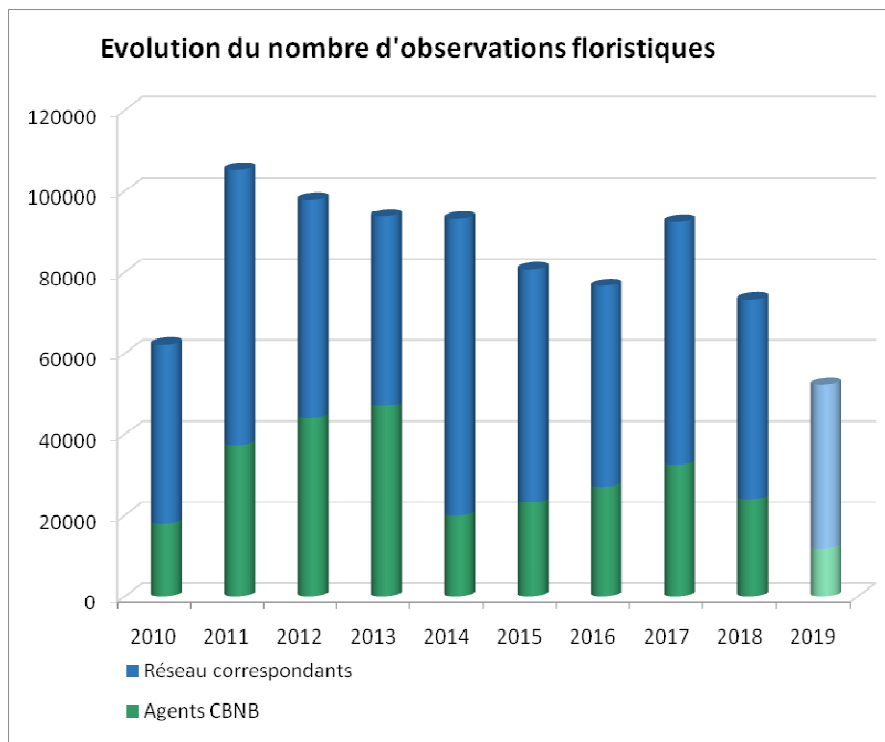
AIRAUD Ghislaine, ALBER Patrick, ALLAIN Paul, ALLEAUME Laurène, BARBIER Stéphane, BARDIN Charlotte, BARTHS Florian, BAYER Noël, BERNIER Sylvain, BEST Xavier, BIENVENÛE Alban, BIORET Frédéric, BLANCHARD Jean-Luc, BLOND Cyrille, BODENNEC Thomas, BOISTARD Emilie, BOTCAZOU François, BOUGAULT Christophe (CBNB), BOUREL Cécile, BOURGEOIS Véronique, BOUYGUES Michel, BOXALL John, BRIEN Yves, BRINDEJONC Gaëtan, BROSSIER Pierre, BUCKVALD Nathalie, BUORD Mikaël, BUTTIN Pierre, CAMBERLEIN Gilles, CARIO Claire, CHAGNEAU Dominique, CHASSELOUP Pierre, CHAUMONT Stéphane, CHERPITEL Thomas, CHICOUENE Daniel, CHIFFOLEAU Bertrand, CLEMENT Bernard, COÏC Thierry, COLASSE Vincent (CBNB), COROLLER Harmonie, COUDREUSE Julie, COURTIN Jean, CUDENNEC Noën, DANAI Michel, DANET Pierre, DAVID Jean, DAVID Michel, DAVOUST Martine, DE PARSCAU Sissilia, DELARUE Dominique, DELASSUS Loïc (CBNB), DESDOIGTS Jean-Yves, DISSEZ Charlotte (CBNB), DORTEL Fabien, DOUSSOT René, DUBOS Florian, DURFORT José, EHEURTEUX Emmanuel, EVEN Jérôme, FAUCHON Samuel, FICHE Henri, FILIPE Marie, FILLAN Martin, FONTAINE Christian, FORTUNE A., FORTUNE Claudine, FORTUNE Hervé, FOUILLET Philippe, FOURNIER Emilie, FREDON Bretagne, GAGER Laurent, GAUTIER Colette, GAUTIER Pascal, GAUTREAU Christophe, GEORGANIDIS Michèle, GESLIN Julien, GHESQUIERE Elise, GLEMAREC Erwan (CBNB), GLINEC Jean-François, GRIFFON Henri, GUICHOUX Alain, GUIHARD Luc, GUILLEMOT Vincent, GUILLEVIC Yvon, HARDEGEN Marion (CBNB), HERBRECHT Franck, HOLDER Emmanuel, ISOARD Stéphanie, JEGOU Christian, JOUAN Guillaume, KERINEC Paol, KERMAIDIC Christophe, LACHAUD Aurélie, LAIZNE Catherine, LANDAIS Emilien (CBNB), LAPEYRE Virginie, LAROCHE Claire, LAURENT Elise (CBNB), LE BAIL Jean, LE BORGNE Matthieu, LE COADOU Adrien, LE COEUR Yves, LE DIAUDIC Anthony, LE DU Florian, LE GAC Nolwenn, LE GALL Yves, LE GLOAHEC Yannick, LE GLOANEC Vincent, LE VIOL Vincent, LEBAS Jean-François, LEBOT Ludovic, LEBOT Marie, LECHENNE Hugues, LECOMPTE Camille (CBNB), LEPERLIER Julien, LIEURADE Agnès (CBNB), MACE Bruno, MADIC François, MADIC Françoise, MAGNANON Sylvie (CBNB), MALENGREAU Daniel, MALENGREAU Nolwenn, MAROQUESNE Jordan, MASSARD Olivier, MASSON Gaëtan (CBNB), MAUGUIN Paul, MESNAGE Cécile, MONDION Julien, MOREL Anne, MOUCHEL Yann, MOUGENOT Tony, NEDELLEC Liliane, PERRIN Gwenhaël, PHILIPPON Daniel, PICOTE Olivier, PORCHER Théo, PREY Timothée, PRIOU Jean-Paul, QUENAON Christine, QUERE Emmanuel (CBNB), RAVET Marylène, RAVOT Charlotte, RIALAIN Michel, RIALAIN Monique, RIVIERE Gabriel, ROBERT Catherine, ROCHE Michaël, SALMON Sylvie, SEITE François, SIMON Nathalie, SIMON Tanya, SOURGET Gérard, STUDERUS Kevin, THEOF Sébastien, TIGER Hervé, TOULLEC Jean-Marie, TREBERN Bernard, VALLEZ Emilie, VANDAMME Patrick, VOELTZEL Didier, WATTEZ Jean-Roger, WINCKLER Christophe

## Observateurs 2019

AIRAUD Ghislaine, ALBER Patrick, ALLEAUME Laurène, AMIEUX Nicolas, ANDRIEU Armelle, ARHURO Ronan, BARBIER Stéphane, BARDOUL Jean-Paul, BAYER Noël, BESSAGUET Chloé, BEST Xavier, BIORET Frédéric, BLANCHARD Jean-Luc, BLOND Cyrille, BODENNEC Thomas, BOISTARD Emilie, BOUGAULT Christophe (CBNB), BOUREL Cécile, BOURGEOIS Véronique, BOUSQUET Thomas, BOUYGUES Michel, BRIEN Yves, BROSSIER Pierre, BUTTIN Pierre, CARIO Claire, CASTREC Renée, CHASSELOUP Pierre, CHAUMONT Stéphane, CHEVEAU Johan, CHICOUENE Daniel, CLOAREC Cathy, COÏC Thierry, COLASSE Vincent (CBNB), CORAY Yann, COROLLER Harmonie, CORRE Yves, CREAC'H Loïc, CUDENNEC Noën, DANAI Michel, DANET Pierre, DAVID Jean, DAVID Michel, DAVOUST Martine, DELASSUS Loïc (CBNB), DELBOSC Pauline, DESDOIGTS Jean-Yves, DIARD Louis, DIJOL Benoit, DOSSO Laure, DOUSSOT René, DURFORT José, ESNAULT Joël, FAUCHON Samuel, FERNEZ Thierry, FICHE Henri, FILLAN Martin, FONTAINE Christian, FORTUNE Claudine, FORTUNE Hervé, FOUILLET Philippe, FREDON Bretagne, GAGER Laurent, GALLARDO RUIZ Marta, GAUBERVILLE Christian, GAUTIER Colette, GAUTREAU Christophe, GERARD Maurice, GIRARD Tanguy, GLEMAREC Erwan (CBNB), GLINEC Jean-François, GUICHOUX Alain, GUIHARD Luc, GUILLEMOT Vincent, GUILLEVIC Yvon, HARDEGEN Marion (CBNB), HUBERT Hélène, JAM Murielle, JEGOU Christian, JOUAN Guillaume, KERINEC Paol, LACHAUD Aurélie, LAFON Céline, LAIZNE Catherine, LANDAIS Emilien (CBNB), LAURENT Elise (CBNB), LAVILLE Lauriane, LE BAIL Jean, LE BERRE Arnaud, LE BORGNE Matthieu, LE COADOU Adrien, LE COEUR Yves, LE CORVEC Béatrice, LE DEZ Mathieu, LE DIAUDIC Anthony, LE DU Florian, LE GALES Yannick, LE GALL Yves, LE GLOAHEC Yannick, LE HOUEDDEC Sten, LE MENER Ronan, LE ROY Maxime, LE RUMEUR Elisabeth, LE RUMEUR Jean-Yves, LECHENNE Hugues, LECOMPTE Camille (CBNB), LEFRANC Hugues, LEPERLIER Julien, LEROY Gwenaëlle, LEROY Victor, LIEURADE Agnès (CBNB), LONCLE Nicolas, LUTZIUS Anaïs, MAGNANON Sylvie (CBNB), MALENGREAU Daniel, MALENGREAU Nolwenn, MANNEVILLE Olivier, MASSARD Olivier, MASSON Gaëtan (CBNB), MAUGUIN Paul, MEINARD Yves, MESNAGE Cécile, MICHEAU Anaël, MONDION Julien, MONNAT Jean-Yves, MOUCHEL Yann, MOUGENOT Tony, MULKAI Brigitte, NEDELLEC Liliane, OUISSE Mickaël, PERIGNON Laurent, PERRETTE Morgane, PERRIER Jean, PHILIPPON Daniel, PICARD Michel, PICOTE Olivier, POUX Laurent, PREY Timothée, QUENAON Christine, QUERE Emmanuel (CBNB), RAGOT Rémy, RAVET Marylène, RIALAIN Michel, RIALAIN Monique, RIVIERE Gabriel, ROBERT Catherine, ROCHE Michaël, ROUMIER Axelle, SALMON Sylvie, SCOTT Lucie, SENOTIER Jean-Louis, SERENT Philippe, SIMON Nathalie, SOURGET Gérard, STEPHAN Agnès, STUDERUS Kevin, THERY Marion, TIGER Hervé, TRIFAULT Léa, URIAC Philippe, VANDAMME Patrick, VOELTZEL Didier, WATTEZ Jean-Roger, WEGNEZ Jérôme, WINCKLER Christophe

## 2.2 Evolution des observations floristiques depuis 2010

Grâce à l'action conjointe du réseau de correspondants et des agents du Conservatoire botanique, l'activité d'inventaire se maintient à un niveau élevé depuis le début des années 2010.



**Fig. 9 :** Evolution du nombre d'observations floristiques intégrées à la base Calluna du CBNB (les chiffres pour l'année 2019 sont incomplètes, ne sont pris en compte que les données saisies avant le 01/01/2020)

Depuis 2015, le nombre d'observations se stabilise entre 75 000 et 80 000 observations par année. Le pic observé en 2011 correspond à la mise en service de l'outil de **saisie en ligne** qui facilite la remontée des données et propose un retour direct à l'observateur (export de listes et de cartes). A cette même période, et particulièrement en 2012 et 2013, la sollicitation de fonds européens a permis de relancer les missions d'inventaire assurées par les botanistes du Conservatoire dans le cadre de leur activité professionnelle. La forte hausse des contributions bénévoles en 2014 coïncide avec la mise en ligne du portail de porter à connaissance **eCalluna** en juin 2013 qui s'avère être un outil majeur d'animation du réseau en facilitant les retours vers les contributeurs à l'inventaire.

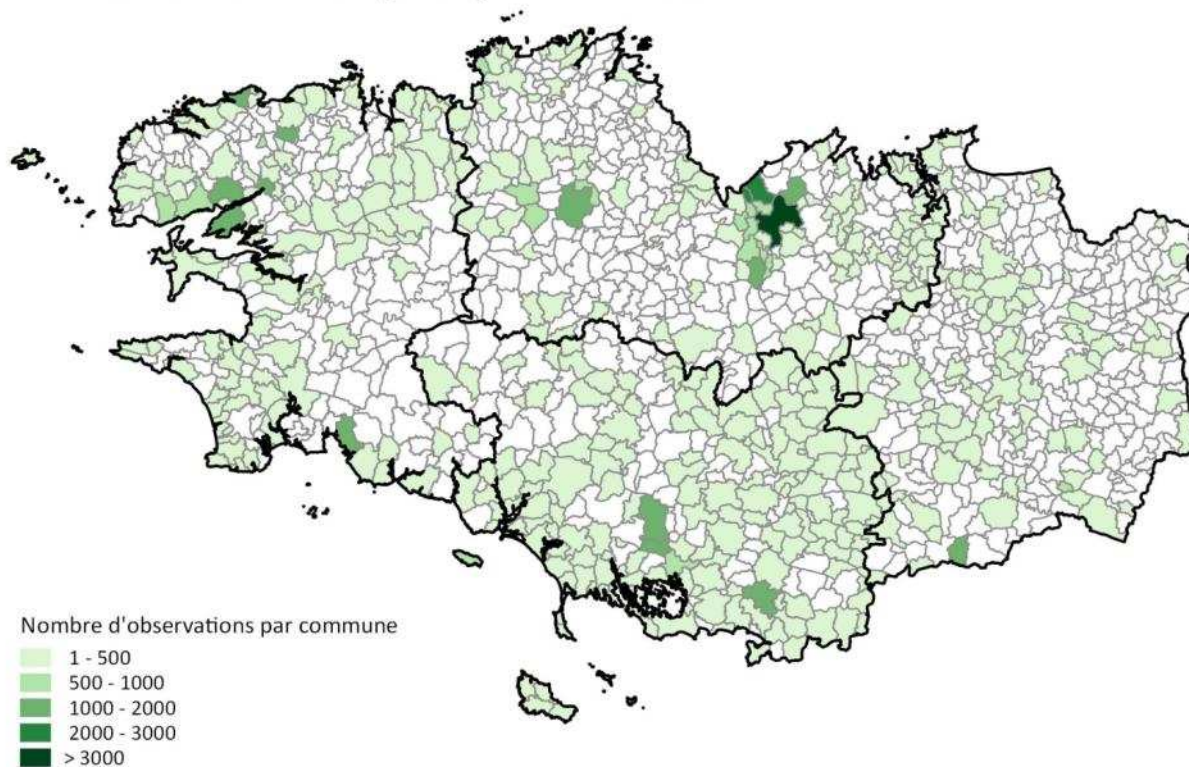
## 2.3 Bilan géographique des inventaires floristiques

Les cartes ci-dessous restituent la répartition géographique des inventaires réalisés en 2018 et en 2019.

En 2018, 504 communes ont fait l'objet d'inventaires floristiques, 530 communes en 2019. En globalisant les années 2018 et 2019, 714 communes, c'est-à-dire **plus de 50% des communes de Bretagne, ont fait l'objet d'au moins une observation floristique** dans le cadre de l'inventaire permanent animé par le CBN de Brest.

Il peut s'agir d'observations ponctuelles, correspondant à des observations d'espèces particulières (espèces rares le plus souvent) ou bien d'inventaires très complets. Dans le cadre des prospections réalisées par Colette Gautier pour enrichir les travaux de l'atlas de biodiversité intercommunale de Lamballe Terre & Mer, certaines communes ont ainsi fait l'objet de plus de 2000 observations floristiques au cours de l'année 2018 (Lamballe, Morieux et Planguenoual). Les cartes p. 16 et 17 illustrent le fait que des projets tels que les atlas de biodiversité peuvent favoriser une dynamique d'inventaire, comme à Concarneau, Landerneau, Brest métropole, Lamballe Terre & Mer, Sainte-Hélène. Sur ces territoires, les inventaires floristiques ont été réalisés selon le protocole de l'inventaire permanent du Conservatoire botanique, ce qui a permis leur validation et leur intégration immédiate dans les bases de données du Conservatoire et facilitera leur valorisation sur la future plateforme régionale de données naturalistes et leur mobilisation dans le cadre des travaux d'atlas (élaboration de cartes de répartition, données de synthèse...).

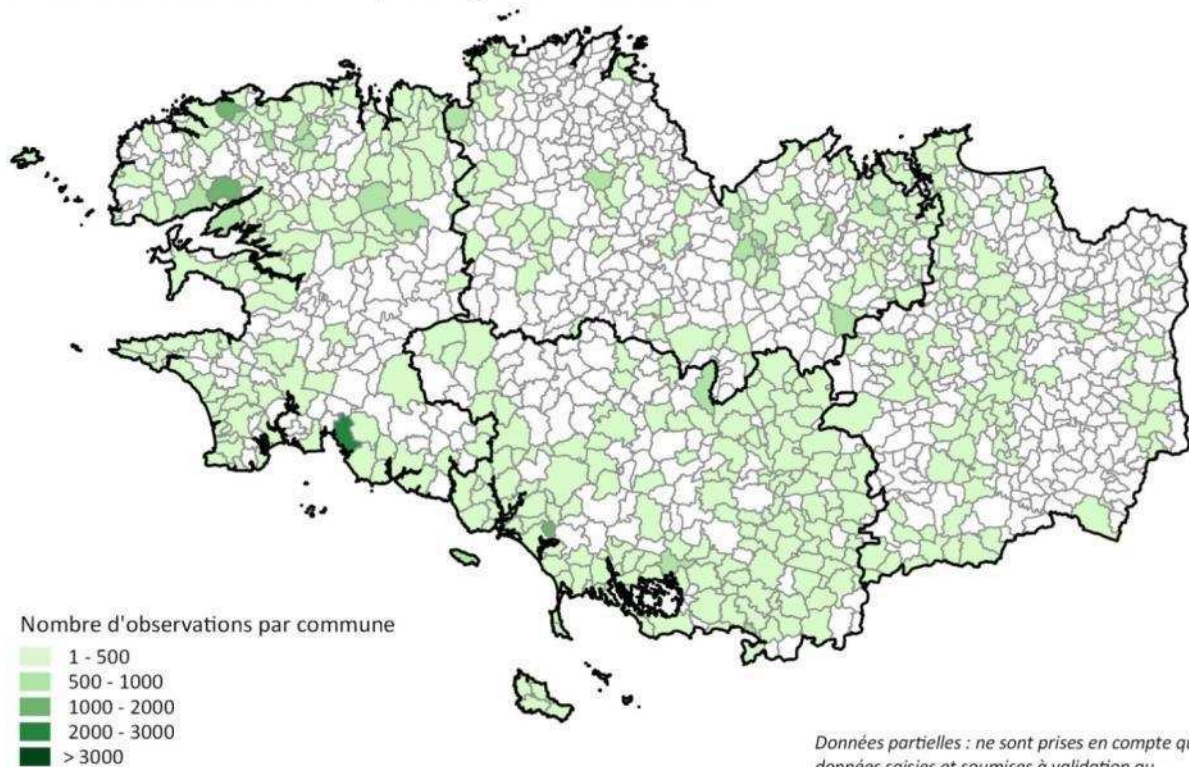
Année 2018 : Observations floristiques intégrées à la base Calluna



Source : Base de données Calluna du CBN de Brest, extraction du 09/01/2020

**Fig. 10 :** Nombre d'observations floristiques par commune et intégrées à la base Calluna du CBN de Brest au 01/01/2020. Observations de l'année 2018 (agents CBNB & réseau de correspondant.e.s)

Année 2019 : Observations floristiques intégrées à la base Calluna



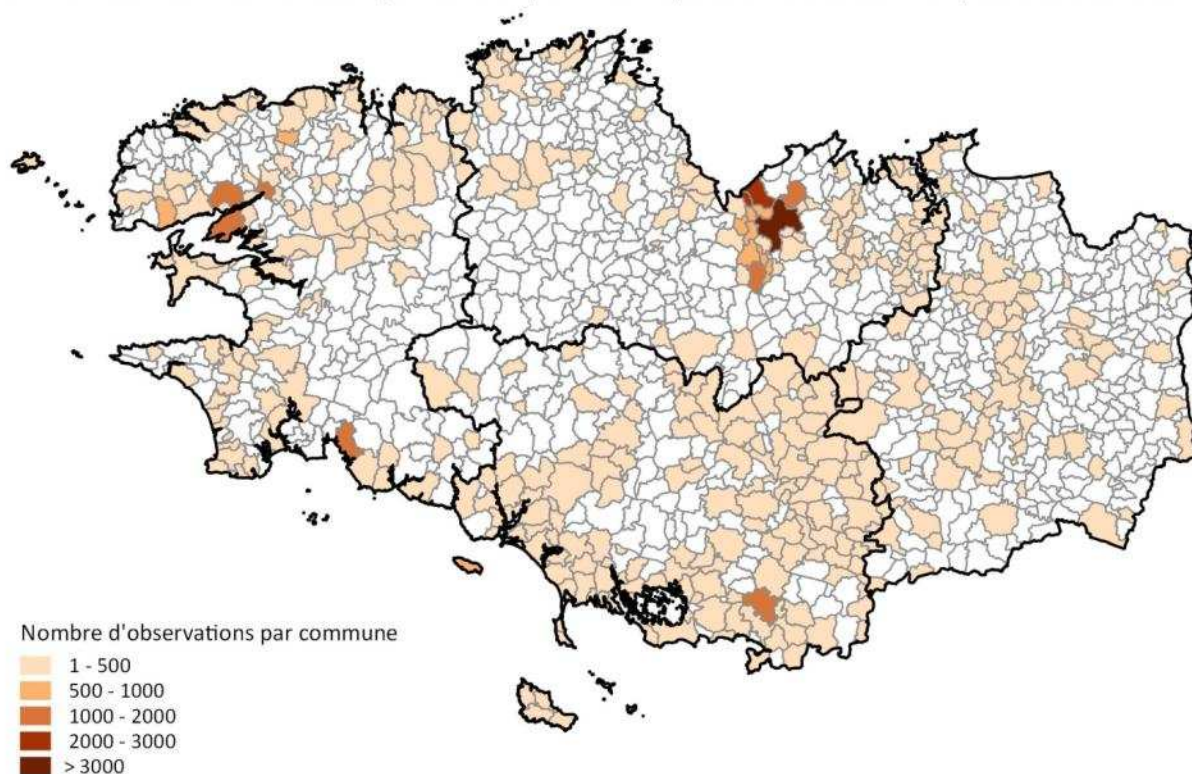
Source : Base de données Calluna du CBN de Brest, extraction du 09/01/2020

*Données partielles : ne sont prises en compte que les données saisies et soumises à validation au 08/01/2020.*

**Fig. 11 :** Nombre d'observations floristiques par commune et intégrées à la base Calluna du CBN de Brest au 01/01/2020. Observations de l'année 2019 (agents CBNB & réseau de correspondant.e.s)



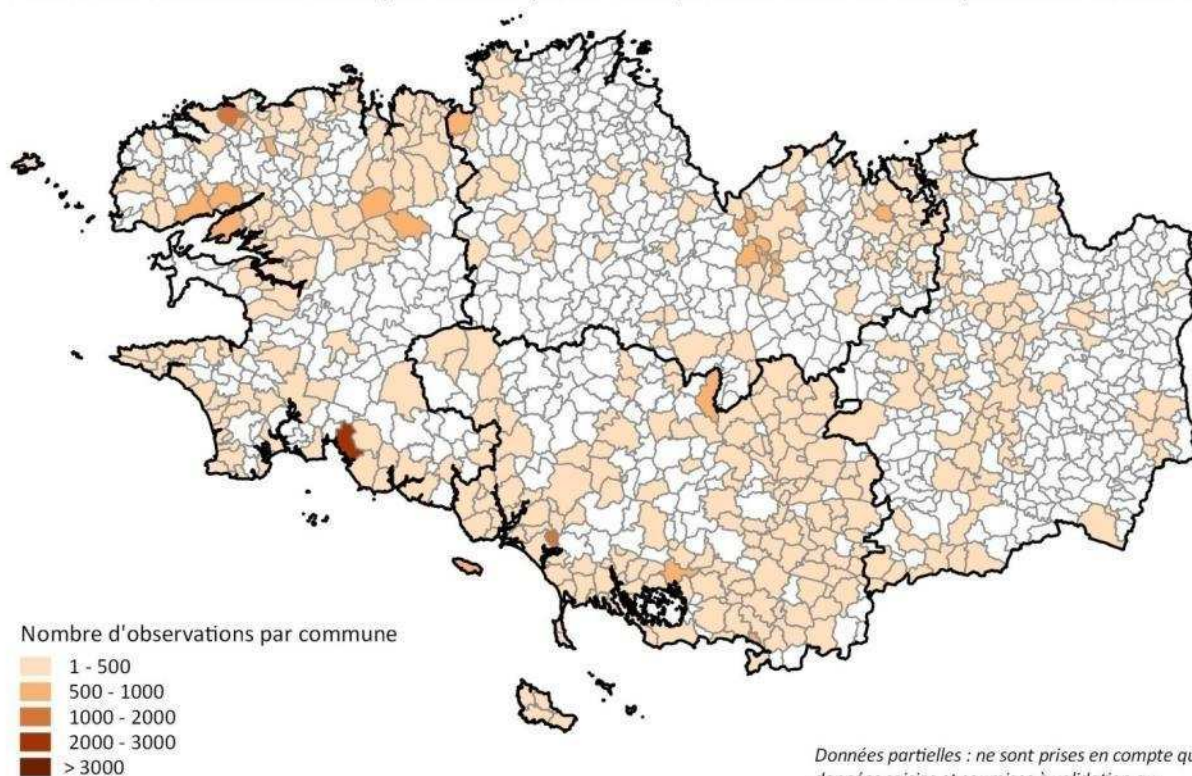
Année 2018 : Observations floristiques réalisées par les correspondants bénévoles et les partenaires du CBN Brest



Source : Base de données Calluna du CBN de Brest, extraction du 09/01/2020

**Fig. 12 :** Nombre d'observations floristiques par commune et intégrées à la base Calluna du CBN de Brest au 01/01/2020. Observations de l'année 2018 par le réseau de correspondant.e.s

Année 2019 : Observations floristiques réalisées par les correspondants bénévoles et les partenaires du CBN Brest

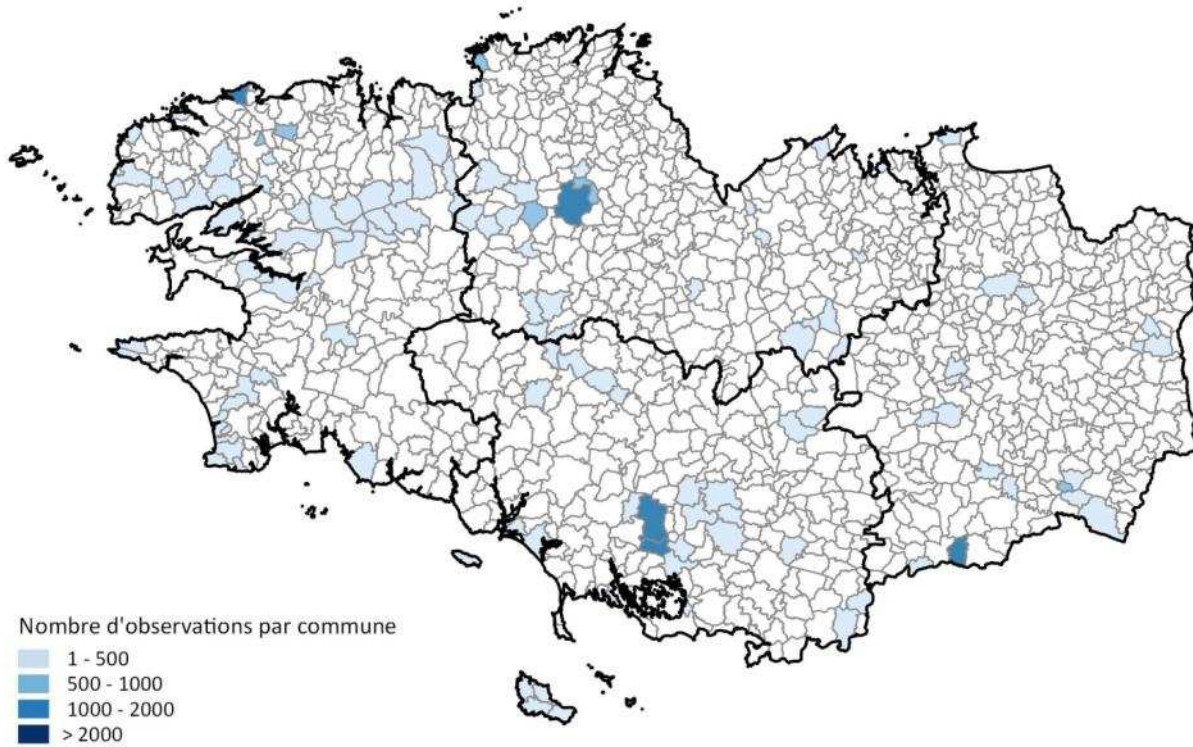


Source : Base de données Calluna du CBN de Brest, extraction du 09/01/2020

*Données partielles : ne sont prises en compte que les données saisies et soumises à validation au 08/01/2020.*

**Fig. 13 :** Nombre d'observations floristiques par commune et intégrées à la base Calluna du CBN de Brest au 01/01/2020. Observations de l'année 2019 par le réseau de correspondant.e.s

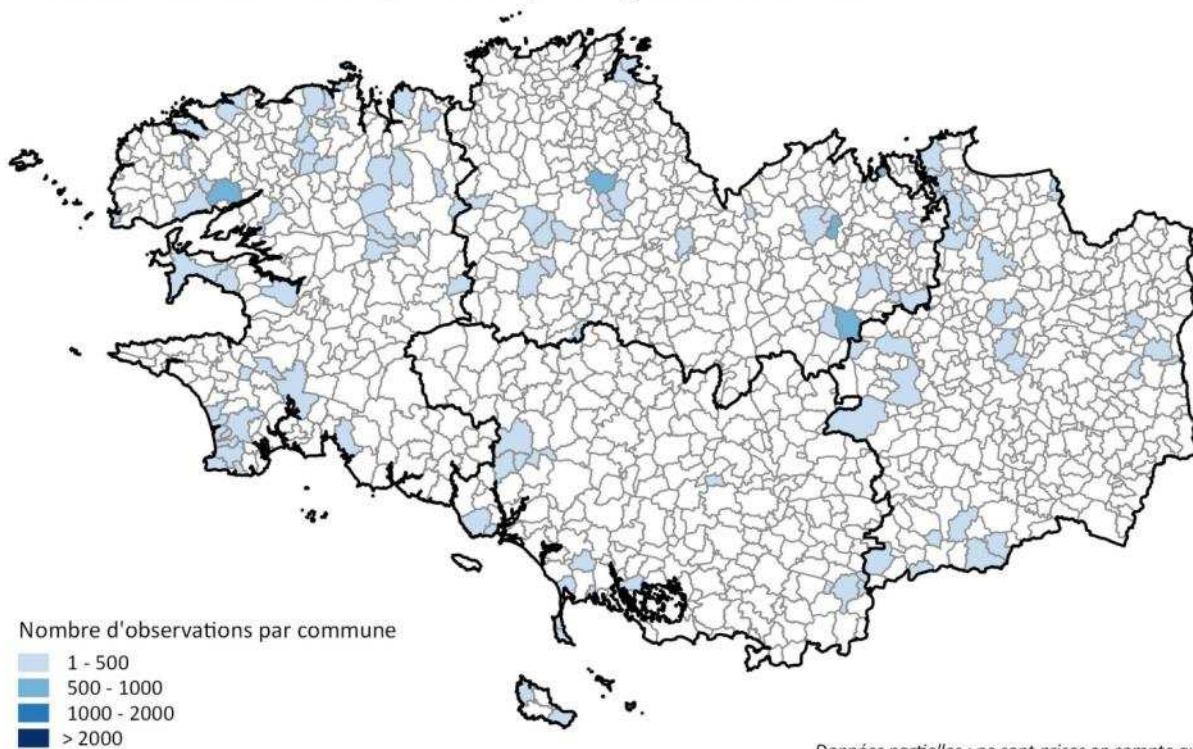
Année 2018 : Observations floristiques réalisées par les agents du CBN de Brest



Source : Base de données Calluna du CBN de Brest, extraction du 09/01/2020

**Fig. 14** : Nombre d'observations floristiques par commune et intégrées à la base Calluna du CBN de Brest au 01/01/2020. Observations de l'année 2018 par les agents CBNB

Année 2019 : Observations floristiques réalisées par les agents du CBN de Brest



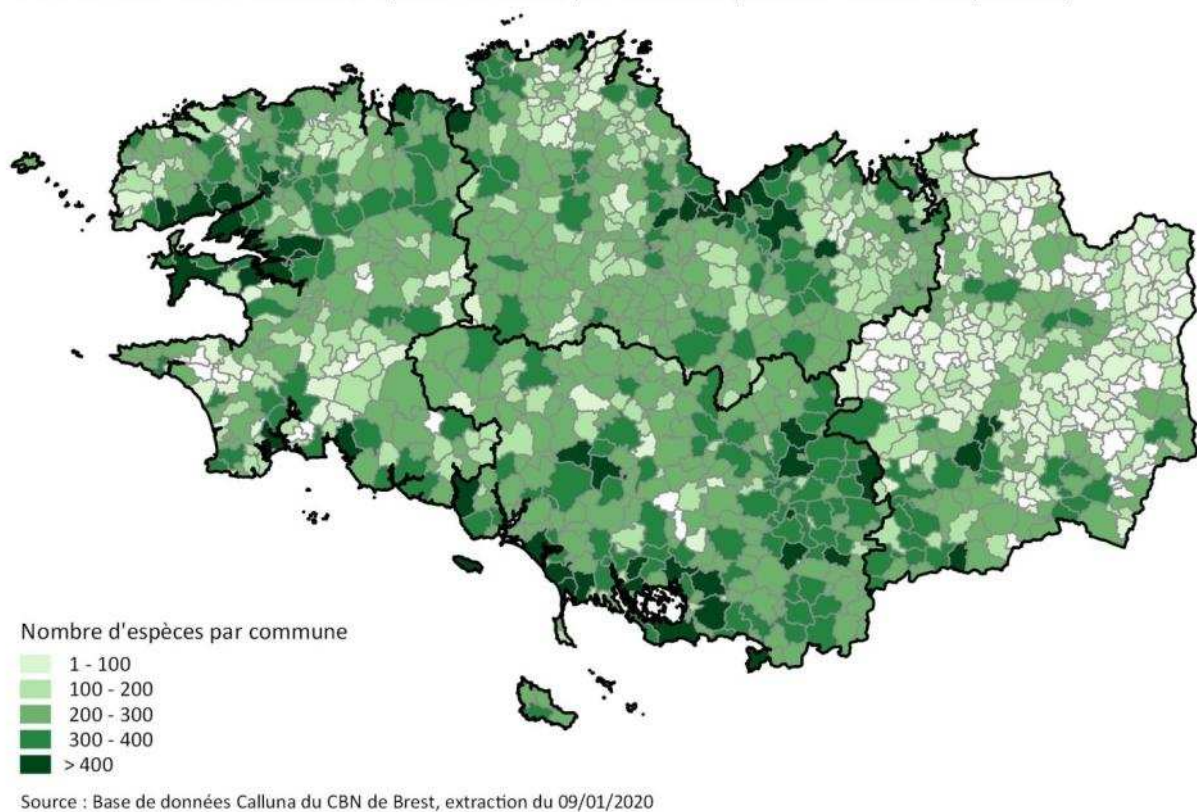
Source : Base de données Calluna du CBN de Brest, extraction du 09/01/2020

*Données partielles : ne sont prises en compte que les données saisies et soumises à validation au 08/01/2020.*

**Fig. 15** : Nombre d'observations floristiques par commune et intégrées à la base Calluna du CBN de Brest au 01/01/2020. Observations de l'année 2019 par les des agents CBNB

La carte ci-dessous représente une autre approche, basée sur une synthèse du nombre d'espèces observées par commune au cours des dix dernières années. Elle donne un aperçu du taux de renouvellement des connaissances botaniques. Si plus des trois quarts des communes bretonnes ont fait l'objet d'inventaires botaniques au cours des 10 dernières années qui ont amené à l'observation de 200 espèces et plus sur 717 d'entre elles, cette amélioration des connaissances ne se fait pas de manière homogène sur le territoire régional. Il reste des communes « orphelines », n'ayant pas fait l'objet d'inventaires floristiques intégrés à la base Calluna du CBN de Brest au cours des 10 dernières années (en blanc sur la carte). C'est particulièrement le cas en Ille-et-Vilaine. Dans les autres départements, la contribution du réseau de correspondant.e.s à l'amélioration des connaissances floristiques est très importante et permet d'assurer une actualisation régulière des connaissances.

Période 2010 - 2019 : Nombre d'espèces observées par commune (données validées uniquement)



**Fig. 16** : Nombre d'espèces observées par commune entre 2010 et 2019 (sur la base des données validées et intégrées à la base Calluna au 01/01/2020).

La carte ci-dessus montre également que l'inventaire permanent ne permet pas d'actualiser les connaissances floristiques sur l'ensemble du territoire régional dans un pas de temps de 10 ans. On estime en effet que la richesse spécifique moyenne d'une commune bretonne se situe entre 300 et 400 espèces de flore vasculaire, ce chiffre est plus important pour les communes littorales.

### 3. Découvertes floristiques majeures

Le bilan complet des découvertes floristiques est publié annuellement dans la revue E.R.I.C.A. dans la rubrique « bilan des découvertes ».

Ne sont reprises ci-dessous que les découvertes majeures des années 2018 et 2019.

#### Découvertes de l'année 2018

##### Côtes-d'Armor

###### *Paris quadrifolia* L. – Parisette

Liste rouge Bretagne : « en danger »

Citée dans le département au 19<sup>e</sup> siècle aux environs de Lamballe et dans le bois de Coron en St Alban, la Parisette avait été découverte en 1996 en forêt de Beffou (T. Coic, J. Lintaff & O. Gridel). Non revue depuis 2015 dans ce site départemental malgré des recherches ciblées, elle a été découverte en 2018 par Gwenaël Perrin aux environs des landes de la Poterie (Lamballe) lors de prospections réalisées pour l'atlas de biodiversité de Lamballe Terre & Mer. De nouvelles localités proches ont été découvertes en 2019 par Colette Gautier. Les autres localités bretonnes de l'espèce se trouvent en Ille-et-Vilaine, notamment en forêt de Saint-Aubin-du-Cormier.



Fig. 17 : *Paris quadrifolia* (E. Laurent, CBNB)



Fig. 18 : *Galeopsis segetum*  
(T. Bousquet, CBNB)

##### Finistère

###### *Galeopsis segetum* Neck. - Galéopsis des champs

Liste rouge Bretagne : « quasi menacé »

Cette espèce des champs siliceux et des bords de chemins était citée par des Abbayes comme une plante commune à assez commune sur l'ensemble du territoire. Elle semble avoir considérablement régressé et est devenue très rare dans le Finistère en raison notamment de l'utilisation d'herbicides. Sa dernière observation dans le Finistère nord datait de 1974 (A. Dizerbo, commune d'Argol). En 2018, Jean-François Glinec a repéré deux stations situées sur la commune du Faou, en bordure de champs de Colza. L'espèce a été observée en 2011 dans deux communes du Finistère sud (Melgven, Riec-sur-Belon).



Fig. 19 : *Trifolium strictum*  
(M. Mady, CBNB)

##### Ille-et-Vilaine

###### *Trifolium strictum* L. – Trèfle raide

Liste rouge Bretagne : « quasi menacé »

C'est à l'occasion de la préparation d'une sortie ERICA que Vincent Guillemot a trouvé cette espèce discrète à l'ouest de la Pointe de Meinga en Saint-Coulomb. Elle n'avait pas été recensée récemment sur les côtes nord de Bretagne et était présumée disparue d'Ille-et-Vilaine depuis le début du siècle dernier (Lloyd). Une petite population d'environ 25 pieds se maintient sur les abords sableux du sentier côtier au sein de trouées de végétation favorisées par le passage ponctuel des piétons.

## Morbihan



Fig. 20 : *Utricularia minor* (H. Guitton, CBNB)

### *Utricularia minor* L. – Petite utriculaire

Liste rouge Bretagne : « en danger »

Cette utriculaire des eaux dystrophes n'avait pas été vue dans le département depuis la fin du 20<sup>e</sup> siècle. Elle a été retrouvée en deux localités morbihannaises en 2018 : dans une lande tourbeuse au Spiric en Guern par Yves Le Cœur et dans une mare aux Grandes Landes en Brignac par Paul Mauguin. L'espèce a également été observée à la fin des années 1990 dans le Camp de Coëtquidan où l'existence de la plante est encore probable mais difficilement vérifiable.

## Découvertes de l'année 2019

### Côtes-d'Armor

#### *Selinum broteri* Hoffmanns. & Link – Selin de Broteri

Liste rouge Bretagne : « quasi menacé »

Historiquement il existait deux stations de cette espèce dans les Côtes-d'Armor, toutes les deux non revues respectivement depuis 1987 et 1993. En France, l'espèce n'est présente qu'en Bretagne. Cette plante des milieux mésohygrophiles acidiphiles est en régression, notamment en raison de l'abandon de l'entretien des prairies. La découverte d'une nouvelle station par Colette Gautier à Meslin représente donc un intérêt majeur pour la conservation du taxon.



Fig. 21 : *Selinum broteri* (P. Danet)

### Finistère

#### *Ranunculus circinatus* Sibth. – Renoncule en crosse



Fig. 22 : *Ranunculus circinatus* (J. Le Bail)

Cette renoncule aquatique qui affectionne les milieux calcaires n'avait à notre connaissance jamais été signalée en Bretagne. C'est en 2017, lors de la préparation d'une sortie E.R.I.C.A. en baie d'Audierne que Jean Le Bail, botaniste de l'antenne Pays de la Loire du CBN de Brest, a repéré cette plante dans une ancienne carrière, désormais entièrement en eau, sur la commune de Tréguennec. Cette découverte a été confirmée par une nouvelle visite du site en 2019. *Ranunculus circinatus* se caractérise par ses feuilles toutes submergées, à segments raides, restant étalés et formant hors de l'eau un petit cercle d'un à deux centimètres de diamètre.

## Ille-et-Vilaine

### *Rubus nessensis* W. Hall – Ronce de Nees

Cette grande ronce a été relevée par Vincent Guillemot en plusieurs points de la forêt de Fougères. Elle semble apprécier les milieux frais ombragés. Cette espèce n'a semble-t-il été recensée dans le Massif armoricain qu'en herbier historique, sans observation récente.



Fig. 23 : *Rubus nessensis* (V. Guillemot)

## Morbihan



### *Lactuca saligna* L. – Laitue à feuilles de saules

Liste rouge Bretagne : « peut-être éteinte »

Cette laitue présumée éteinte en Bretagne n'avait pas été vue dans le Morbihan depuis le milieu du 20<sup>ème</sup> siècle. De nombreux pieds ont été observés par Arnaud Le Berre au pied des murs dans les rues de Vannes. Averti de cette découverte, Anthony Le Diaudic en a observé également dans un autre quartier de Vannes ainsi qu'à Saint-Avé et Séné.

Fig. 24 : *Lactuca saligna*  
(J. Le Bail, CBNB)

### *Lycopodiella inundata* (L.) Holub – Lycopode inondé

Liste rouge Bretagne & France : « quasi-menacé »

Cette plante pionnière des tourbes dénudées n'avait pas été observée dans le Morbihan depuis 2003. Elle a été découverte par José Durfort et Agnès Stéphan dans une placette décapée dans les landes de Kermadou en Langonnet .



Fig. 25 : *Lycopodiella inundata*  
(A. Lieurade, CBNB)

# Erica

Numéro 32 • mai 2018

## Sommaire

### En bref

- La Crassule de Helms, espèce envahissante en forte expansion : outil d'alerte et synthèse des connaissances**  
Fabien Dortel 2
- Projet de monographie des Charophytes d'Europe : appel à contribution**  
Julien Geslin 4
- Nathalie Buckvald (1974-2018)**  
Sylvie Magnanon 5

### Vie du réseau des observateurs

- Nouveautés et actualisations pour la flore de l'île de Bréhat (Côtes-d'Armor) : compte-rendu de l'excursion du 24 juin 2017**  
Daniel Philippon 7
- Compte-rendu des prospections botaniques menées en 2017 dans le Camp national de Fontevraud (Maine-et-Loire)**  
Sylvain Courant, Gaël Le Roux 11
- Compte-rendu botanique des 24 h de la biodiversité 2017 de Rabodanges (Orne)**  
Joachim Cholet 16

### Connaissance de la flore et de la végétation

- Sortie phytosociologique sur la végétation de bas-marais alcalins dans le sud du département de la Sarthe**  
Hermann Guitton 21

### Flore et végétations de la Haute Vallée de la Sarthe : inventaires, menaces et mesures de conservation

Joachim Cholet, Cyrille Biegala 32

### *Cistus inflatus* Pourr. ex Demoly : synthèse et répartition des stations répertoriées dans le Massif armoricain et dans le reste de la France

Didier Desmots 41

### Les populations de *Limonium ovalifolium* (Poir.) Kuntze en Bretagne : zoom sur celles de la Petite Mer de Gâvres

Yvon Guillevic, Noël Bayer, Emmanuel Quéré 48

### *Bruchia vogesiaca* Nestl. ex Schwägr.: mousse protégée nouvelle pour le Massif armoricain

José Durfort 61

### Actions de gestion et de conservation

### Conservation et flore remarquable de l'Espace naturel sensible de Sables-d'Or à Fréhel (Côtes-d'Armor)

Thomas Cherpitel, Marie Filipe 67

### Bilan des découvertes

Découvertes récentes sur la flore vasculaire du Massif armoricain et de ses marges 77



Découvertes récentes sur les bryophytes du Massif armoricain et de ses marges 113



Découvertes récentes sur les lichens et les champignons lichénicoles du Massif armoricain et de ses marges 119



# Erica

Numéro 33 • avril 2019

## Sommaire

### En bref

- Retour sur l'initiation à l'étude des charophytes des Marais de Chicheboville (Calvados)**  
Timothée Prey 2
- En Quête de plantes avec le Conservatoire botanique national de Brest**  
Pascal Lacroix 5
- Les applications web documentaires du Conservatoire botanique national de Brest**  
Claire Laroche 6
- Cédric Juhel (1989-2019)**  
Catherine Zambettakis 7

### Vie du réseau des observateurs

- Lancement d'un atlas de répartition de la flore vasculaire du département de la Manche**  
Thomas Bousquet 9
- Le groupe bota « Brestoâ »**  
Alain Guichoux, Luc Guihard 13

### Connaissance de la flore et de la végétation

- Le genre *Elatine* dans le Massif armoricain**  
Gaëtan Masson 17
- Découverte d'un haut-marais à *Eriophorum vaginatum* et *Sphagnum magellanicum* dans la vallée de l'Erdre (Loire-Atlantique)**  
Vincent Guillemot 27

- Sortie phytosociologique sur les grèves exondées des lacs et étangs de Vioreau, la Provostière, Grand-Lieu et des marges occidentales du marais de Brière (Loire-Atlantique)**  
Amaud Cochard, Hermann Guitton, Olivier Massard 33

- La diversité des groupements végétaux de l'Aber de Crozon (Finistère)**  
Loïc Delassus 49

### Actions de gestion et de conservation

- Plan national d'actions en faveur du Panicaut vivipare : bilan et perspectives**  
Erwan Glemarec 59

### Bilan des découvertes dans le Massif armoricain et ses marges

- Découvertes 2018 concernant la flore vasculaire** 75
- Découvertes 2018 concernant les bryophytes** 114
- Découvertes 2018 concernant les lichens et les champignons lichénicoles** 121
- Découvertes 2000-2018 concernant les charophytes** 127







## Résumé

Le Conservatoire botanique national de Brest anime un inventaire de la flore vasculaire sauvage de Bretagne. Les inventaires floristiques sont réalisés par les botanistes salariés du Conservatoire et un réseau de correspondant.e.s, pour la plupart bénévoles.

Le bilan propose une analyse synthétique des observations floristiques réalisées en 2018 et 2019 et intégrées à la base de données Calluna du CBN de Brest. Il propose également des cartes de synthèse qui permettent de visualiser la contribution des inventaires à la connaissance de la flore sauvage du territoire.

L'activité d'inventaire reste importante en Bretagne, avec un réseau de correspondant.e.s qui contribue fortement à l'inventaire en fournissant annuellement environ 60 000 observations floristiques.

## Mots clés

Inventaire permanent, flore vasculaire, bilan, réseau des correspondant.e.s

Conservatoire Botanique National



CONSERVATOIRE  
BOTANIQUE  
NATIONAL  
DE BREST



web | [www.cbnbrest.fr](http://www.cbnbrest.fr)

Syndicat mixte qui regroupe Brest métropole,  
Conseil départemental du Finistère, Conseil régional de Bretagne  
et Université de Bretagne Occidentale.

## Conservatoire botanique national de Brest

**Siège, service international,  
jardin, service éducatif,  
et antenne Bretagne**  
52 allée du Bot  
29 200 BREST  
02 98 41 88 95  
[cbn.brest@cbnbrest.com](mailto:cbn.brest@cbnbrest.com)

**Antenne  
Normandie – Caen**  
21 rue du Moulin au Roy  
14 000 CAEN  
02 31 96 77 56  
[cbn.bassenormandie@cbnbrest.com](mailto:cbn.bassenormandie@cbnbrest.com)

**Antenne  
Pays de la Loire**  
28 bis rue Babonneau  
44 100 NANTES  
02 40 69 70 55  
[cbn.paysdeloire@cbnbrest.com](mailto:cbn.paysdeloire@cbnbrest.com)