

GESLIN Julien
DORTEL Fabien
QUERE Emmanuel
WAYMEL Juliette
MAGNANON Sylvie

Les plantes invasives des régions Basse-Normandie, Bretagne et Pays de la Loire

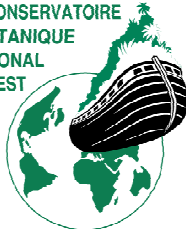
Définitions et clé pour l'élaboration de listes de plantes « invasives avérées »,
« potentiellement invasives », ou « à surveiller »

Version 3

Conservatoire Botanique National



CONSERVATOIRE
BOTANIQUE
NATIONAL
DE BREST



Les plantes invasives des régions Basse-Normandie, Bretagne et Pays de la Loire

*Définitions et clé pour l'élaboration de listes de plantes
« invasives avérées », « potentiellement invasives », ou « à surveiller »*

2016

Coordination :

GESLIN Julien – Conservatoire botanique national de Brest

Rédaction :

DORTEL Fabien – Conservatoire botanique national de Brest

QUERE Emmanuel – Conservatoire botanique national de Brest

WAYMEL Juliette – Conservatoire botanique national de Brest

GESLIN Julien – Conservatoire botanique national de Brest

MAGNANON Sylvie – Conservatoire botanique national de Brest

Avec la collaboration de :

Thomas Bousquet – Conservatoire botanique national de Brest

Ce document doit être référencé comme suit :

GESLIN Julien, DORTEL Fabien, QUERE Emmanuel, WAYMEL Juliette, MAGNANON Sylvie, 2016 – *Les plantes invasives des régions Basse-Normandie, Bretagne et Pays de la Loire. Définitions et clé pour l'élaboration de listes de plantes « invasives avérées », « potentiellement invasives », ou « à surveiller »*. Version 3. Brest : Conservatoire botanique national de Brest, 24 p. (Document technique).

SOMMAIRE

1. Introduction	3
2. Définitions	4
3. Clé de détermination	9
<i>Bibliographie</i>	15
<i>ANNEXE</i>	18

1. Introduction

Afin de répondre aux demandes d'identification des plantes invasives qui émergent sur son territoire d'intervention (régions Bretagne, Basse-Normandie, Pays de la Loire), le Conservatoire Botanique National de Brest (CBNB) propose des **définitions** et une **clé de détermination** permettant de dresser, à l'échelle d'un territoire donné (le territoire d'agrément, une région, un département, etc.), 3 listes distinguant les **plantes invasives avérées**, les **plantes potentiellement invasives** et celles qui sont **à surveiller**.

La clé de détermination proposée ici s'inspire d'une clé établie par la Commission suisse pour la conservation des plantes sauvages (CPS) (B. Kölher, E. Weber, G. Gelpke, A. Perrenoud, 2005). Elle est employée par le CBNB pour dresser les listes de plantes invasives avérées, potentielles ou à surveiller dans les régions de son territoire d'agrément.

Ces listes s'appuient sur les connaissances du CBNB sur la situation de la flore à l'intérieur de son territoire d'agrément, ainsi que sur les données fournies par diverses synthèses régionales ou nationale.

Ces listes ont vocation à alimenter dans les départements ou les régions, une réflexion sur :

- la **hiérarchisation des priorités d'intervention** vis à vis des espèces invasives, en accord avec les comités de suivis des espèces invasives quand ils existent ;
- l'identification d'espèces problématiques pouvant faire l'objet de **réglementations départementales ou régionales concernant leur diffusion et leur introduction** ;
- la **mise en œuvre de mesures d'information et de prévention** visant à freiner l'extension de certaines invasives avérées ou potentielles ; à cet égard, la constitution de réseaux d'alerte et de prévention sur les plantes invasives, pourrait permettre d'informer de manière réactive et concrète les structures opérationnelles compétentes pour intervenir sur les risques de dissémination de nouvelles espèces invasives ;
- la **mise en place d'une surveillance (observatoire) sur les espèces invasives dans leur globalité** : les différentes catégories (avérée, potentielle ou à surveiller) étant amenée à évoluer, tant du fait de la mise à jour de la connaissance, que du développement ou non du caractère invasif des espèces sur le territoire considéré.

Ce document technique présente un lien avec le document technique consacré à l'indigénat des plantes (Geslin *et al.*, 2007 ; 2011), dans la mesure où il existe une relation très claire entre indigénat et espèces invasives qui sont par définition non indigènes.

2. Définitions

Ces définitions sont fournies à partir d'une synthèse bibliographique complétée ou révisée ponctuellement (la bibliographie consultée figure en fin de rapport). Les termes cités dans le texte et affectés d'un astérisque * sont définis en annexe.

En préambule aux définitions des catégories d'invasives, on fera les remarques et précisions suivantes :

- le caractère envahissant d'un taxon exogène à l'échelle d'un territoire donné est par définition non figé : une plante peut en effet ne pas présenter durant une certaine période ce caractère puis « basculer » à un moment dans la catégorie des exotiques envahissantes, l'inverse étant également possible.
- on considère qu'une plante (non indigène) présente un **caractère envahissant avéré** lorsqu'elle forme dans plusieurs sites des populations denses, bien installées, et qu'elle montre une dynamique d'extension rapide à l'échelle du territoire considéré.
- on considère qu'une plante (non indigène) présente une **tendance au développement d'un caractère envahissant** lorsqu'elle forme dans quelques sites des populations denses (mais non encore stabilisées), ce qui laisse craindre une dynamique d'extension rapide.
- on considère qu'une plante cause **des problèmes graves à la santé humaine** lorsqu'il existe des données montrant qu'elle produit un pollen hautement allergène, qu'elle provoque des allergies ou lésions cutanées par contact, ou que sa toxicité présente un danger considérable pour la santé de la population humaine.
- on considère qu'une plante cause **des préjudices à certaines activités économiques** lorsqu'elle se répand massivement et cause des dégâts dans les milieux agricoles et sylvicoles, dans le réseau hydrographique, et perturbe les activités nautiques, ou encore si elle porte atteinte aux constructions et à leur sécurité, etc.
- on considère qu'une plante non indigène **porte atteinte à la biodiversité** lorsqu'elle concurrence des espèces indigènes ou qu'elle produit des changements significatifs de composition, de structure et/ou de fonctionnement des écosystèmes.

Invasive avérée :

Plante non indigène* ayant, dans son territoire d'introduction, un caractère envahissant avéré et ayant un impact négatif sur la biodiversité et/ou sur la santé humaine et/ou sur les activités économiques.

Sont retenues parmi les invasives avérées, les plantes exogènes suivantes :

- les plantes naturalisées* ou en voie de naturalisation* présentant actuellement dans le territoire considéré un **caractère envahissant avéré** à l'intérieur de communautés végétales naturelles ou semi-naturelles, **et concurrençant des espèces indigènes** ou produisant des changements significatifs de composition, de structure et/ou de fonctionnement des écosystèmes (on parle alors d'espèces transformatrices). **(Catégorie IA1)**

- les plantes naturalisées* ou en voie de naturalisation*, ayant actuellement un **caractère envahissant avéré** dans le territoire considéré en milieu naturel ou semi-naturel, ou en milieu fortement anthropisé (décombres, bords de routes, etc.), **et causant des problèmes graves à la santé humaine.** (Catégorie IA2)

- les plantes naturalisées* ou en voie de naturalisation* présentant actuellement dans le territoire considéré un **caractère envahissant avéré** à l'intérieur de communautés végétales naturelles ou semi-naturelles, **et causant des préjudices à certaines activités économiques.** (Catégorie IA3)

Sources : Cronk & Fuller, 1996 in S. Müller (2004), Köhler et col. (2005), Pysek et al., 2004 in Meerts et col., 2004, A. Aboucaya, (1999), modifiés ; Wittenberg, 2005.

Selon les régions, les contextes et l'état d'avancement des connaissances, ont été parfois distinguées au sein de cette catégorie (suivant Richardson et al. 2005) des **invasives avérées installées** qui sont présentes depuis plusieurs années sur le territoire considéré et dont les localités sont très nombreuses et des **invasives avérées émergentes**, arrivées plus récemment sur le territoire (dynamique de colonisation du territoire en cours) au caractère envahissant et aux impacts bien identifiés, dont on découvre régulièrement de nouvelles stations mais encore en nombre relativement limité.

Invasive potentielle :

Plante non indigène* présentant actuellement une tendance au développement d'un caractère envahissant à l'intérieur de communautés naturelles ou semi-naturelles et dont la dynamique à l'intérieur du territoire considéré et/ou dans des régions limitrophes ou climatiquement proches, est telle qu'il existe un risque de la voir devenir à plus ou moins long terme une invasive avérée. A ce titre, la présence d'invasives potentielles sur le territoire considéré justifie une forte vigilance et peut nécessiter la mise en place rapide d'actions préventives ou curatives.

Sont retenues parmi les invasives potentielles les plantes exogènes suivantes :

1. les plantes **non signalées à l'état sauvage dans le territoire considéré** (pouvant néanmoins être cultivées), mais déterminées comme **invasives avérées dans un département directement limitrophe et qui présentent un risque d'apparition prochaine** du fait de leur dynamique d'extension. (Catégorie IP1)

2. les plantes naturalisées* ou en voie de naturalisation* montrant actuellement dans le territoire considéré un **caractère envahissant avéré** uniquement à l'intérieur de communautés végétales fortement anthropisées (décombres, bords de routes, etc.), **et qui présentent un caractère envahissant (avec impact sur la biodiversité locale)** à l'intérieur de communautés végétales naturelles ou semi-naturelles **ailleurs** dans le domaine biogéographique atlantique ou ailleurs dans le monde dans une aire climatique proche, au climat tempéré (océanique ou continental), ou subtropical (dont méditerranéen). (Catégorie IP2)

3. les plantes accidentelles*, naturalisées* ou en voie de naturalisation* présentant actuellement, en milieu naturel ou semi-naturel, ou en milieu fortement anthropisé (décombres, bords de routes, etc.), une **tendance au développement d'un caractère envahissant** dans le territoire considéré, **et causant des problèmes graves à la santé humaine.** (Catégorie IP3)

4. les plantes accidentelles* montrant dans le territoire considéré une **tendance au développement d'un caractère envahissant** à l'intérieur de communautés végétales naturelles ou semi-naturelles, **et qui présentent un caractère envahissant (avec impact sur la biodiversité locale)** à l'intérieur de communautés végétales naturelles ou semi-naturelles **ailleurs** dans le domaine biogéographique atlantique ou ailleurs dans le monde dans une aire climatique proche, au climat tempéré (océanique ou continental), ou subtropical (dont méditerranéen). (Catégorie IP4)

5. les plantes naturalisées* ou en voie de naturalisation* présentant dans le territoire considéré une **tendance au développement d'un caractère envahissant** à l'intérieur de communautés végétales naturelles ou semi-naturelles et semblant pouvoir porter atteinte à la biodiversité locale. (Catégorie IP5)

Sources : Cronk & Fuller, 1996 in S. Müller (2004), Köhler et col. (2005), Pysek et al., 2004 in Meerts et col., 2004, A. Aboucaya, (1999), modifiés ; Wittenberg, 2005.

A surveiller :

Dans les milieux naturels ou semi-naturels, une plante à surveiller est une plante non indigène* ne présentant actuellement pas (ou plus) de caractère envahissant avéré ni d'impact négatif sur la biodiversité dans le territoire considéré mais dont la possibilité de développer ces caractères (par reproduction sexuée ou multiplication végétative) n'est pas totalement écartée, compte tenu notamment du caractère envahissant de cette plante et des impacts sur la biodiversité dans d'autres régions. La présence de telles plantes sur le territoire considéré, en milieux naturels ou anthropisés, nécessite une surveillance particulière, et peut justifier des mesures rapides d'intervention.

Sont retenues parmi les plantes à surveiller les plantes exogènes suivantes :

1. les plantes accidentelles*, naturalisées* ou en voie de naturalisation* ne montrant actuellement **pas de tendance au développement d'un caractère envahissant** dans le territoire considéré (pas de développement en population dense dans au moins un site, ni de dynamique d'extension rapide) en milieu naturel ou semi-naturel, ou en milieu fortement anthropisé (décombres, bords de routes, etc.), mais **dont on sait qu'elles causent des problèmes graves à la santé humaine.** (Catégorie AS1)

2. les plantes naturalisées* ou en voie de naturalisation* présentant actuellement dans le territoire considéré un **caractère envahissant** uniquement à l'intérieur de communautés végétales fortement anthropisées (décombres, bords de routes, etc.), mais **n'étant pas considérées comme invasives** à l'intérieur de communautés végétales naturelles ou semi-naturelles **ailleurs** dans le domaine biogéographique atlantique ou ailleurs dans le monde dans une aire climatique proche, au climat tempéré (océanique ou continental), ou subtropical (dont méditerranéen). (Catégorie AS2)

3. les plantes accidentelles* présentant dans le territoire considéré une **tendance au développement d'un caractère envahissant** à l'intérieur de communautés végétales naturelles ou semi-naturelles, **et n'étant pas considérées comme invasives** à l'intérieur de communautés végétales naturelles ou semi-naturelles dans le domaine biogéographique atlantique ou ailleurs dans le monde dans une aire climatique proche, au climat tempéré (océanique ou continental), ou subtropical (dont méditerranéen).
(Catégorie AS3)

4. les plantes accidentelles*, naturalisées* ou en voie de naturalisation* en milieu naturel ou semi-naturel, ou en milieu fortement anthropisé (décombres, bords de routes, etc.) **ne présentant pas actuellement de tendance au développement d'un caractère envahissant** (pas de développement en population dense dans au moins un site, ni de dynamique d'extension rapide) dans le territoire considéré, **mais ayant présenté par le passé un caractère envahissant** (avec impact sur la biodiversité) dans le territoire considéré, et aujourd'hui intégré sans dysfonctionnement aux communautés indigènes.
(Catégorie AS4)

5. les plantes accidentelles*, naturalisées* ou en voie de naturalisation* **ne présentant pas (ou plus) actuellement de tendance** au développement d'un caractère envahissant dans le territoire considéré (pas de développement en population dense dans au moins un site, ni de dynamique d'extension rapide), mais étant considérées comme invasives avérées (envahissantes avec impact sur la biodiversité) **ailleurs** dans le domaine biogéographique atlantique ou ailleurs dans le monde dans une aire climatique proche, au climat tempéré (océanique ou continental), ou subtropical (dont méditerranéen) à l'intérieur de communautés végétales naturelles ou semi-naturelles.
(Catégorie AS5)

6. les plantes accidentelles*, naturalisées* ou en voie de naturalisation* présentant dans le territoire considéré une **tendance au développement d'un caractère envahissant** à l'intérieur de communautés végétales fortement influencées par l'homme (décombres, bords de routes, etc.), **et étant considérées comme invasives** (envahissantes et portant atteinte à la biodiversité locale) **ailleurs** dans le domaine biogéographique atlantique ou ailleurs dans le monde dans une aire climatique proche, au climat tempéré (océanique ou continental), ou subtropical (dont méditerranéen) à l'intérieur de communautés végétales naturelles ou semi-naturelles.
(Catégorie AS6)

Sources : Cronk & Fuller, 1996 in S. Müller (2004), Köhler et col. (2005), Pysek *et al.*, 2004 in Meerts et col., 2004, A. Aboucaya, (1999), modifiés ; Wittenberg, 2005.

Récapitulatif : classement des plantes invasives selon les catégories « invasives avérées », « invasives potentielles » et « plantes à surveiller »

Situation de la plante sur le territoire considéré	Catégorie de la plante	
Plante exogène absente du territoire à l'état sauvage mais - considérée comme invasive avérée dans un département limitrophe - non considérée comme invasive avérée dans un territoire limitrophe	Invasive potentielle Non invasive	IP1 -
Plante indigène (même pouvant faire localement l'objet de phénomènes de prolifération)	Non invasive	-
Plante exogène causant des problèmes graves à la santé humaine - ayant un caractère envahissant avéré - ayant une tendance à montrer un caractère envahissant - n'ayant pas de tendance au développement d'un caractère envahissant	Invasive avérée Invasive potentielle A surveiller	IA2 IP3 AS1
Plante exogène ayant un caractère envahissant avéré en milieu naturel ou semi-naturel et - portant atteinte à la biodiversité ou - causant des problèmes à des activités économiques	Invasive avérée Invasive avérée	IA1 IA3
Plante exogène ayant un caractère envahissant uniquement en milieu fortement influencé par l'homme (remblais, décombres,...) : - si un impact sur la biodiversité est connu dans des milieux naturels d'autres régions du monde (à climat proche) - si un impact sur la biodiversité n'est pas connu dans des milieux naturels d'autres régions du monde (à climat proche)	Invasive potentielle A surveiller	IP2 AS2
Plante exogène ayant une tendance à montrer un caractère envahissant uniquement en milieu fortement influencé par l'homme (remblais, décombres,...) : - si un impact sur la biodiversité est connu dans des milieux naturels d'autres régions du monde (à climat proche) - si un impact sur la biodiversité n'est pas connu dans des milieux naturels d'autres régions du monde (à climat proche)	A surveiller Non invasive (sans risque à priori pour les milieux naturels)	AS6 -
Plante exogène ayant une tendance à montrer un caractère envahissant en milieu naturel ou semi-naturel : - Plante naturalisée ou en voie de naturalisation - Plante accidentelle (implantation récente, non stabilisée) <ul style="list-style-type: none"> • si un impact sur la biodiversité est connu dans des milieux naturels d'autres régions du monde (à climat proche) • si un impact sur la biodiversité n'est pas connu dans des milieux naturels d'autres régions du monde (à climat proche) 	Invasive potentielle Invasive potentielle A surveiller	IP5 IP4 AS3
Plante n'ayant pas (ou n'ayant plus) de caractère invasif : - si la plante a été classée par le passé comme invasive avérée en milieu naturel - si la plante n'a pas été classée par le passé comme invasive avérée et : <ul style="list-style-type: none"> • si un impact sur la biodiversité est connu dans des milieux naturels d'autres régions du monde (à climat proche) • si un impact sur la biodiversité n'est pas connu dans des milieux naturels d'autres régions du monde (à climat proche) 	A surveiller A surveiller Non invasive	AS4 AS5 -

*** voir définitions dans la clé détaillée**

3. Clé de détermination

Considérant qu'il est difficile d'évaluer l'aptitude intrinsèque d'une espèce à devenir envahissante eu égard par exemple à la diversité des types biologiques ou des modes de dispersion chez les espèces invasives (Meerts *et al.*, 2004) ; et par ailleurs, qu'un processus d'invasion résulte de la rencontre d'une espèce « prédisposée » avec un écosystème vulnérable, perturbé ou à ressources trophiques importantes (Meerts *et al.*, 2004) ; il paraît complexe de pouvoir prévoir à priori le caractère envahissant des plantes non indigènes sur un territoire. Ainsi, il est proposé d'utiliser des données d'observation du comportement sociologique des espèces non indigènes (à l'intérieur du territoire considéré) vis à vis de la flore indigène (processus de naturalisation, dynamique de populations, dispersion géographique, phénomènes de compétition,...).

Clé pour l'intégration des espèces végétales dans des listes de plantes invasives avérées, invasives potentielles ou à surveiller

1. Taxon **non signalées à l'état sauvage** dans le territoire considéré **2**
- 1*. Taxon **présent à l'état sauvage** dans le territoire considéré **3**

2. Taxon reconnu comme invasif avéré **dans un département directement limitrophe**, et dont l'extension laisse craindre son apparition prochaine dans le territoire considéré **Taxon potentiellement invasif (IP1)**
- 2*. **Autre cas** **Taxon non invasif**

3. Taxon **indigène** (c'est-à-dire se trouvant dans son aire naturelle de répartition ou ayant colonisé le territoire considéré à la faveur de facteurs anthropiques, mais avant 1500 après JC) ou taxon néo-indigène ayant spontanément étendu son aire au territoire considéré à partir d'un territoire voisin où il est indigène **4**
- 3*. Taxon **non indigène**, c'est-à-dire dont la présence dans le territoire considéré est due à une introduction intentionnelle ou accidentelle résultant de l'activité humaine, postérieure à 1500 après JC **5**

4. Taxon faisant partie du fond floristique de la région, mais pouvant localement faire l'objet de phénomènes de prolifération responsables et/ou révélateurs de dysfonctionnements écologiques **Taxon indigène non invasif dont la prolifération peut néanmoins nécessiter un contrôle et une gestion à l'échelle des sites concernés**
- 4*. Taxon faisant partie du fond floristique de la région, ne faisant pas l'objet de phénomènes, même locaux, de prolifération **Taxon indigène non invasif**

5. Taxon accidentel, naturalisé ou en voie de naturalisation, **causant des problèmes graves à la santé humaine** (c'est le cas s'il produit un pollen hautement allergène, s'il provoque des allergies ou lésions cutanées par contact ou si sa toxicité présente un danger considérable pour la santé de la population) **6**

5*. Taxon accidentel, naturalisé ou en voie de naturalisation **ne causant pas de problèmes graves à la santé humaine** **7**

6. Taxon naturalisé ou en voie de naturalisation présentant actuellement, en milieu naturel ou en milieu fortement anthropisé, un **caractère envahissant avéré** dans le territoire considéré, c'est-à-dire formant dans plusieurs sites des populations denses bien installées et montrant une dynamique d'extension rapide à l'échelle du territoire considéré **Taxon invasif avéré (IA2)**

posant des problèmes graves à la santé humaine

6*. Taxon accidentel, naturalisé ou en voie de naturalisation présentant actuellement, en milieu naturel ou en milieu fortement anthropisé, une **tendance au développement d'un caractère envahissant** dans le territoire considéré, c'est-à-dire formant dans quelques sites des populations denses mais non encore stabilisées, et laissant craindre une dynamique d'extension rapide dans le territoire considéré **Taxon potentiellement invasif (IP3)**

posant des problèmes graves à la santé humaine

6**. Taxon accidentel, naturalisé ou en voie de naturalisation ne montrant actuellement **pas de tendance au développement d'un caractère envahissant** dans le territoire considéré, (pas de développement en population dense dans au moins un site, ni de dynamique d'extension rapide),

Taxon à surveiller (AS1)

pouvant poser des problèmes graves à la santé humaine

7. Taxon naturalisé ou en voie de naturalisation présentant actuellement dans le territoire considéré un **caractère envahissant avéré** à l'intérieur de **communautés végétales naturelles ou semi-naturelles**, c'est-à-dire formant dans plusieurs sites des populations denses bien installées et montrant une dynamique d'extension rapide à l'échelle du territoire considéré

et concurrençant des espèces indigènes ou produisant des changements significatifs de composition, de structure et/ou de fonctionnement des écosystèmes

Taxon invasif avéré (IA1)
portant atteinte à la biodiversité

et/ou causant des préjudices à certaines activités économiques (c'est le cas, s'il se répand massivement et cause des dégâts dans les milieux agricoles et sylvicoles, dans le réseau hydrographique, perturbant les activités nautiques, s'il porte atteinte aux constructions et à leur sécurité, etc.)

Taxon invasif avéré (IA3)
portant préjudice à des activités économiques

7*. Taxon naturalisé ou en voie de naturalisation présentant actuellement dans le territoire considéré un **caractère envahissant avéré** uniquement à l'intérieur de **communautés végétales fortement anthropisées** (décombres, bords de routes, etc.) **8**

7**. **Autre cas** : taxon accidentel, naturalisé ou en voie de naturalisation ne présentant actuellement pas de caractère envahissant avéré dans le territoire considéré à l'intérieur de **communautés végétales naturelles ou semi-naturelles, ni fortement anthropisées** **9**

8. Taxon **présentant un caractère** envahissant (avec impact sur la biodiversité) **ailleurs** dans le domaine biogéographique atlantique ou ailleurs dans le monde dans une aire climatique proche, au climat tempéré (océanique ou continental) ou au climat méditerranéen
Taxon potentiellement invasif (IP2)

8*. Taxon **ne présentant pas un caractère** envahissant (avec impact sur la biodiversité) **ailleurs** dans le domaine biogéographique atlantique ou ailleurs dans le monde dans une aire climatique proche, au climat tempéré (océanique ou continental) ou au climat méditerranéen
Taxon à surveiller (AS2)

9. Taxon accidentel, naturalisé ou en voie de naturalisation présentant dans le territoire considéré une **tendance** au développement d'un caractère envahissant (c'est-à-dire formant dans quelques sites des populations denses mais non encore stabilisées, et laissant craindre une dynamique d'extension rapide dans le territoire considéré) **à l'intérieur de communautés végétales naturelles ou semi-naturelles** **10**

9*. Taxon accidentel, naturalisé ou en voie de naturalisation présentant dans le territoire considéré une **tendance** au développement d'un caractère envahissant (c'est-à-dire formant dans quelques sites des populations denses mais non encore stabilisées, et laissant craindre une dynamique d'extension rapide dans le territoire considéré) **à l'intérieur de communautés végétales fortement influencées par l'homme** (décombres, bords de routes, etc.) **12**

9**. Taxon accidentel, naturalisé ou en voie de naturalisation **ne présentant pas actuellement de tendance** au développement d'un caractère envahissant dans le territoire considéré **13**

10. Taxon accidentel **11**

10*. Taxon naturalisé ou en voie de naturalisation
Taxon potentiellement invasif (IP5)

11. Taxon **présentant un caractère** envahissant (avec impact sur la biodiversité) **ailleurs** dans le domaine biogéographique atlantique ou ailleurs dans le monde dans une aire climatique proche, au climat tempéré (océanique ou continental) ou au climat méditerranéen

Taxon potentiellement invasif (IP4)

11*. Taxon **ne présentant pas un caractère** envahissant (avec impact sur la biodiversité) **ailleurs** dans le domaine biogéographique atlantique ou ailleurs dans le monde dans une aire climatique proche, au climat tempéré (océanique ou continental) ou au climat méditerranéen

Taxon à surveiller (AS3)

12. Taxon **présentant un caractère** envahissant (avec impact sur la biodiversité) **ailleurs** dans le domaine biogéographique atlantique ou ailleurs dans le monde dans une aire climatique proche, au climat tempéré (océanique ou continental) ou au climat méditerranéen

Taxon à surveiller (AS6)

12*. Taxon **ne présentant pas un caractère** envahissant (avec impact sur la biodiversité) **ailleurs** dans le domaine biogéographique atlantique ou ailleurs dans le monde dans une aire climatique proche, au climat tempéré (océanique ou continental) ou au climat méditerranéen

**Taxon non invasif
ne présentant à priori pas de risque
pour les milieux naturels**

13. Taxon **ayant présenté par le passé un caractère** envahissant (avec impact sur la biodiversité) dans le territoire considéré, mais aujourd'hui intégré sans dysfonctionnement aux communautés indigènes

Taxon à surveiller (AS4)

13*. Taxon **n'ayant pas présenté par le passé un caractère** envahissant (avec impact sur la biodiversité) dans le territoire considéré

14

14. Taxon **présentant un caractère** envahissant (avec impact sur la biodiversité) **ailleurs** dans le domaine biogéographique atlantique ou ailleurs dans le monde dans une aire climatique proche, au climat tempéré (océanique ou continental) ou au climat méditerranéen

Taxon à surveiller (AS5)

14*. Taxon **ne présentant pas un caractère** envahissant (avec impact sur la biodiversité) **ailleurs** dans le domaine biogéographique atlantique ou ailleurs dans le monde dans une aire climatique proche, au climat tempéré (océanique ou continental) ou au climat méditerranéen

**Taxon non invasif
ne présentant à priori pas de risque**

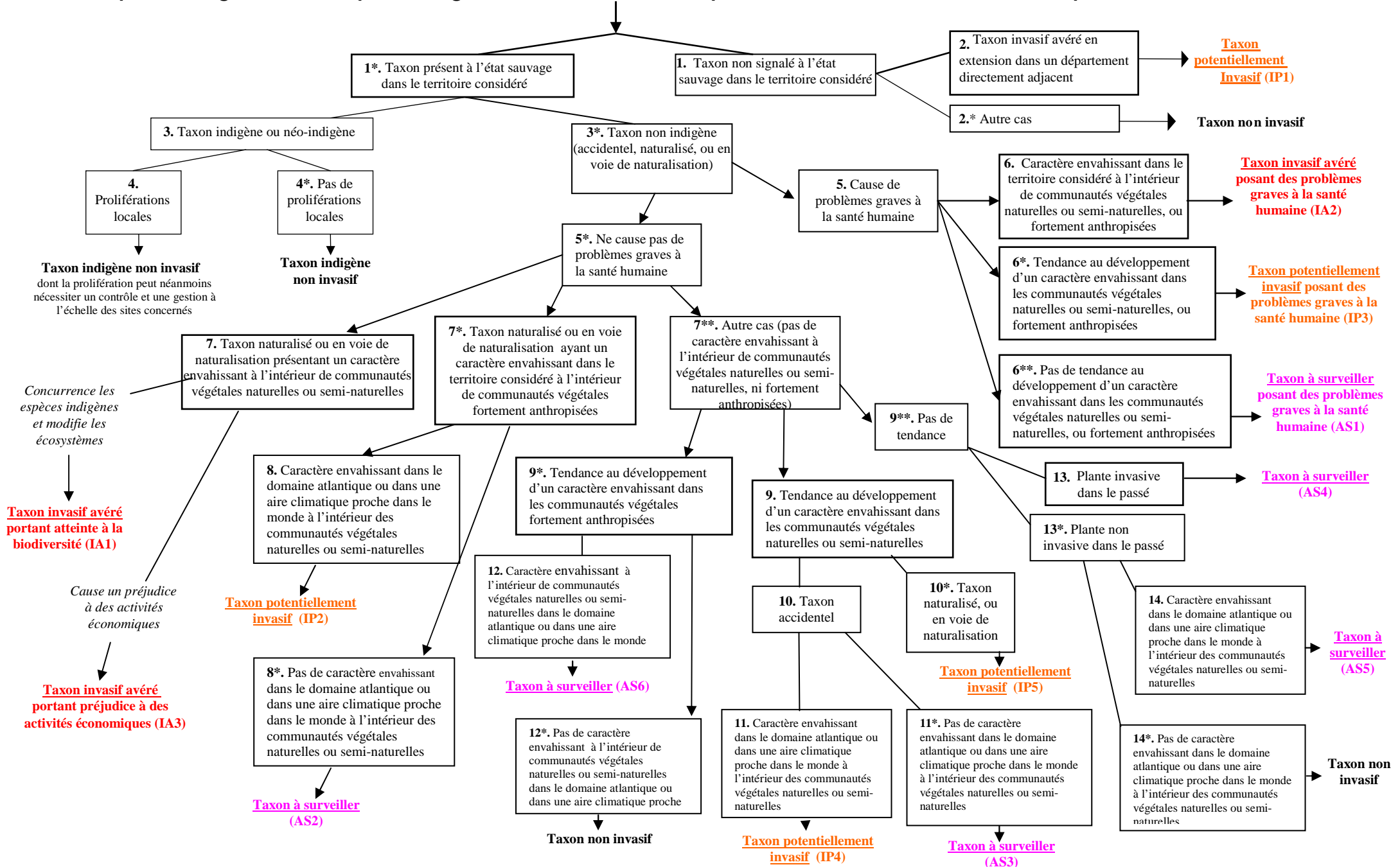
4. Hiérarchisation du risque lié à la présence de plantes invasives

Une hiérarchisation des priorités d'intervention vis à vis des espèces invasives avérées ou potentiellement invasives sera proposée ultérieurement par le Conservatoire botanique national de Brest et devra être discutée, avec les acteurs scientifiques régionaux d'une part, et avec les partenaires institutionnels d'autre part.

Cette hiérarchisation devra prendre en compte, notamment :

- la capacité à enrayer efficacement et rapidement la progression d'une espèce invasive sur le territoire considéré, et ce quelque soit son statut d'invasivité (en fonction de leur degré de dissémination, de la rapidité de l'envahissement, ainsi que des retours d'expériences en terme de gestion et des résultats de la recherche scientifique),
- leurs caractéristiques biologiques (la régénération rapide à partir de petits fragments, une propagation rapide au moyen de rhizomes, une longévité des graines importante (plus de 10 ans), ou une dissémination des diaspores par les cours d'eau sont en effet autant de caractères qui prédisposent certaines plantes à une expansion rapide et les rend difficiles à combattre),
- leurs préférences écologiques (certains milieux étant plus sensibles que d'autres aux invasions biologiques).

Clé pour l'intégration des espèces végétales dans des listes de plantes invasives avérées, invasives potentielles ou à surveiller



Bibliographie

Bases de données en lignes et sites Internet de référence

BIBLIOGRAPHIE

- ABOU CAYA A., 1999 – Premier bilan d'une enquête nationale destinée à identifier les xéonophytes invasifs sur le territoire métropolitain français (Corse comprise). Bulletin de la Société Botanique du Centre-Ouest – NS, n° spécial 19 (1999) – Actes du colloque de Brest 15-17 octobre 1997 (Les plantes menacées de France) : 463-482.
- BOULLET V., DESSE A., HENDOUX F. & TREPS V., 1999 – Bilan comparé de la flore vasculaire des régions Nord-Pas-de-Calais et Picardie. Bulletin de la Société Botanique du Centre-Ouest – NS, n° spécial 19 (1999) – Actes du colloque de Brest 15-17 octobre 1997 (Les plantes menacées de France) : 61-108. Saint Briec, 1226 p.
- FERREZ Y., 2006. Définition d'une stratégie de lutte contre les espèces invasives de Franche-Comté - Proposition d'une liste hiérarchisée. Conservatoire Botanique de Franche-Comté, DIREN Franche-Comté, Union Européenne, 71 p + annexes.
- GASSMAN A. & WEBER E., 2006 – Plants. In Invasive alien species in Switzerland. An inventory of alien species and their threat to biodiversity and economy in Switzerland. Federal Office for the Environment : 128-155.
- GESLIN J., MAGNANON S., LACROIX P., 2011 – La question de l'indigénat des plantes de Basse-Normandie, Bretagne et Pays de la Loire ; Définitions et critères à prendre en compte pour l'attribution d'un « statut d'indigénat ». Version 2. Document technique du Conservatoire Botanique National de Brest, 18 pages.
- HENDOUX F., TOUSSAINT B., HOUSSET P., DESSE A. MARIEN D. & col., 2005 – Inventaire de la flore vasculaire de Haute-Normandie (Ptéridophytes et Spermaphytes) : raretés, protection, menaces et statuts. Centre Régional de Phytosociologie - Conservatoire Botanique National de Bailleul, DIREN Haute-Normandie, Région Haute-Normandie, 20 p.
- KERGUELEN M., 1999 – Index synonymique de la flore de France. Secrétariat de la Faune et de la Flore – Muséum National d'Histoire Naturelle, Collection Patrimoines Naturels, volume n° 8, série Patrimoine Scientifique.
- KÖHLER B., WEBER E., GELPKE G., PERRENOULD A., 2005 – Clé de détermination pour la classification des espèces néophytes de Suisse dans la Liste Noire et la « Watch List ». www.cps-skew.ch/français/info_plantes_envahissantes.htm
- LACROIX P., MAGNANON S., GESLIN J., HARDEGEN M., LE BAIL J., ZAMBETTAKIS C., 2007 - *Les plantes invasives des régions Basse-Normandie, Bretagne et Pays de la Loire, 1. Définitions et clé pour l'élaboration de listes de plantes "invasives avérées", "potentiellement invasives", ou "à surveiller"*. Brest : Conservatoire botanique national de Brest, 17 p. (Document technique).
- LACROIX P., MAGNANON S., GESLIN J., DORTEL F., HARDEGEN M., LE BAIL J., ZAMBETTAKIS C., 2011 - *Les plantes invasives des régions Basse-Normandie, Bretagne et Pays de la Loire, 1. Définitions et clé pour l'élaboration de listes de plantes "invasives avérées", "potentiellement invasives", ou "à surveiller" - version 2*. Brest : Conservatoire botanique national de Brest, 23 p. (Document technique).
- LAMBINON J., L. DELVOSALLE , J. DUVIGNEAUD & al., 2004 – Nouvelle Flore de la Belgique, du Grand-Duché du Luxembourg, du Nord de la France et des Régions voisines. Cinquième édition. Ed. du Patrimoine du Jardin botanique national de Belgique, 1167 p.
- MEERTS P., DASSONVILLE N., VANDERHOEVEN S., CHAPUIS-LARDY L., KOUTIKA L-S. and JAQUEMART A-L., 2004 - Les plantes exotiques envahissantes et leurs impacts. In « *La biodiversité : état, enjeux et perspectives* ». Chaire Tractebel- Environnement 2004. Comptes-rendus du Cycle de Conférences et du Forum. UCL. Commission de l'environnement et du développement durable. pp 109-121 (238p).
- MULLER S., (coord.), 2004 - Plantes invasives en France. Etat des connaissances et propositions d'actions, Paris, Muséum National d'Histoire Naturelle, Patrimoines Naturels, 62, 168 p.
- PROVOST M., 1998 - Flore vasculaire de Basse-Normandie. Presses Universitaires de Caen, Tome 1 : 410 p., Tome 2 : 492 p.

PYSEK P., RICHARDSON D.M., REJMANEK M., WEBSTER G.L., WILLIAMSON M., KIRSCHNER J., 2004 - Alien plants in checklists and floras: towards better communication between taxonomists and ecologists. *Taxon* 53 (1) • February 2004: 131–143.

RICHARDSON D.M., ROUGET M., LE MAITRE D.C., MGIDI T.N., NEL J.L., 2005 – *Setting priorities for invasive alien plant management in South Africa*. Proceedings of the International Workshop : Invasive plants in Mediterranean Type Regions of the World, Mèze, Council of Europe publishing : 14–20.

TOUSSAINT B., LAMBINON J., DUPONT F., VERLOOVE F., PETIT D., HENDOUX F., MERCIER D., HOUSSET P., TRUANT F., DECOCQ G., 2007 – Réflexions et définitions relatives aux statuts d'indigénat ou d'introduction des plantes ; application à la flore du nord-ouest de la France. *Acta Bot. Gallica*, 154 (4) : 511-522

VALÉRY, L., FRITZ, H., LEFEUVRE, J. C. & SIMBERLOFF, D. , 2008 - In search of a real definition of the biological invasion phenomenon itself. *Biological invasions*, 10, 1345-1351.

WITTENBERG, R. (ed.), 2005 - An inventory of alien species and their threat to biodiversity and economy in Switzerland. CABI Bioscience Switzerland Centre report to the Swiss Agency for Environment, Forests and Landscape. The environment in practice no. 0629. Federal Office for the Environment, Bern. 155 pp. <http://www.environment-switzerland.ch/uw-0629-e>

WILLIAMSON M., 1996. *Biological invasions*. Cornwall, Chapman and Hall. University of York, UK, 245 p.

Bases de données en ligne et sites Internet de référence

(autres que ceux cités ci-dessus)

Bases de données en ligne et sites Internet de référence (autres que ceux cités ci-dessus)

Global compendium of weeds : site concernant le monde entier

<http://www.hear.org/gcw/scientificnames/>

La consultation de ce site nécessite d'être vigilant sur les cotations données

CABI invasive species compendium

<http://www.cabi.org/isc>

Nobanis : site sur les invasives d'Europe Centrale et du Nord

<http://www.nobanis.org/Search.asp>

Invasive species ireland :

<http://invasivespeciesireland.com/toolkit/risk-assessment/amber-list-established-species/>

<http://www.habitas.org.uk/invasive/splist.asp>

Angleterre

<http://www.nonnativespecies.org/>

Invasive species in Belgium

<http://ias.biodiversity.be/species/be>

Neoflora (plantes invasives en Allemagne) :

<http://www.floraweb.de/neoflora/>

Plantes invasives de Croatie

<http://hirc.botanic.hr/fcd/InvazivneVrste/>

Plantes invasives de Lituanie

http://www.ku.lt/lisd/species_lists/plants_all.html

Plantes invasives en Espagne

<http://www.ual.es/personal/edana/alienplants/checklist.pdf>

European and Mediterranean Plant Protection Organisation

<http://www.eppo.org/DATABASES/databases.htm>

Site de l'UICN sur les invasives

<http://www.issg.org/>

ANNEXE

Définitions concernant le statut d'indigénat des plantes

D'après le document technique du CBN de Brest : ***La question de l'indigénat des plantes de Basse-Normandie, Bretagne et Pays de la Loire : Définitions et critères à prendre en compte pour l'attribution d'un « statut d'indigénat »***

(Geslin Julien, Magnanon Sylvie, Lacroix Pascal, avec la collaboration de Dortel Fabien, Guitton Hermann, Hardegen Marion, Le Bail Jean, Ragot Rémy, Zambettakis Catherine, 2011).

Remarque préalable :

Il est à noter que dans le texte qui suit :

- les termes affectés d'un astérisque (*) sont ceux qui font l'objet d'une définition.
- l'attribution d'un « statut d'indigénat » à un taxon de la flore d'un territoire donné repose en grande partie sur sa date d'arrivée sur ce territoire (avant ou après 1 500 ans après J.C.) et / ou sur la durée de son observation dans une même station au sein de ce territoire (plus ou moins 10 ans d'observation consécutive). Ces chiffres, fréquemment cités dans la littérature, doivent être pris à titre indicatif ; il est en effet très rare de connaître avec exactitude l'histoire précise de l'arrivée des taxons dans le territoire.
- ne sont pas explicitement pris en compte dans ces définitions le cas particulier des espèces dont les populations présentent des fluctuations liées à des facteurs biologiques (espèces à éclipse, fugaces par nature comme certaines orchidées...), ou écologiques (espèces dont l'apparition est liée à des variations de niveaux d'eau – *Coleanthus subtilis*...). Selon les situations, ces espèces peuvent être indigènes, néo indigènes, naturalisées ou accidentelles.

Définitions :

Spontanée (≠ cultivée*) :

Se dit d'une plante indigène* ou non indigène* croissant naturellement, sans intervention intentionnelle de l'homme sur le territoire considéré (= qui pousse toute seule). La spontanéité d'une espèce dans certaines stations est difficile à déterminer : cela reste parfois incertain et est source de confusion.

Sources : Arnal et Guittet (2004), Provost (1998), modifiés.

Parmi les plantes spontanées*, on distingue les plantes **sauvages** qui se caractérisent par le fait qu'elles n'ont fait l'objet d'aucune manipulation humaine par sélection, hybridation ou manipulation génétique.

Indigène (= autochtone) :

Se dit d'une plante ayant colonisé le territoire considéré par des moyens naturels, ou bien à la faveur de facteurs anthropiques, mais dont la présence est dans tous les cas attestée avant 1500 ans après JC. Les plantes archéonaturalisées*, et celles dont l'aire d'indigénat est incertaine et qui étaient déjà largement répandues à la fin du XIX^e siècle seront, par défaut, considérées comme indigènes : elles seront dites « assimilées indigènes ».

Les plantes indigènes constituent le « fond de la flore » du territoire considéré : elles ont une aire de répartition (distribution géographique) inscrite dans le territoire considéré depuis plus de 5 siècles. Les espèces indigènes peuvent coloniser des milieux naturels, semi-naturels ou secondaires (fabriqués par l'homme).

Les plantes indigènes peuvent être spontanées* (ex : *Crambe maritima* sur les cordons de galets ; *Ceterach officinarum* sur certains murs), introduites* intentionnellement dans certaines localités (ex : *Ammophila arenaria* sur certaines dunes) ou cultivées* (ex : *Crithmum maritimum* cultivée pour l'industrie agro-alimentaire).

Sources : Toussaint et al. (2005), Provost (1998), Toussaint et al. (2007), modifiés.

Nota Bene : Par extension, pour le Massif armoricain et ses marges, on considérera qu'il est possible d'assimiler aux espèces indigènes des plantes arrivées récemment (par des moyens naturels) sur le territoire considéré et dont l'aire de répartition naturelle est inscrite dans le domaine biogéographique atlantique (français, et/ou britannique et/ou ibérique) depuis plus de cinq siècles.

Ex : *Linaria thymifolia* découverte en 2001 dans le Finistère alors que les seules populations connues auparavant en France se situaient dans le sud de la côte atlantique.

Néo-indigène :

Se dit d'une plante poussant spontanément (spontanée*) sur le territoire considéré, qui est présente à l'état indigène* dans un territoire voisin, et qui se trouve naturellement en extension d'aire. De fait, l'apparition sur le territoire considéré de ce type de plantes est plus ou moins récente (après 1500 ans après JC). La plante est considérée comme néo-indigène lorsqu'elle est observée dans une même station (et qu'elle s'y stabilise sans intervention de l'homme) depuis plus de 10 ans. Il s'agit, en majorité, d'espèces hydrochores, thalassochores, anémochores ou zoochores (l'ornithochorie permet, en particulier, un transport sur de longues distances), inféodées à des milieux naturels ou semi-naturels. Les espèces néo-indigènes sont assimilées aux espèces indigènes.

Source : Toussaint et al. (2005), Toussaint et al. (2007), modifiés.

Ex : *Serapias parviflora* dans le Finistère ; *Parentucellia latifolia* dans la Manche ; *Atriplex glabriuscula* en Vendée.

Dans le cas d'une durée d'observation inférieure à 10 ans dans une même station, on parlera de néo-indigène potentielle*.

Néo-indigène potentielle :

Se dit d'une plante poussant spontanément (spontanée*) sur le territoire considéré, qui est présente à l'état indigène* dans un territoire voisin, et qui se trouve naturellement en extension d'aire mais pour laquelle la persistance d'au moins une population sur une période minimale de 10 ans n'a pas encore été constatée dans le territoire considéré.

Ce statut temporaire évoluera vers le statut de néo-indigène* si la plante se stabilise durablement (c'est à dire si elle est observée dans la ou les même(s) station(s) pendant au moins 10 ans).

Source : Toussaint et al. (2005), Toussaint et al. (2007), modifiés.

Non indigène (= allochtone, étrangère, xénophyte) :

Se dit d'une plante dont la présence dans le territoire considéré est postérieure à 1500 ans après JC, et est due à une introduction intentionnelle* ou accidentelle*.

Source : Gassman, Weber (2006) modifié.

L'aire naturelle de répartition (distribution géographique) d'une plante non indigène se situe par définition en dehors du territoire considéré, dans une autre zone biogéographique. Les plantes non indigènes sont distinguées selon leur région d'origine (Amérique, Asie, Afrique, région euro-sibérienne, région méditerranéenne, etc.). Les plantes dont il n'est pas possible d'établir la patrie d'origine sont dites *cryptogènes*.

Leur capacité à se maintenir en dehors de leur aire d'origine témoigne d'une plus ou moins grande adaptation aux conditions locales (climat, géologie...).

Les plantes non indigènes peuvent être spontanées* (ex : *Buddleia davidii*), introduites * accidentellement (ex : *Senecio inaequidens*) ou intentionnellement (*Ludwigia grandiflora*) ou cultivées* (ex : *Brassica napus*).

Les plantes dites invasives* dans un territoire donné sont toutes des plantes non indigènes à ce territoire.

Nota Bene : les plantes non indigènes sont distinguées selon leur région d'origine. L'arrivée de plantes non indigènes, sans intervention de l'homme, est exceptionnelle sur un territoire. Cela suppose en effet que la plante se soit déplacée seule sur une très longue distance (arrivée par voie d'eau...), ce qui est extrêmement rare.

Ex : *Ophrys lutea*, plante méditerranéenne dont 1 pied a été découvert dans les années 1990 dans le Morbihan (et qui ne s'y est pas maintenu), a été considérée à l'époque comme non indigène (accidentelle).

Accidentelle :

Se dit d'une plante non indigène* poussant spontanément (spontanée*), qui apparaît sporadiquement à la suite d'une introduction fortuite liée aux activités humaines (introduction accidentelle*). Elle ne persiste que peu de temps dans ses stations (parfois qu'une seule saison), et dans tous les cas sur une durée maximale de 10 ans d'observation dans une même station (même si pendant cette période elle s'est propagée plus ou moins localement). Au-delà de 10 ans d'observation, elle sera considérée comme naturalisée*.

Source : Toussaint et al. (2005), Toussaint et al. (2007), modifiés.

Les plantes accidentelles qui présentent un caractère invasif seront considérées, selon les cas, comme invasives potentielles* ou à surveiller*.

Naturalisée :

Se dit d'une plante non indigène* poussant spontanément (spontanée*), auparavant accidentelle* ou subspontanée*, qui persiste (au moins dans certaines stations) après une durée minimale de 10 ans d'observation dans une même station. Si une plante qui s'échappe de culture se maintient dans la même station pendant plus de 10 ans et se propage (sans intervention de l'homme) en se mêlant à la flore indigène, elle sera considérée comme naturalisée au delà de ces 10 ans d'observation. Dans le cas contraire (pas de propagation ni de mélange à la flore indigène, même au delà de 10 ans d'observation), elle sera considérée comme subspontanée*.

Source : Lambinon et al. (2004), Toussaint et al. (2005), Toussaint et al. (2007), modifiés.

Les plantes naturalisées qui présentent un caractère invasif, peuvent, selon les cas, être désignées comme invasives avérées*, invasives potentielles* ou à surveiller*.

Nota Bene : Une espèce « *en voie de naturalisation* » est une plante non indigène*, accidentelle*, ou subspontanée* implantée depuis probablement moins de 10 ans sur le territoire considéré mais semblant se stabiliser de manière durable sur le territoire (stabilisation, voire augmentation régulière de ses populations). Ainsi, la dissémination au delà de ses stations est telle qu'on considère qu'elle sera naturalisée au bout des dix années requises.

Archéonaturalisée :

Se dit d'une plante originaire d'une autre zone biogéographique et introduite* depuis fort longtemps (avant 1500 ans après J.C.) sur le territoire considéré. Sont considérées comme archéonaturalisées des espèces anciennement cultivées par l'homme (ex : *Castanea sativa*) et des messicoles introduites en même temps que certaines plantes céréalières (blé, orge, seigle), textiles (lin, chanvre), ou fourragères (luzerne,...). Les espèces archéonaturalisées sont « assimilées indigènes »*.

Sténonaturalisée :

Se dit d'une plante naturalisée* se propageant localement (territoire occupé restreint) en se mêlant à la flore indigène*.

Source : Toussaint et al. (2005), Toussaint et al. (2007), modifiés.

Eurynaturalisée :

Se dit d'une plante naturalisée* *ayant colonisé un large territoire* en se mêlant à la flore indigène*.

Source : Toussaint et al. (2005), Toussaint et al. (2007), modifiés.

Nota Bene : Certaines plantes ne s'observent que dans les milieux anthropisés (gares, friches urbaines ou industrielles...). Elles s'y maintiennent et peuvent s'y propager (en formant parfois des populations importantes) mais sans se mêler à la flore indigène. Dans ce cas, l'évaluation du caractère sténo ou eurynaturalisée de la plante se fera exclusivement sur l'importance de la colonisation du territoire (le mélange à la flore indigène n'étant pas représentatif).

Introduite :

- **Plante introduite intentionnellement :** se dit d'une plante indigène* ou non indigène* prélevée par l'homme d'un endroit où elle croissait spontanément (spontanée*), et plantée ou semée volontairement dans un espace naturel ou semi-naturel à des fins d'ornement, de bornage, ou comme curiosité... Les plantes introduites intentionnellement peuvent, au bout de 10 ans d'observation dans une même station sans intervention de l'homme, se naturaliser*. Ex : *Acer pseudoplatanus*,... D'autres restent liées à un entretien par l'homme des lieux où elles poussent. Ex : *Aesculus hippocastanum*, *Platanus sp...*

- **Plante introduite accidentellement :** se dit d'une plante non indigène* poussant spontanément (spontanée*), arrivée fortuitement sur le territoire considéré par l'activité humaine (voies de communication telles que réseaux ferroviaire, routier, portuaire maritime ou fluvial, ou transport et dépôt de matériaux dans friches urbaines, industrielles ou cimetières). Les plantes introduites accidentellement peuvent, au bout de 10 ans d'observation dans une même station sans intervention de l'homme, se naturaliser*. Ex : *Euphorbia maculata*, *Sporobolus indicus*, *Paspalum dilatatum*...

Nota Bene 1 : Le caractère introduit ou non d'une espèce dans une localité déterminée reste parfois incertain et est source de confusion. La durée de vie de la plante ou la persistance d'une population peut être variable en fonction de son acclimatation à ces nouvelles conditions de vie.

Nota Bene 2 : Seul le déplacement volontaire d'espèces indigènes (ou non indigène) par l'homme pourra être considéré comme une introduction. On considèrera en effet que le déplacement involontaire d'espèces indigènes peut être assimilé à une expansion « naturelle » d'aire de répartition.

Cultivée (≠ spontanée*) :

Cas particulier d'une plante introduite intentionnellement* faisant l'objet d'une culture volontaire dans les champs, les prairies et forêts artificielles (à des fins de production), ou dans les jardins, les parcs, les espaces urbains, au bord des routes (à des fins décoratives)... Il peut s'agir d'une plante ayant fait l'objet de manipulations (cultivar*) ou pas.

Source : Lambinon et al. (2004), Toussaint et al. (2007), modifiés.

Nota Bene : un **cultivar** est un taxon inconnu à l'état sauvage, qui est cultivé* et qui provient d'une sélection exercée par l'homme à des fins d'amélioration de la production ou de la valeur ornementale du taxon. Le cultivar (cv. en abrégé) d'un taxon donné ne diffère de ce taxon que par une faible variation héréditaire, créée ou maintenue par l'homme. Un cultivar est susceptible de s'échapper de ses lieux de culture : il devient alors subsponané*. Un cultivar issu d'une plante indigène* ne peut être considéré comme indigène.

Source : Provost (1998), Côme et Corbineau (2006), modifiés.

Subspontanée :

Se dit d'une plante cultivée* dans les jardins, les parcs, les bords de route, les champs, les prairies et forêts artificielles, etc. qui s'échappe au contact de ces espaces, mais qui ne se propage cependant pas plus loin en se mêlant à la flore indigène*. Par leur capacité à se développer naturellement, sans intervention intentionnelle de l'homme, les plantes subspontanées sont toutes également des plantes spontanées*.

Source : Toussaint et al. (2005), Toussaint et al. (2007), modifiés.

Nota Bene 1 : devenir des plantes non indigènes* (et des cultivars*) s'échappant de culture

- Si une plante s'échappant de culture se maintient en se mêlant à la flore indigène, elle sera considérée, selon sa durée d'implantation, soit comme une plante en voie de naturalisation*, soit comme une plante naturalisée*.

- En cas d'observation supérieure à 10 ans dans une même station, mais sans extension ni véritable mélange à la flore indigène*, on maintiendra cette plante dans la catégorie des espèces subspontanées. Les plantes se maintenant dans les anciens jardins ou parcs à l'abandon (reliques culturelles) sont également intégrées dans cette catégorie.

Nota Bene 2 : devenir des plantes indigènes s'échappant de culture*

- Quelque soit la durée d'observation, si une plante indigène s'échappe de son lieu de culture en se mêlant à la flore sauvage*, elle sera assimilée aux espèces indigènes* (bien que, étant passée par une phase de culture, cette plante est peut-être légèrement différente du point de vue génétique par rapport aux populations sauvages* de la même espèce).

Adventice :

De par son étymologie, le terme d'adventice (du latin *adventium* : supplémentaire) désigne les plantes qui s'ajoutent à un peuplement végétal qui en était exempt. Cette définition est tellement générale que ce terme pourrait, en théorie, s'appliquer à toutes les espèces végétales qui arrivent dans un lieu où elles n'étaient pas auparavant... Cependant, dans le langage « courant », le terme d'adventice est employé différemment selon les centres d'intérêt :

- en agronomie, ce terme désigne toutes les plantes qui croissent spontanément* en dehors de celles qui ont été plantées ou semées. On parle généralement d'adventice des cultures. Ce terme peut désigner à la fois des plantes indigènes* ou non indigènes*, qui ne sont généralement pas souhaitées et dont l'éradication est souvent recherchée. Ces plantes peuvent provenir de la banque de graines issues du sol, ou bien de graines en mélanges avec les semences cultivées. Exemple : *Chenopodium* spp., *Panicum* spp., *Setaria* spp. ...

Il est à noter que ce terme peut aussi être repris pour définir une partie des messicoles (dont la définition est également complexe).

- en botanique, ce terme est utilisé pour désigner les plantes non indigènes* poussant spontanément* et nouvellement arrivées sur un territoire. Ce sont généralement des plantes fugaces dont l'arrivée est fortuite. Ex : *Amaranthus albus*, *Euphorbia serpens*...

Source : Olivereau (1996), Jauzein (1997), Fried (2007), Toussaint et al. (2007) modifiés.

Ainsi, on voit que le terme d'adventice est employé différemment selon les centres d'intérêt et que de nombreuses notions concernant le statut d'indigénat sont mélangées. Ce terme reste général et n'apporte aucune précision concernant le statut d'indigénat du taxon considéré.

C'est pourquoi le CBN de Brest a choisi de ne pas retenir, dans ses travaux, ce terme qui prête parfois à confusion, et qu'il suggère de le remplacer par des termes plus précis, tels que (selon les cas) « accidentel* », « subspontané* », etc.

Schéma récapitulatif

voir page suivante

Principale bibliographie utilisée pour la définition des statuts d'indigénat

ARNAL G., GUITTET J., 2004 – Atlas de la flore sauvage du département de l'Essonne. Biotope, Mèze (collecton Parthénope) ; Muséum National d'Histoire Naturelle, Paris, 608 p.

BOULLET V., DESSE A., HENDOUX F., TREPS V., 1999 – Bilan comparé de la flore vasculaire des régions Nord-Pas-de-Calais et Picardie. Bulletin de la Société Botanique du Centre-Ouest – NS, n° spécial 19 (1999) – Actes du colloque de Brest 15-17 octobre 1997 (Les plantes menacées de France) : 61-108.

COME D., CORBINEAU F., 2006 – Dictionnaire de la biologie des semences et des plantules. Ed Lavoisier, 226 p.

GASSMAN A., WEBER E., 2006 – Plants. In Invasive alien species in Switzerland. An inventory of alien species and their threat to biodiversity and economy in Switzerland. Federal Office for the Environment : 128-155.

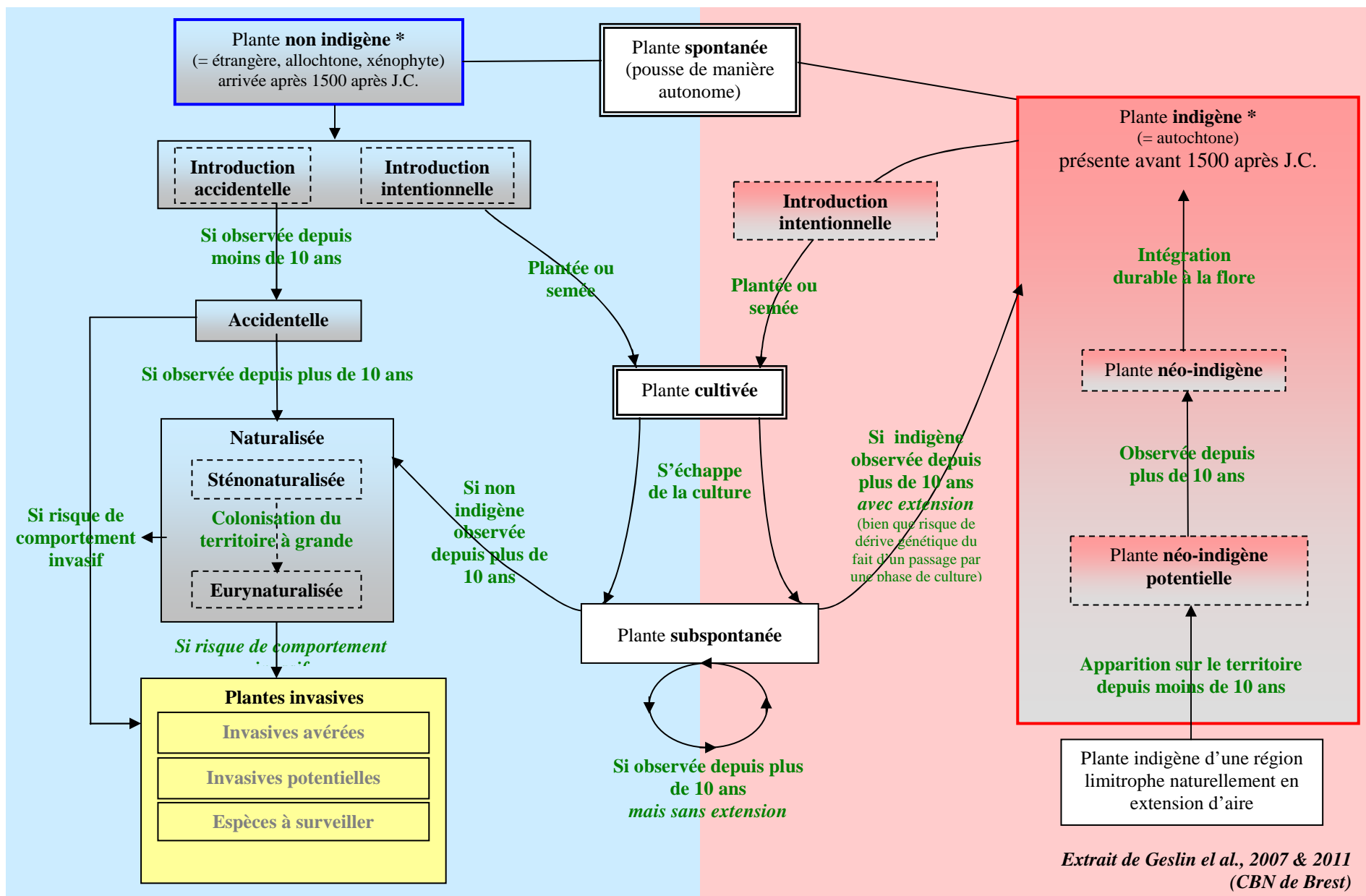
GESLIN J., MAGNANON S., 2009. Complément de définitions concernant le statut d'indigénat des espèces végétales. E.R.I.C.A., Bulletin de botanique armoricaine, n° 22 : 99-100

LAMBINON J., L. DELVOSALLE , J. DUVIGNEAUD & al., 2004 – Nouvelle Flore de la Belgique, du Grand-Duché du Luxembourg, du Nord de la France et des Régions voisines. Cinquième édition. Ed. du Patrimoine du Jardin botanique national de Belgique, 1167 p.

PROVOST M., 1998 - Flore vasculaire de Basse-Normandie. Presses Universitaires de Caen, Tome 1 : 410 p., Tome 2 : 492 p.

TOUSSAINT B. (coord.), 2005 – Inventaire de la flore vasculaire du Nord/Pas-de-Calais (Ptéridophytes et Spermaphytes) : raretés, protection, menaces et statuts. Ouvrage réalisé par le Centre Régional de Phytosociologie/Conservatoire Botanique National de Bailleul en collaboration avec le Collectif botanique du Nord/Pas-de-Calais . Avec le soutien de Direction Régionale de l'Environnement du Nord/Pas-de-Calais, du Conseil Régional du Nord/Pas-de-Calais, du Conseil Général du Nord, du Conseil Général du Pas-de-Calais et de la Ville de Bailleul. *Bull. de la Soc. Bot. Nord Fr.*, vol. 58, fasc. 3 et 4 : I-XXI, 1-107

TOUSSAINT B., LAMBINON J., DUPONT F., VERLOOVE F., PETIT D., HENDOUX F., MERCIER D., HOUSSET P., TRUANT F., DECOCQ G., 2007 – Réflexions et définitions relatives aux statuts d'indigénat ou d'introduction des plantes ; application à la flore du nord-ouest de la France. *Acta Bot. Gallica*, 154 (4) : 511-522



* : les plantes archéonaturalisées, et celles dont l'aire d'indigénat est incertaine et qui étaient déjà largement répandues à la fin du XIX^e siècle seront, par défaut, considérées comme indigènes : elles seront dites « assimilées indigènes »

Résumé

Le Conservatoire botanique national de Brest propose des définitions et une clé de détermination permettant de dresser, à l'échelle d'un territoire donné (le territoire d'agrément, une région, un département, etc...) 3 listes distinguant les plantes invasives avérées, les plantes potentiellement invasives et celles qui sont à surveiller.

Mots-clés : méthode, liste, plante invasive, clé de détermination

Conservatoire Botanique National



CONSERVATOIRE
BOTANIQUE
NATIONAL
DE BREST



web | www.cbnbrest.fr

*Syndicat mixte qui regroupe Brest métropole océane,
Conseil général du Finistère, Conseil régional de Bretagne
et Université de Bretagne Occidentale.*

Conservatoire botanique national de Brest

**Siège, service international,
jardin, service éducatif,
et antenne Bretagne**
52 allée du Bot
29 200 BREST
02 98 41 88 95
cbn.brest@cbnbrest.com

Antenne Basse-Normandie
Parc estuaire entreprises
Rte de Caen
14 310 VILLERS-BOCAGE
02 31 96 77 56
cbn.bassenormandie@cbnbrest.com

Antenne Pays de la Loire
28^{bis} rue Babonneau
44 100 NANTES
02 40 69 70 55
cbn.paysdeloire@cbnbrest.com