

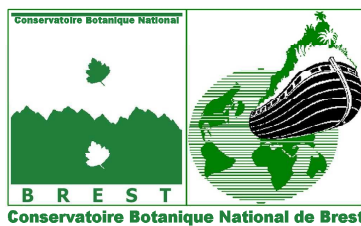
Hiérarchisation des végétations naturelles et semi-naturelles de Basse-Normandie

Synthèses régionales



Mai 2010

Loïc Delassus, Catherine Zambettakis



Antenne régionale de Basse-Normandie

Parc Estuaire Entreprise, Route de Caen 14310 VILLERS-BOCAGE

Tél. : 02 31 96 77 56 – Fax : 02 31 96 60 94

Courriel : cbn.basse-normandie@cbnbrest.com - Internet : <http://www.cbnbrest.fr/>

Hiérarchisation des végétations naturelles et semi-naturelles de Basse-Normandie

Avril 2010

Analyse des données et rédaction : Loïc Delassus, Catherine Zambettakis

Photographies de couverture : Thomas Bousquet

Introduction.....	3
I. Matériel et méthodologie	3
A. Matériel utilisé	3
B. Méthode utilisée	3
Bases	3
Limites de la méthode.....	3
Application	5
Hiérachisation des habitats.....	7
II. Résultats	8
A. Légende de la liste des habitats.....	8
B. Statistiques	9
III. Conclusions.....	15
IV. Bibliographie.....	16

INTRODUCTION

Le Conservatoire botanique national de Brest a été missionné par la DIREN et la Région de Basse-Normandie pour élaborer une première liste des habitats d'intérêt patrimonial de Basse-Normandie. Si la connaissance de certains habitats (EUR 27) dans certains sites (Natura 2000) s'améliore notablement du fait d'une volonté d'harmonisation des méthodes d'identification et de cartographie des habitats menée par le CBN, le reste du territoire est peu ou non prospecté. Il s'agit donc bien d'une **pré-liste d'habitat d'intérêt patrimonial** mais qui peut d'une part contribuer à l'orientation de politiques ou à l'évaluation d'enjeux sur la biodiversité et d'autre part amorcer un travail plus rigoureux de connaissance des habitats naturels et semi-naturels de Basse-Normandie.

I. MATÉRIEL ET MÉTHODOLOGIE

A. Matériel utilisé

En 2007, il a été proposé d'appliquer les critères de hiérarchisation des habitats naturels et semi-naturels de Basse-Normandie à une liste en français reposant sur le synsystème phytosociologique. L'objectif était de faciliter la communication autour des habitats. Cependant, après des premiers tests, il s'avère que cette première liste en français introduit plus de flou et de confusion que d'éclaircissements. Il a donc été décidé, pour cette première version de liste hiérarchisée des habitats, de rester sur la nomenclature phytosociologique. L'idée de réaliser une version en français n'est cependant pas abandonnée, tant le besoin d'améliorer la communication autour de cette discipline est importante.

B. Méthode utilisée

Bases

La méthode choisie pour hiérarchiser les habitats naturels et semi-naturels bas-normands s'inspire de la méthode élaborée par l'UICN (2001) pour établir la vulnérabilité des taxons. Elle repose donc sur le croisement de critères de rareté et de tendance d'évolution des habitats. À ces critères, a été ajouté un critère de naturalité de l'habitat. Il s'agit par là de qualifier l'influence de l'homme dans l'organisation d'un type de végétation. Cette qualification a en effet semblé nécessaire afin de pas faire ressortir comme vulnérables certaines végétations fortement liées à l'action humaine n'étant pas forcément très répandues dans la région.

Bien que les données sur les habitats de Basse-Normandie soient encore lacunaires, un gros travail consistant à inventorier les associations végétales citées dans les trois régions du territoire d'agrément du CBN de Brest a été réalisé depuis 2000. Ces données sont synthétisées dans le référentiel typologique des habitats bretons, bas-normands et des Pays-de-la-Loire (http://www.cbnbrest.fr/site/Refer_typo/habit0.php). Pour les niveaux jusqu'à la sous alliance, le synsystème suit le Prodrome des végétations de France (Bardat *et al.*, 2004).

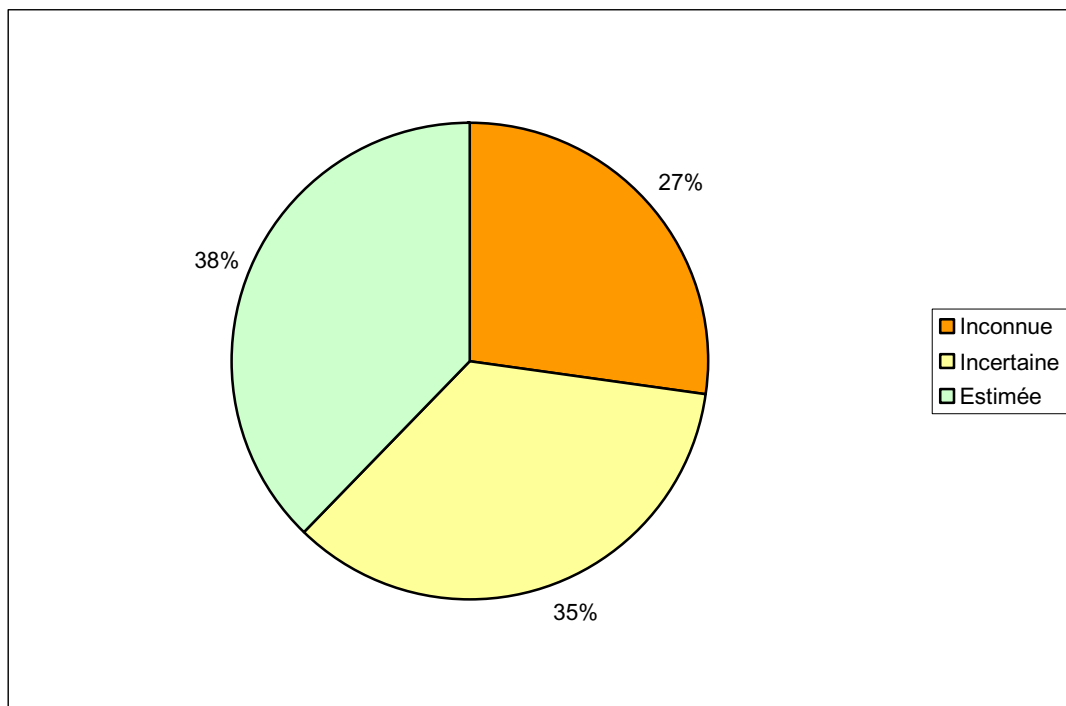
Limites de la méthode

La liste des habitats hiérarchisés repose sur les végétations actuellement connues en Basse-Normandie. Or, la connaissance actuelle des végétations de la région est encore fragmentaire et de nombreux groupements sont encore à mettre en évidence.

La méthode UICN repose sur une quantification des critères de rareté et d'évolution. Or, si une quantification objective au niveau taxonomique est aujourd'hui difficile, elle est impossible pour les syntaxons. Ainsi, tous les critères ont été évalués "à dire d'experts". Ainsi, pour environ

27% des associations végétales (132 sur les 487 présentes en Basse-Normandie) il n'a pas été possible de renseigner ces critères (voir graphique 1). Ces incertitudes ont plusieurs origines :

- certaines végétations citées dans la bibliographie pour la région n'ont jamais été rencontrées sur le terrain par les experts consultés (comme par exemple prairies paratourbeuses acides du *Nardo - Juncetum squarrosi* Bükker 1942 ou les voiles annuels flottants du *Wolffietum arrhizae - Lemnetum gibbae* Bennema 1943) ;
- certaines végétations n'ont jamais été rencontrées ni citées. Cependant, au regard de leur description, de leur amplitude écologique ou de leur chorologie, leur présence en Basse-Normandie est suspectée. Le manque d'information sur leur répartition dans la région ne permet cependant pas de donner de critères de rareté, de menace ou de vulnérabilité (c'est le cas notamment de certaines prairies humides décrites récemment dans le Nord Pas-de-Calais, telles que les prairies humides eutrophiles du *Trifolium repentis-Ranunculetum repentis* Catteau 2006 *prov.*) ;
- certaines végétations sont encore très mal connues, tant dans leurs caractéristiques floristiques qu'écologiques (comme les roselières du *Phragmition communis* Koch 1926 par exemple ou les saulaies marécageuses du *Salicion cinereae* Müller & Görs 1958) ;
- certaines végétations très proches les unes des autres sont très difficiles à différencier. Une étude plus poussée permettant de bien mettre en évidence ces différences permettrait de lever les doutes (comme les prairies mésohygrophiles de fauche du *Colchico autumnalis - Arrhenatherenion elatioris* de Foucault 1989 par exemple) ;
- certaines végétations sont caractérisées par des taxons difficiles à distinguer (tels les herbiers aquatiques à Characées) ;
- enfin, certaines végétations citées ont une validité phytosociologique douteuse. Cette confusion est essentiellement due à la multiplicité des synonymes existant en phytosociologie, à l'évolution de l'appréhension de la notion de végétation ou à la nomenclature commune à différentes écoles de la phytosociologie.



Graphique 1 : Etat de la connaissance sur la vulnérabilité des habitats bas-normands

Dans ces groupements non renseignés, il est fort probable que certains aient un intérêt non négligeable pour la région.

Application

Cinq critères ont été choisis afin de comparer les habitats entre eux : naturalité, présence, rareté, tendance et vulnérabilités.

Présence

Ce critère indique la présence de l'habitat sur le territoire bas-normand. Il est décliné en trois valeurs :

- #** habitat **absent** du territoire
- P** habitat **présent actuellement ou historiquement** sur le territoire
- E** habitat **cité par erreur** sur le territoire
- ?** présence **probable, hypothétique ou douteuse**. Le symbole "?" sera suivi de l'indice éventuel de présence en cas de validation ultérieure entre parenthèse (?(#) : probablement absent ; ?(P) : présence hypothétique ; ?(E) : présence douteuse).

Naturalité (d'après Catteau & al., 2009)

La naturalité se base sur l'évaluation de l'influence de l'Homme dans le développement de chaque habitat. Celle-ci sera déclinée en plusieurs valeurs :

- N** Habitat **à peine influencé** par l'Homme
 - * influence humaine : nulle ou quasi nulle (cueillette, promenade, pêche ou chasse sans installation)
 - * influence "nature du substrat et du climat" : fondamentale

Exemples : tourbières actives, falaises, paysages côtiers quasi naturels (dunes, estuaires).

- F** Habitat **faiblement influencé** par l'Homme
 - **Fd** : habitats liés à un usage extensif de l'espace sans modification du milieu et sans intrants, à un blocage de la dynamique à un stade donné (fauche, pâturage, taille des arbustes), sans modification des caractéristiques du milieu
 - **Fm** : habitats spontanés susceptibles, dans d'autres situations, de se développer sans influence de l'homme, mais liées en Basse-Normandie à une modification ancienne ou légère des caractères du biotope (création de plan d'eau, coupe à blanc, etc.)
 - * influence humaine : peu importante
 - * influence "nature du substrat et du climat" : fondamentale

Exemples : Forêts faiblement exploitées, prés marécageux et pelouses maigres utilisés de manière très extensive, plans d'eau, coupes à blanc.

- M** Habitat **modérément influencé** par l'Homme
 - * influence humaine : fondamentale
 - * influence "nature du substrat et du climat" : déterminante

Exemples : Forêts exploitées, eaux plus ou moins polluées, prés et pâturages utilisés comme prairie permanente, végétations des cultures extensives.

- H** Habitat **hautement influencé** par l'Homme
 - * influence humaine : fondamentale
 - * influence "nature du substrat et du climat" : importance secondaire

Exemples : prairies intensives, champs avec flore sauvage, friches, plantations d'arbres.

- X** Habitat **extrêmement influencé** par l'Homme
 - * influence humaine : fondamentale
 - * substrat : profondément influencé par l'Homme
 - * influence "nature du climat" : importance secondaire

Exemples : Végétations rudérales sur substrat allochtone ou fortement perturbé, végétations surpiétinées, champs et jardins avec des mauvaises herbes résistant aux herbicides.

? Habitat présent en Basse-Normandie mais dont l'influence de l'Homme **ne peut être évaluée**

Rareté

Dans une optique d'atlas régional des habitats, ce critère pourrait être évalué selon une étude statistique de présence/absence dans les mailles. Cependant, l'absence actuelle d'un tel outil ne permet pas de calculer cette rareté relative. Les valeurs pour ce critère seront donc estimées à "dire d'expert" dans la liste hiérarchisée.

Six valeurs de rareté ont été retenues :

NSR habitat **non signalé récemment** sur le territoire

TR habitat **très rare** sur le territoire

R habitat **rare** sur le territoire

PC habitat **peu commun** sur le territoire

C habitat **commun** sur le territoire

? rareté **inconnue** sur le territoire

Le nombre de classes de rareté proposé ici est relativement réduit en comparaison notamment avec ce qui est habituellement proposé pour les taxons (voir tableau ci-dessous). Cela s'explique par le fait que l'état actuel des connaissances ne permet pas de différencier des classes trop proches. À terme, une harmonisation avec les classes de rareté utilisées pour la flore sera visée. Le calcul de la rareté sera effectué selon la fréquence relative de présence de l'habitat sur un maillage UTM de 10 km sur 10 km. Cette échelle permettra d'avoir une vision globale et homogène du territoire.

Classes proposées pour évaluer la rareté des habitats	Classes proposées pour évaluer la rareté des taxons (visé a terme pour les habitats)	Fréquence relative des taxons (en % de mailles abritant le taxon)	Nombre de mailles UTM 10x10 km concernées (sur les 238 de Basse-Normandie)
Commun (C)	Très commun (TC)	$\geq 75\%$	≥ 179
	Commun (C)	≥ 50 et $< 75\%$	≥ 119 et < 179
Peu Commun (PC)	Assez commun (AC)	≥ 25 et $< 50\%$	≥ 60 et < 119
	Peu commun (PC)	$\geq 12,5$ et $< 25\%$	≥ 30 et < 60
Rare (R)	Assez rare (AR)	$\geq 6,25\%$ et $< 12,5\%$	≥ 15 et < 30
	Rare (R)	$\geq 3,12\%$ et $< 6,25\%$	≥ 7 et < 15
Très rare (TR)	Très rare (TR)	$< 3,12\%$	< 7
Non signalé récemment (NSR)	Non signalé récemment (NSR)	0%	0

Tendance

La tendance s'évalue en comparant la répartition d'un habitat à un temps t et à un temps t+n. Actuellement, la répartition des habitats ne peut être qu'estimée. La répartition historique est quant à elle quasiment inconnue. De ce fait, la tendance pour les habitats de Basse-Normandie a été évaluée à "dire d'expert" en se basant sur leur vulnérabilité face aux actions humaines (intensification/abandon par l'agriculture, aménagements, milieux à forte attractivité pour l'homme, etc...) et sur des sources bibliographiques.

Quatre valeurs ont été retenues pour ce critère :

D habitat **non revu récemment**

- P** habitat **en progression**
- S** habitat apparemment **stable**
- R** habitat en **régression**
- ?** tendance **inconnue**

Menace

En toute logique ce critère est la résultante de la rareté et de la tendance. Cependant, comme ces deux critères sont évalués à "dire d'expert", la vulnérabilité le sera également.

Les critères utilisés pour l'évaluation de la menace sont ceux de l'UICN 2001. Ces critères ont été élaborés pour les taxons mais sont transposés ici pour les habitats.

Pour une première évaluation toutes les classes de menace de l'UICN au nombre de 9 ne seront pas utilisées [éteint (EX), éteint à l'état sauvage (EW), en danger critique d'extinction (CR), en danger (EN), vulnérable (VU), quasi menacé (NT), préoccupation mineure (LC), données insuffisantes (DD), non évalué (NE)]. En effet, par manque de données historiques, l'évaluation du degré de régression n'est pas possible, ce qui réduit les possibilités de croisement entre la rareté et la tendance. A terme, avec l'avancée de la connaissance, il conviendra de faire évoluer la méthode afin d'évaluer plus précisément la menace.

Cinq valeurs sont donc retenues pour ce critère :

- EX éteint** : un habitat est présumé éteint lorsque des études exhaustives n'ont pas permis de noter la présence d'un seul individu.
- EN en danger** : habitats en passe de disparaître ou dont la survie est peu probable si les facteurs responsables de leur raréfaction continuent d'agir.
- VU vulnérable** : habitats dont on estime qu'ils entreront dans la catégorie en danger si les conditions ne changent pas.
- LC préoccupation mineure**
- DD données insuffisantes**

Remarque : une incertitude de présence ou de rareté induit automatiquement une vulnérabilité inconnue.

La menace a été estimée de la façon suivante :

		Rareté estimée					
		NSR	TR	R	PC	C	?
Tendance estimée	NSR	EX					
	R		EN	VU	LC	LC	DD
	S		EN	VU	LC	LC	DD
	P		VU	LC	LC	LC	DD
	?		DD	DD	DD	DD	DD

Hiérarchisation des habitats

L'évaluation de l'intérêt patrimonial des habitats a été réalisée à l'échelle du territoire régional et sera basée sur la liste des habitats régionaux décrite ci-dessus. Cette hiérarchisation a été réalisée pour les habitats répertoriés (présents historiquement ou actuellement) en Basse-Normandie sur la base des critères de naturalité (influence anthropique) et de vulnérabilité (intègre la rareté et la tendance).

Il est proposé de classer les habitats bas-normands selon six critères : habitat présumé disparu, habitat d'intérêt régional prioritaire, habitat d'intérêt régional, habitat d'intérêt potentiel, autres habitats et rattachement incertain.

Ces critères se différencient de la façon suivante :

		Influence anthropique					
		N (à peine influencé)	F (faible)	M (modérée)	H (haute)	X (extrême)	? (non évaluée)
Vulnérabilité	EX (éteint)	Présumé disparu					
	EN (en danger)	Intérêt régional prioritaire			Autres		Intérêt potentiel
	VU (vulnérable)	Intérêt régional			Autres		Intérêt potentiel
	LC (non menacé)	Autres					
	DD (données insuffisantes)	Incertitude					

II. RÉSULTATS

A. Légende de la liste des habitats

La liste hiérarchisée des végétations naturelles et semi-naturelles de Basse-Normandie se présente sous la forme d'un tableau regroupant l'ensemble des critères évalués. Les informations entrées sont décrites ci-dessous :

Rang

Rang du syntaxon dans le synsystème :

CI	Classe
Or	Ordre
SOr	Sous-ordre
AI	Alliance
SAI	Sous-alliance
As	Association

Nom syntaxon

Nom du syntaxon tel qu'il apparaît dans le référentiel typologique des habitats naturels et semi-naturels bretons, bas-normands et des Pays-de-la-Loire.

Présence

Critère de présence pour la Basse-Normandie tel que décrit page 5.

Naturalité

Critère de naturalité pour la Basse-Normandie tel que décrit page 5.

Rareté

Critère de rareté pour la Basse-Normandie tel que décrit page 6.

Tendance

Critère de tendance pour la Basse-Normandie tel que décrit page 6.

Menace

Critère de menace pour la Basse-Normandie tel que décrit page 7.

Basse-Normandie

Hiérarchisation des végétations pour la région Basse-Normandie :

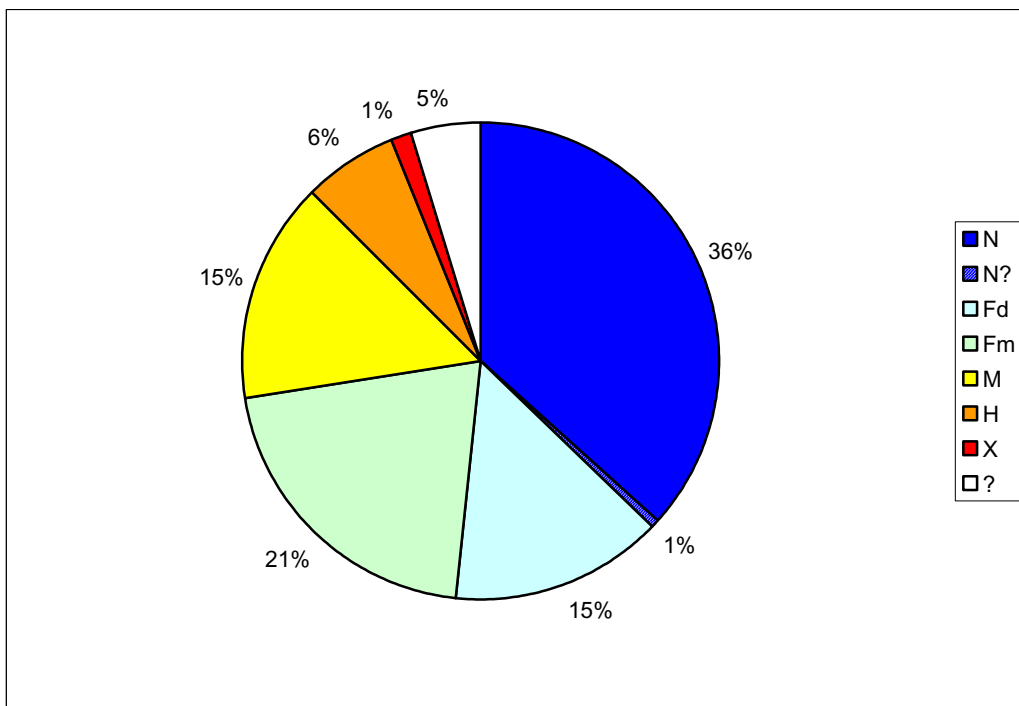
EX	syntaxons éteints
IP	Syntaxons d'intérêt régional prioritaire
IR	Syntaxons d'intérêt régional
Po	Syntaxons d'intérêt potentiel
AU	Syntaxons autres
DD	Insuffisamment documenté

Europe

Les syntaxons rattachables à un habitat de la directive Habitats-Faune-Flore sont indiqués par la mention IC. Pour un même syntaxon, il arrive que plusieurs codes correspondent, pouvant être d'intérêt prioritaire ou non dans la Directive Habitats. Pour cette raison et dans un souci de lisibilité, la distinction entre les deux types n'a pas été faite.

B. Statistiques

Sur les 687 associations végétales recensées dans le référentiel typologique, 487 sont présentes ou supposées présentes en Basse-Normandie (391 jugées présentes et 96 supposées présentes). Une grande majorité de ces végétations est liée à des milieux non à faiblement modifiés par l'Homme (voir graphique 2). En effet les végétations peu perturbées par les activités humaines retranscrivent une diversité de conditions écologiques naturelles liées à l'interactions de divers facteurs abiotiques et biotiques. Les écosystèmes modifiés par l'homme sont simplifiés et les caractéristiques du milieu deviennent alors secondaires sur le déterminisme des espèces présentes. Cet aspect insiste un peu plus sur la banalisation des végétations qui résulte des pratiques intensives.

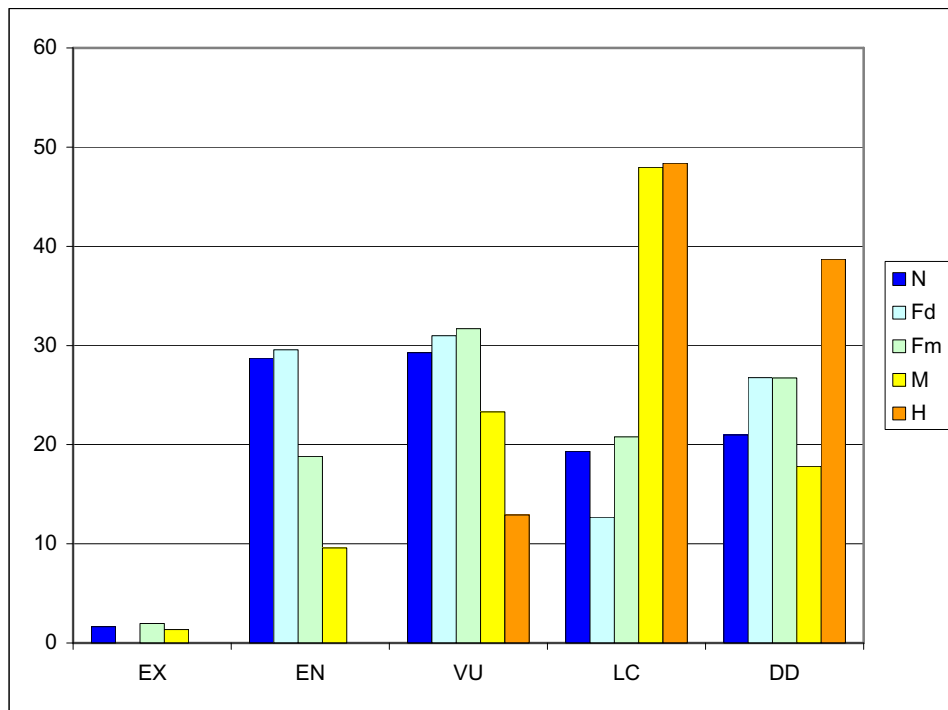


Graphique 2 : Naturalité des habitats bas-normands

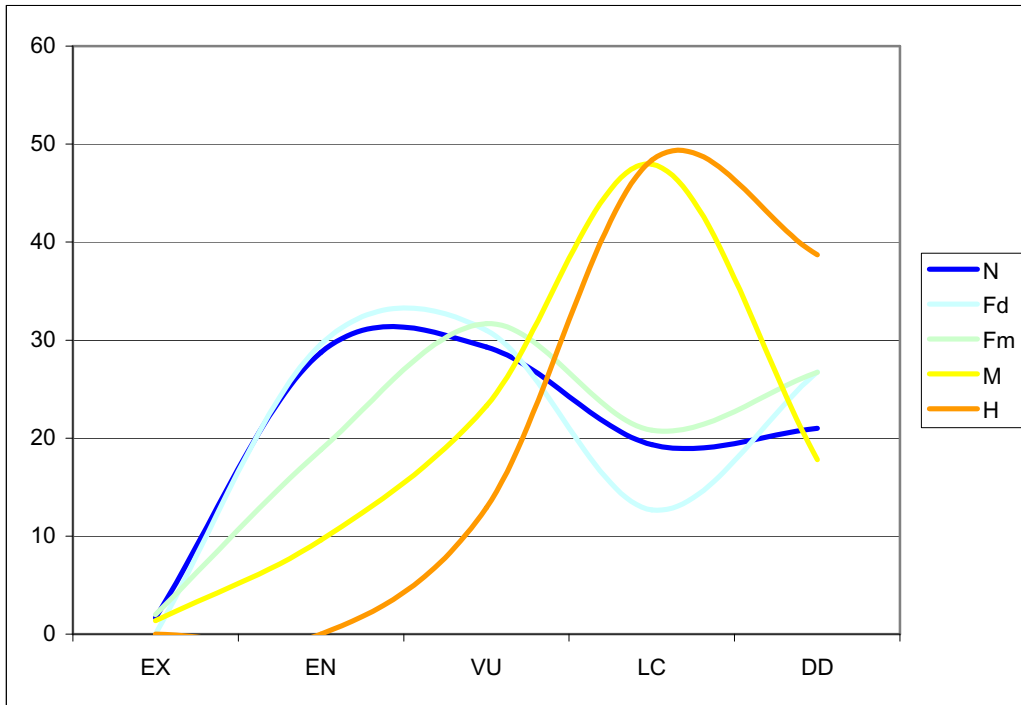
Néanmoins, il s'agit du nombre de végétations identifiées et non de leur représentation surfacique à l'échelle régionale. Le fait qu'il y ait plus de végétations naturelles ou faiblement

modifiées ne signifient en aucune manière qu'elles occupent une plus grande surface, bien au contraire.

Les graphiques 3a et 3b montrent, pour chaque degré de naturalité de végétations, la représentativité de chaque classe de vulnérabilité (en pourcentage). Il apparaît ainsi que la majorité des végétations naturelles ou faiblement influencées par l'Homme sont en danger ou vulnérables ou présumées comme telles. À l'inverse, la courbe se déplace vers la classe "préoccupation mineure" pour les végétations modérément et surtout hautement influencées par l'Homme.

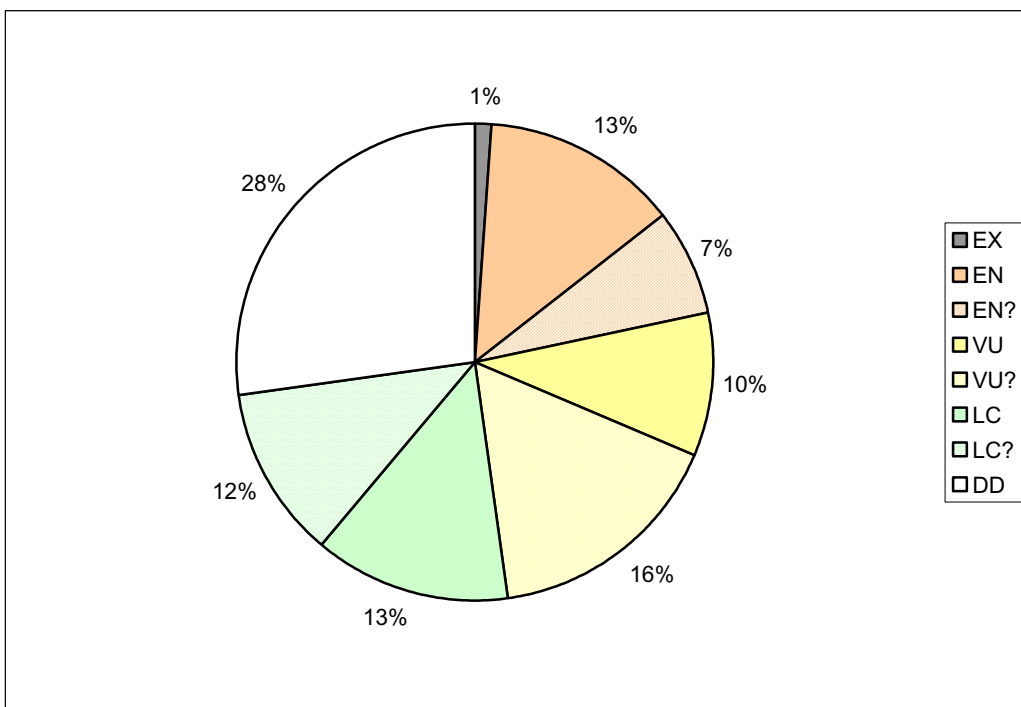


Graphique 3a : Représentativité des classes de vulnérabilité selon le degré de naturalité

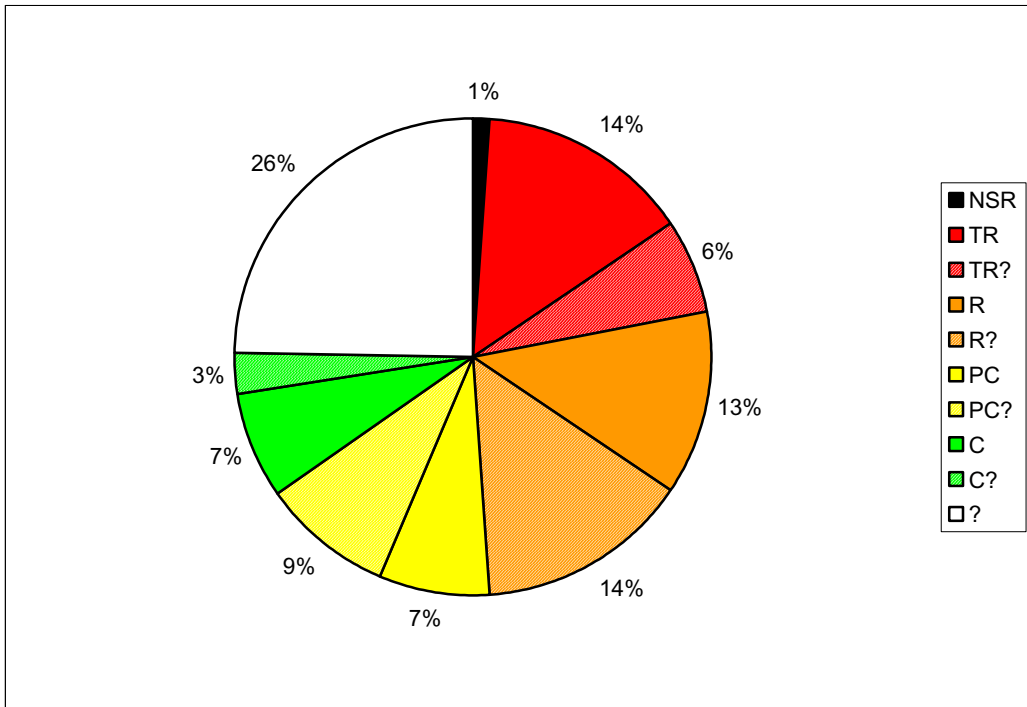


Graphique 3b : Représentativité des classes de vulnérabilité selon le degré de naturalité

La diversité des végétations naturelles à faiblement influencées par l'homme croisées à leur plus forte vulnérabilité entraînent une forte représentation des végétations disparues (6 associations), en danger (99 associations dont 34 présumées) et vulnérables (128 associations dont 80 présumées).

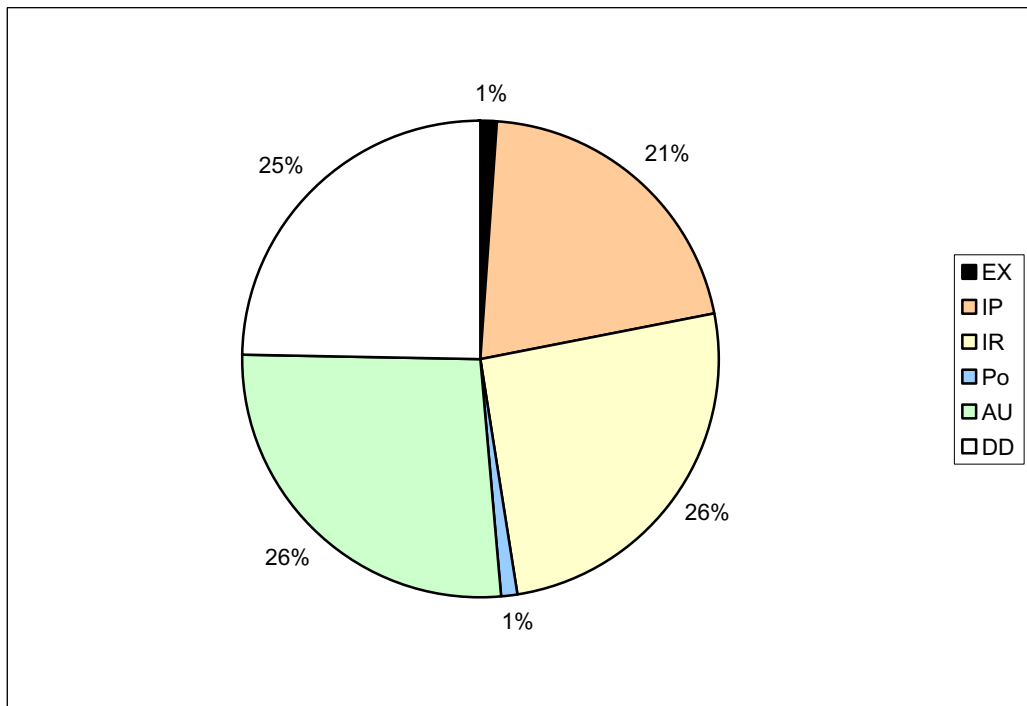


Graphique 4 : Vulnérabilité des associations présentes ou supposées présentes en Basse-Normandie



Graphique 5 : Rareté des associations présentes ou supposées présentes en Basse-Normandie

La hiérarchisation régionale des habitats suit la même tendance, avec des habitats d'intérêt prioritaire ou régional représentant environ 50% des syntaxons (sachant que pour un quart d'entre eux, il n'a pas été possible de se prononcer). Cette répartition est rendue dans le graphique 6 ci-dessous.



Graphique 6 : Répartition des associations dans les différentes classes d'intérêt régional

Le graphique 7 croise l'intérêt régional des habitats avec leur intérêt européen. Il apparaît que certaines associations éteintes (4), d'intérêt prioritaire (11) ou régional (30 dont 4 potentiels) ne sont pas prises en compte par le réseau natura 2000.

Nom syntaxon	Présence	Naturalité	Rareté	Tendance	Menace
<i>Oenanthe peucedanifoliae</i> - <i>Brometum racemosi</i> de Foucault 1981	P	Fd	TR	R	EN
<i>Trifolium patensis</i> - <i>Brometum racemosi</i> de Foucault (1984) 2008	P	Fd	TR	R	EN
<i>Triglochin palustris</i> - <i>Agrostietum stoloniferae</i> Konczak 1968	?(P)	M	TR	R	EN
<i>Junco compressi</i> - <i>Blysmetum compressi</i> Tüxen 1950	?(P)	Fd	TR	R	EN
<i>Lepidietum latifolium</i> Auct.	P	M	TR	R	EN
<i>Scirpetum lacustris</i> (Allorge 1922) Chouard 1924	P	Fm	TR	R	EN
<i>Lathyro palustris</i> - <i>Lysimachietum vulgaris</i> Passarge 1978	P	N	TR?	R?	EN?
<i>Thelypterido palustris</i> - <i>Phragmitetum australis</i> Kuyper 1957 <i>em.</i> Segal & Westhoff in Westhoff & den Held 1969	P	Fm	TR	R	EN
<i>Nymphoidetum peltatae</i> (Allorge 1922) Bellot 1951	P	Fm	TR	S	EN
<i>Myriophylletum alterniflori</i> Lemée 1922	P	Fm	TR	R	EN

Tableau 1 : Liste des associations d'intérêt régional prioritaire, non citées dans l'annexe I de la Directive Habitats Faune/Flore.

On note que la grande majorité des associations d'intérêt régional prioritaire non citées dans la Directive habitat appartiennent aux zones humides soit de prairies de fauche, de prairie paratourbeuse, de mégaphorbiaie ou d'eau stagnante. Une seule association fait référence au littoral le *Lepidietum latifolium* Auct : association halo-nitrophile caractéristique des sommets des grèves occupées par des cordons de galets, Cette végétation est adaptée à la submersion temporaire lors des tempêtes ou des marées d'équinoxe.

Nom syntaxon	Présence	Naturalité	Rareté	Tendance	Menace
<i>Senecio aquatici</i> - <i>Oenanthetum mediae</i> Bournérias <i>et al.</i> 1978	P	M	R?	R?	VU?
<i>Plantagini majoris</i> - <i>Menthetum pulegii</i> de Foucault (1984) 2006	P	M	R?	R?	VU?
<i>Eleocharito palustris</i> - <i>Oenanthetum fistulosae</i> de Foucault (1984) 2008	P	Fd	R?	R	VU?
<i>Cirsio oleracei</i> - <i>Alnetum</i> Noirfalise & Sougnez 1961	P	Fm	R?	R?	VU?
<i>Glycerio fluitantis</i> - <i>Alnetum glutinosae</i> Noirfalise & Sougnez 1961	P	N	R	R	VU
<i>Orchido morio</i> - <i>Saxifragetum granulatae</i> (Allorge & Gaume 1931) de Foucault 1989	P	Fd	R?	R?	VU?
<i>Junco acutiflori</i> - <i>Cynosuretum cristati</i> Sougnez 1957	P	Fd	R?	R	VU?
<i>Geranio lucidi</i> - <i>Sedetum cepaeae</i> Oberdorfer 1954	P	M	R?	S	VU

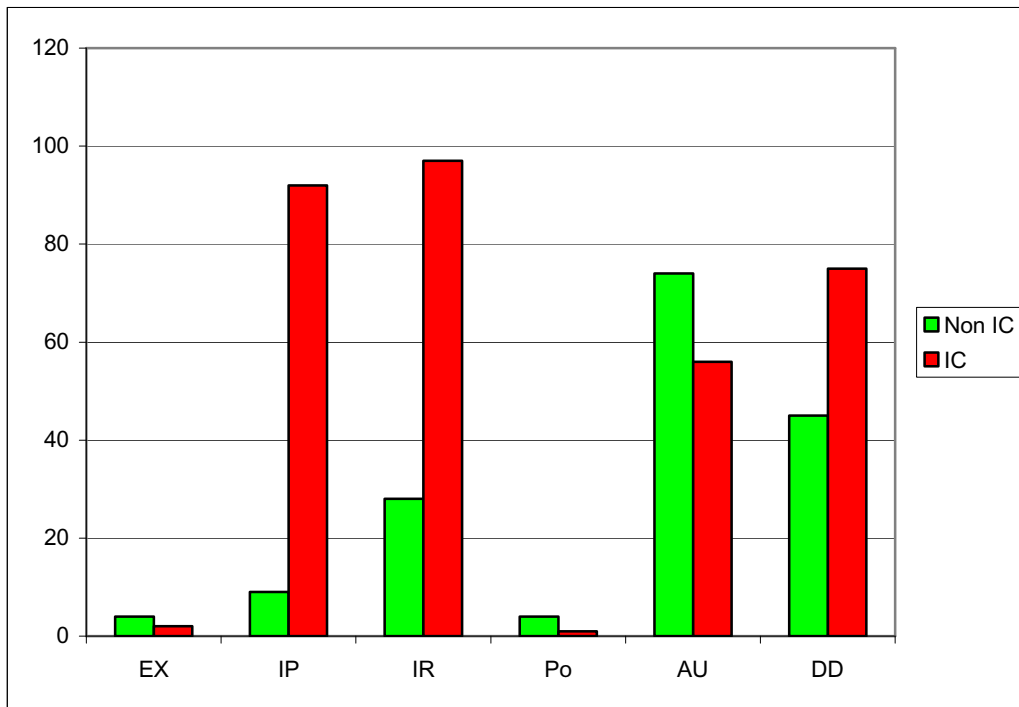
Nom syntaxon	Présence	Naturalité	Rareté	Tendance	Menace
<i>Ranunculo parviflori - Geranietum mollis</i> Provost 1978	P	Fm	R?	R?	VU?
<i>Rubio peregrini - Ulicetum europaei</i> (Géhu 1964) Géhu & Delelis 1972	P	N	R?	R?	VU?
Grpt. à <i>Cyperus longus</i>	?(P)	N	R	R	VU
<i>Catabrosetum aquaticae</i> Rübel 1912	P	Fm	R	R	VU
<i>Leersietum oryzoidis</i> (Eggler 1933) Passarge 1957	P	Fm	R	R?	VU?
<i>Narduretum lachenalii</i> Korneck 1975	P	N	R?	S?	VU?
<i>Teucrio scorodoniae - Scrophularietum scorodoniae</i> Géhu & Géhu-Franck 1988	P	N	R	S?	VU?
<i>Teucrio scorodoniae - Silenetum nutantis</i> de Foucault & Frileux 1983	P	N	R	R?	VU?
<i>Angelico sylvestris - Cirsietum oleracei</i> Tüxen 1937	?(P)	Fd	R?	S?	VU?
<i>Cardaminetum amarae</i> Br.-Bl. 1926	P	N	R	R?	VU?
<i>Sagittario sagittifoliae - Sparganietum emersi</i> Tüxen 1953	P	Fm	R	R?	VU?
<i>Butometum umbellati</i> Konczak 1968	?(P)	M	R?	R	VU?
<i>Caricetum elatae</i> Koch 1926	P	Fd	R?	R?	VU?
<i>Caricetum vesicariae</i> Br.-Bl. & Denis 1926	P	Fd	R	R	VU
<i>Caricetum gracilis</i> (Graebner et Hueck 1931) Tüxen 1937	P	M	R?	S?	VU?
<i>Scirpetum tabaernaemontani</i> Soó (1927) 1947	P	M	R?	R?	VU?
<i>Crassulo tillaeae - Saginetum apetalae</i> Rivas- Martinez 1975	P	Fm	R	R	VU
<i>Myriophyllo verticillati - Nupharetum luteae</i> Koch 1926	P	Fm	R?	R?	VU?

Tableau 2 : Liste des associations d'intérêt régional, non citées dans l'annexe I de la Directive Habitats Faune/Flore.

Parmi les végétations d'intérêt régional ne figurant pas dans la Directive habitats on retrouve encore un certain nombre d'associations des milieux humides (prairies humides de fauche, roselières, cariçaies). Cependant, à celles-ci, s'ajoutent des communautés végétales mésophiles à xérophiles, généralement liées à des milieux oligotrophes à mésotrophes, notamment des prairies pâturées faiblement modifiées ou des végétations d'ourlets de landes.

Pour ces végétations ne bénéficiant pas actuellement de mesures assurant leur préservation, une action est nécessaire au niveau régional.

Inversement, 56 associations d'intérêt européen n'apparaissent pas présenter un intérêt régional. Cependant, de manière générale, les végétations inscrites à la directive Habitats-Faune-Flore étant menacées en Europe, la forte représentation de certaines d'entre elles. On peut notamment citer les végétations liées au littoral de la façade atlantique, notamment avec des végétations de dunes endémiques à la région, ou aux landes atlantiques à hyper-atlantiques.



Graphique 7 : Représentativité des habitats d'intérêt communautaire (IC) ou non selon les différentes classes d'intérêt régional

III. CONCLUSIONS

La Basse-Normandie présente aujourd'hui une certaine diversité des végétations, habitant 487 des 687 associations végétales actuellement identifiées dans le territoire d'agrément du CBN de Brest.

La grande majorité de ces groupements sont naturels ou faiblement influencés par l'Homme. Ce sont cependant ces mêmes groupements qui sont les plus menacés. Les principales menaces pesant sur ces milieux sont bien entendues liées aux activités humaines intensives qui font évoluer la végétation vers des formations banales et simplifiées, non représentatives des conditions biotiques et abiotiques du milieu. C'est par exemple le cas fort répandu de l'influence de l'eutrophisation de l'ensemble des prairies (apport d'engrais, pâturage intensif, amendement). Celle-ci amène une convergence de l'ensemble de ces végétations, quelle que soit leur spécificité de départ (zone littorale, continentale, type de sols), vers des prairies « simplifiées » dominées par des espèces adaptées aux sols eutrophisés.

Les travaux réalisés pour élaborer cette première liste hiérarchisée des végétations de Basse-Normandie ont concrètement fait apparaître **les larges lacunes de connaissance sur les habitats**. D'une part la reconnaissance systématique des habitats du territoire n'a été réalisée que de manière très disséminée sur quelques sites remarquables (Natura 2000, RNN, quelques autres sites spécifiques). Ainsi, l'évaluation des critères de rareté, de tendance et même de présence n'a pu être définie que par dire d'experts à partir de leur connaissance écologique, botanique et paysagère du territoire bas normands. Cette évaluation a été appuyée par un travail important réalisé depuis quelques années par le CBN de dépouillement de la bibliographie et de développement de travaux phytosociologiques sur un certain nombre de sites remarquables. Par ailleurs la pratique de la phytosociologie de manière régulière dans la connaissance des territoires est toute récente. L'ensemble des publications dans ce domaine, très scientifique, a cherché à identifier les différentes communautés végétales et à les mettre en relation avec les facteurs abiotiques ou biotiques interagissant avec elles, à structurer le synsystème dans sa globalité. Mais nombre de communautés végétales restent à définir et à caractériser. Elles ne pourront l'être que

dans le cadre d'une systématisation de l'utilisation de la phytosociologie, de la bancarisation des données et de leur analyse. C'est en effet à partir des groupements végétaux que la grande majorité des habitats naturels et semi-naturels a été décrite.

L'amélioration de cette connaissance ne doit cependant pas uniquement servir à réaliser des listes de vulnérabilité mais également à décrire les relations qui peuvent exister entre les différents compartiments d'un site, d'un paysage, d'une région et donc d'aborder l'aspect fonctionnel des écosystèmes qui constitue les fondements de la préservation de leur biodiversité.

Ce premier "catalogue des habitats naturels et semi-naturels" bas-normand est donc à largement faire évoluer et perfectionner avec le temps. Il convient notamment de réfléchir à l'utilisation de certains critères non pris en compte ici, tels que la chorologie des végétations (pour mettre en évidence les végétations présentant un certain taux d'endémisme) ou leur état de conservation. Ces notions sont aujourd'hui difficiles à appréhender, faute de données ou de méthode.

Ces travaux permettent néanmoins d'orienter les travaux tant de connaissance des habitats que de vigilance sur leur préservation à partir d'une connaissance, certes lacunaire, mais analysée au niveau régional. Ceci permet à côté et en complément des habitats d'intérêt communautaire d'identifier des enjeux régionaux indispensables à la préservation des spécificités de la biodiversité régionale comme énoncé page 13 commentant le graphique 7.

IV. BIBLIOGRAPHIE

Bardat J., Bioret F., Botineau M., Boulet V., Delpech R., Géhu J.-M., Haury J., Lacoste A., Rameau J.-C., Royer J.-M., Roux G., Touffet J., 2004 - *Prodrome des végétations de France*, Paris, MNHN (Patrimoines Naturels, 61), 171 p.

Catteau E., Duhamel F., Baliga M.-F., Basso F., Bedouet F., Cornier T., Mullié B., Mora F., Toussaint B. et Valentin B., 2009- *Guide des végétations des zones humides du Nord-Pas de Calais*. Centre régional de phytosociologie agréé Conservatoire botanique national de Bailleul, 632 p. Bailleul.

Delassus L., Zambettakis C., Hardegen M., Magnanon S., Lacroix P., 2007 - *Vers une hiérarchisation des habitats naturels et semi-naturels de Basse-Normandie. Proposition d'un cadre méthodologique*, Villers-Bocage, Conservatoire Botanique National de Brest-Antenne de Basse-Normandie, rapport pour Région de Basse-Normandie, 10 p.

UICN, 2001 - *Catégories et Critères de l'UICN pour la Liste Rouge : Version 3.1*. Commission de la sauvegarde des espèces de l'UICN. UICN, Gland, Suisse et Cambridge, Royaume-Uni. ii + 32 pp.

Rang	Nom syntaxon	Présence	Naturalité	Rareté	Tendance	Menace	Basse-Normandie	Europe
As	Grpt. à <i>Adiantum capillus-veneris</i> in Braun-Blanquet & Tüxen 1952	#						IC
As	<i>Agropyro pungentis - Inuletum crithmoides</i> Géhu 1979	#						IC
As	<i>Atriplici hastatae - Agropyretum pungentis</i> Beefink & Westhoff 1962	P	N	PC	P	LC	AU	IC
As	<i>Atriplici hastatae - Agropyretum repentis</i> Géhu 1976	P	N	PC	P	LC	AU	IC
As	<i>Beto maritimae - Agropyretum pungentis</i> (Arènes 1933) Corillion 1953	P	N	PC	P	LC	AU	IC
As	<i>Minuartio peploidis - Agropyretum acuti</i> Tüxen 1957	P	N	R	S	VU	IR	IC
As	<i>Agropyro pungentis - Althaetum officinalis</i> Géhu & Géhu-Franck 1976	P	N	R	S	VU	IR	IC
As	Grpt. à <i>Elymus pycnanthus</i> in Géhu & Bioret <i>nom. prov.</i>	P	M	?	?	DD	DD	IC
As	<i>Convolvulo arvensis - Elytrigietum repentis</i> Feldöldy (1942) 1943	P	N	PC?	S?	DD	AU	
As	<i>Elytrigio repentis - Equisetum arvensis</i> Passarge 1989	P	N	PC?	S?	DD	AU	
As	<i>Hordeo secalini - Lolietum perennis</i> (Allorge 1922) de Foucault (1984) 2006	P	M	PC	P	LC	AU	
As	<i>Oenantho peucedanifoliae - Brometum racemosi</i> de Foucault 1981	P	Fd	TR	R	EN	IP	
As	<i>Senecio aquatici - Oenanthetum mediae</i> Bournérias et al. 1978	P	M	R?	R?	VU?	IR	
As	<i>Trifolio patensis - Brometum racemosi</i> de Foucault (1984) 2008	P	Fd	TR	R	EN	IP	
As	<i>Carici divisae - Lolietum perennis</i> de Foucault (1984) 2008	?(#)						IC
As	<i>Trifolio maritimi - Oenanthetum silaifoliae</i> (Dupont 1954) de Foucault (1984) 2008	#						IC
As	<i>Alopecuro bulbosi - Juncetum gerardii</i> Bouzillé 1992	#						IC
As	<i>Samolo valerandi - Caricetum vikingensis</i> Géhu 1982	P	N	R	R	VU	IR	IC
As	<i>Apio graveolens - Rumicetum rupestris</i> (Géhu & Géhu-Franck 1969) Bioret & Géhu 2002	?(#)						IC
As	<i>Soncho arvensis - Rumicetum rupestris</i> (Géhu & Géhu-Franck 1969) Bioret & Géhu 2002	P	N	TR	S	EN	IP	IC
As	<i>Junco gerardi - Agrostietum albae</i> Tüxen (1937) 1950	P	M	PC	P?	LC	AU	IC
As	<i>Potentillo anserinae - Festucetum arundinaceae</i> Nordhagen 1940	?(#)						
As	<i>Triglochino palustris-Agrostietum stoloniferae</i> Konczak 1968	?(P)	M	TR	R	EN	IP	
As	<i>Pulicario dysentericae - Juncetum inflexi</i> de Foucault (1984) 2006	P	M	C	S	LC	AU	
As	<i>Plantagini majoris - Trifolietum resupinati</i> de Foucault (1984) 2008	#						IC
As	<i>Ranunculo ophioglossifolii - Menthetum pulegii</i> de Foucault (1984) 2008	#						IC
As	<i>Rumici crispici - Alopecuretum geniculati</i> Tüxen (1937) 1950	P	M	C	S	LC	AU	
As	<i>Lolio perennis - Potentilletum anserinae</i> Knapp 1946	P	H	C?	S?	LC?	AU	
As	<i>Plantagini majoris - Menthetum pulegii</i> de Foucault (1984) 2006	P	M	R?	R?	VU?	IR	
As	<i>Pulicario vulgaris - Menthetum pulegii</i> Slavnic 1951	#						
As	<i>Teucro scordioidis - Agrostietum stoloniferae</i> Provost 1975	P	Fd	TR	R?	EN?	IP	IC
As	<i>Junco compressi-Blysmetum compressi</i> Tüxen 1950	?(P)	Fd	TR	R	EN	IP	
As	<i>Eleocharito palustris - Oenanthetum fistulosae</i> de Foucault (1984) 2008	P	Fd	R?	R	VU?	IR	
As	<i>Eleocharito palustris - Scirpetum americani</i> de Foucault (1984) 1988	P	Fd	TR	R	EN	IP	IC
As	<i>Ranunculo ophioglossifolii - Oenanthetum fistulosae</i> de Foucault (1984) 2008	?(#)						IC
As	<i>Gratiolo officinalis - Oenanthetum fistulosae</i> de Foucault (1984) 2006	#						
As	<i>Ranunculo - Alopecuretum geniculati</i> Tüxen 1937 em. 1950	?(P)	M	?	?	DD	DD	
As	<i>Hydrocotylo vulgaris - Eleocharitetum palustris</i> Julve 1989	P	Fm	R?	?	DD	Po	
As	<i>Alopecuretum aequalis</i> Soó 1927 ex Runge 1966	?(P)	M	TR?	S?	EN?	IP	IC
As	<i>Frangulo alni - Salicetum cinereae</i> Malcuit 1929	P	Fm	C?	S?	LC?	AU	
As	<i>Myricetum gale</i> (Gadeceau 1909) Jonas 1932	P	N	TR	R?	EN?	IP	IC
As	<i>Osmundo regalis - Salicetum atrocineriae</i> Br.-Bl. & Tüxen 1952	P	Fm	?	?	DD	DD	
As	<i>Osmundo regalis - Franguletum alnae</i> Clément & Touffet (1979) 1983	?(P)	Fm	?	?	DD	DD	
As	Grpt. à <i>Frangula alnus</i> et <i>Betula alba</i> in Boulet 1995	#						

Rang	Nom syntaxon	Présence	Naturalité	Rareté	Tendance	Menace	Basse-Normandie	Europe
As	Cirsio oleracei - Alnetum Noiralaise & Sougnez 1961	P	Fm	R?	R?	VU?	IR	
As	<i>Osmundo regalis - Betuletum pubescentis</i> Vanden Berghen 1964	?(#)						IC
As	<i>Myrico gale - Salicetum atrocinnereae</i> Vanden Berghen 1971	P	N	?	?	DD	DD	IC
As	Peucedano palustris - Alnetum glutinosae Noiralaise & Sougnez 1961	P	N	R	R	VU	IR	IC
As	Glycerio fluitantis - Alnetum glutinosae Noiralaise & Sougnez 1961	P	N	R	R	VU	IR	
As	Sphagno palustris - Betuletum pubescentis Mériaux, Schumacker, Tombal & de Zuttere 1978	P	N	R	R	VU	IR	IC
As	<i>Sphagno - Alnetum glutinosae</i> Lemée 1937 nom inv. Oberdorfer	P	N	PC?	R?	LC?	AU	
As	Hymenophyllum tunbridgensis Tüxen in Tüxen & Oberdorfer 1958	P	N	TR	R?	EN?	IP	IC
As	<i>Polypodium serrati</i> Br.-Bl. 1931	#						IC
As	<i>Sileno maritimae - Arrhenatheretum elatioris</i> Géhu & Franck 1982	?(#)						IC
As	Galio veri - Trifolietum repentis Sougnez 1957	P	Fd	R?	R	VU?	IR	IC
As	<i>Luzulo campestris - Brometum hordeacei</i> (de Foucault 1981) de Foucault ex de Foucault 2008	P	Fd	PC?	R	LC?	AU	IC
As	Orchido morio - Saxifragetum granulatae (Allorge & Gaume 1931) de Foucault 1989	P	Fd	R?	R?	VU?	IR	
As	Hordeo secalini - Arrhenatheretum elatioris Frileux et al. 1989	P	M	R?	R	VU	IR	IC
As	<i>Silao siliari - Colchicetum autumnalis</i> de Foucault 1996 prov.	?(P)	M	?	?	DD	DD	IC
As	<i>Colchico autumnalis - Festucetum pratensis</i> Duvigneaud 1958 em. Didier et Royer 1989	?(P)	M	?	?	DD	DD	IC
As	<i>Heracleo sphondylii - Brometum hordeacei</i> de Foucault ex de Foucault 2008	P	H	C	S	LC	AU	IC
As	<i>Lino biennis - Brometum mollis</i> de Foucault 1986	#						IC
As	<i>Malvo moschatae - Brometum mollis</i> Baranger 1978	?(#)						IC
As	<i>Oenanthe pimpinelloidis - Trisetum flavescens</i> J. Terrisse in de Foucault 1989	#						IC
As	Grpt. à <i>Linum bienne</i> et <i>Gaudinia fragilis</i> in de Foucault 1995	P	Fd	?	?	DD	DD	IC
As	<i>Hordeo secalini-Oenanthe pimpinelloides</i> Labadille 2000 nom. prop.	P	Fd	?	?	DD	DD	
As	<i>Lolio perennis - Cynosuretum cristati</i> (Br.-Bl. & de Leeuw 1936) Tüxen 1937	P	H	C	P	LC	AU	
As	<i>Chamaemelo nobilis - Trifolietum repentis</i> (Allorge 1926) de Foucault 1995	P	H	C	S	LC	AU	
As	<i>Medicagini lupulinae - Cynosuretum cristati</i> Passarge 1969	P	Fd	PC?	R?	LC?	AU	
As	<i>Luzulo campestris - Cynosuretum cristati</i> Meisel 1966 em. de Foucault 1981	P	Fd	PC?	R?	LC?	AU	
As	<i>Trifolio repentis-Ranunculetum repentis</i> Catteau 2006 prov.	?(P)	Fd	C?	?	DD	AU	
As	Junco acutiflori - Cynosuretum cristati Sougnez 1957	P	Fd	R?	R	VU?	IR	
As	<i>Lolio perennis - Plantagnetum majoris</i> Beger 1932	P	X	C	S	LC	AU	
As	<i>Lolio perennis - Plantagnetum coronopi</i> (Kuhnholz-Lordat 1928) Sissingh 1969	P	X	C	S	LC	AU	
As	<i>Agrostio capillaris - Chamaemeletum nobilis</i> (Allorge 1922) de Foucault (1984) 2008	P	H	PC?	R?	LC?	AU	
As	<i>Juncetum tenuis</i> (Diémont & al. 1940) Schwickerath 1944	P	X	C	S	LC	AU	
As	<i>Cichorietum intybi</i> (Tüxen 1941) Sissingh 1969 ?	?(P)	H	?	?	DD	DD	
As	<i>Heracleo sphondylii - Rumicetum obtusifolii</i> de Foucault 1984	P	H	C	P?	LC?	AU	
As	<i>Carduetum nutantis</i> Sissingh 1950	P	H	R?	S	VU?	AU	
As	<i>Verbasco lychnitidis - Foeniculetum vulgaris</i> de Foucault 1989	P	H	?	?	DD	DD	
As	<i>Dauco carotae - Picridetum hieracioidis</i> (Faber 1933) Görs 1966	P	H	C?	S?	LC?	AU	
As	<i>Echio vulgare - Mellilotetum albi</i> Tüxen 1942	P	H	PC	P	LC	AU	
As	<i>Tanacetum vulgare - Artemisietum vulgaris</i> Braun-Blanquet 1931	P	H	C?	S?	LC?	AU	
As	<i>Asplenietum trichomano - rutae-murariae</i> Kuhn 1937	P	H	C	S	LC	AU	IC
As	Asplenietum septentrionalis - adiantum-nigri Oberdorfer 1938	?(P)	N	TR	S	EN	IP	IC

Rang	Nom syntaxon	Présence	Naturalité	Rareté	Tendance	Menace	Basse-Normandie	Europe
As	<i>Umbilico rupestris - Asplenietum billotii</i> de Foucault 1979	P	M	R?	R	VU?	IR	IC
As	<i>Umbilico rupestris - Ceterachetum officinarum</i> Br.-Bl. & Tüxen 1952	P	M	?	?	DD	DD	IC
As	<i>Umbilico rupestris - Silenetum bastardi</i> (Godeau 1985) Foucault et al. ex de Foucault 2008	#						IC
As	<i>Puccinellietum maritimae</i> Christiansen 1927	P	N	PC	S	LC	AU	IC
As	<i>Puccinellietum fasciculatae</i> Beefting 1965	P	M	TR	R	EN	IP	IC
As	<i>Triglochino maritimi - Limonietum humilis</i> Annezo, Bioret, Géhu J.M. 1992	#						IC
As	<i>Puccinellio distantis - Spergularietum salinae</i> Feekes 1936 ex Vlieger 1938	P	M	TR?	R?	EN?	IP	IC
As	<i>Festucetum littoralis</i> Corillion 1953 nom. em. Géhu 1976	P	N	PC?	R?	LC	AU	IC
As	<i>Artemisietum maritimae</i> Hocquette 1927	P	N	TR	R	EN	IP	IC
As	<i>Limonio vulgaris - Juncetum gerardii</i> Warming 1906 em. Géhu & Géhu-Franck 1982	P	N	R?	R	VU?	IR	IC
As	<i>Cochleario anglicae - Frankenietum laevis</i> Géhu 1976	#						IC
As	<i>Frankenio laevis - Limonietum normannici</i> Géhu & Bioret 1992	P	N	TR	R	EN	IP	IC
As	<i>Limonietum lychnidifolio - dodartii</i> Géhu & Géhu-Franck 1975	#						IC
As	<i>Parapholis strigosae - Limonietum binervosi</i> Lahondère & Bioret 1995 nom. prov.	#						IC
As	<i>Cochleario anglicae - Plantaginetum maritimae</i> Géhu 1976	?(#)						IC
As	<i>Plantagini maritimae - Limonietum vulgaris</i> Westhoff & Segal 1961	P	N	TR	R	EN	IP	IC
As	<i>Junco maritimi - Caricetum extensae</i> (Corillion 1953) Géhu 1976	P	N	R?	R?	VU?	IR	IC
As	<i>Oenanthe lachenalii - Juncetum maritimi</i> Tüxen 1937	P	N	TR	R	EN	IP	IC
As	<i>Armerio maritimae - Cochlearietum officinalis</i> Géhu & Géhu-Franck 1984	#						IC
As	<i>Dauco gummiferi - Armerietum maritimae</i> (Géhu & Géhu-Franck 1961) Géhu 1963	P	N	R?	S	VU?	IR	IC
As	<i>Dauco intermedii - Festucetum pruinosa</i> (Liger 1956) Géhu & de Foucault 1978	P	N	R?	S	VU?	IR	IC
As	<i>Festuco huonii - Plantaginetum holostei</i> Bioret, Bouzillé, Foucault, Géhu & Godeau 1988	#						IC
As	<i>Festuco pruinosa - Dianthetum caryophylli</i> Géhu, Géhu-Franck & Bourmique 1988	P	N	?	?	DD	DD	IC
As	<i>Festuco pruinosa - Osmundetum regalis</i> Géhu & Bioret (1997) 2000	?(P)	N	?	?	DD	DD	IC
As	<i>Hyacinthoido non-scripti - Dactyletum glomeratae</i> Bioret & Géhu 1996	P	N	PC	S	LC	AU	IC
As	<i>Leucanthemo crassifolii - Festucetum rubrae</i> Géhu & Géhu-Franck 1980	#						IC
As	<i>Armerio maritimae - Plantaginetum maritimae</i> Géhu 2000	?(P)	N	?	?	DD	DD	IC
As	<i>Spergulario rupicolae - Silenetum maritimae</i> Géhu & Bioret (1997) 2000	?(P)	N	?	?	DD	DD	IC
As	<i>Rumici maritimi - Ranunculetum scelerati</i> (Sissingh in Westhoff & al. 1946) Oberdorfer 1957	P	M	TR	R	EN	IP	IC
As	<i>Bidenti tripartitae - Polygonetum hydropiperis</i> (Miljan 1933) Lohmeyer 1950 em. Tüxen 1979	P	M	C?	S	LC	AU	IC
As	<i>Rumicetum palustris</i> (Timar 1950) Fischer 1978	P	M	TR	R	EN	IP	IC
As	<i>Chenopodietum glauco - rubri</i> Lohmeyer in Oberdorfer 1957	P	Fm	C?	?	DD	AU	IC
As	Grpt. à <i>Chenopodium ficifolium</i> in Wisskirchen 1995	#						IC
As	Grpt. à <i>Xanthium orientale</i> in Wisskirchen 1995	#						IC
As	<i>Atriplici hastatae - Chenopodietum chenopodioidis</i> Bouzillé et al 1984	P	M	NSR	D	EX	EX	
As	<i>Chenopodio polyspermi - Corrigioletum litoralis</i> (Malcuit 1929) Hülbusch & Tüxen in Tüxen 1979	#						IC
As	<i>Polygono brittingeri - Chenopodietum rubri</i> Lohmeyer 1950	#						IC
As	<i>Xanthio albini - Chenopodietum rubri</i> Lohmeyer & Walter 1950	#						IC
As	<i>Cyperetum esculenti</i> Wisskirchen 1995	#						IC
As	<i>Bidenti frondosae - Brassicetum nigrae</i> Allorge 1922	#						IC
As	<i>Echinochloo muricatae - Amaranthetum pseudogracilis</i> Wisskirchen 1995	#						IC
As	Grpt. à <i>Atriplex prostrata</i> in Wisskirchen 1995	#						IC

Rang	Nom syntaxon	Présence	Naturalité	Rareté	Tendance	Menace	Basse-Normandie	Europe
As	Grpt. à <i>Brassica nigra</i> in Wisskirchen 1995	#						IC
As	<i>Atriplici hastatae - Betetum maritimae</i> (Arènes 1933) Géhu 1968	P	N	PC	R	LC	AU	IC
As	<i>Atriplicetum littoralis</i> Christiansen 1933 ex Tüxen 1937	P	N	TR	R	EN	IP	IC
As	<i>Raphanetum maritimi</i> Géhu 1968	P	M	PC?	S?	LC?	AU	
As	<i>Atriplici - Salsoletum sodae</i> Géhu & Géhu-Franck 1969	#						IC
As	<i>Beto maritimae - Atriplicetum glabriusculae</i> (Géhu 1960) Géhu & Géhu-Franck 1984	P	N	PC	R	LC	AU	IC
As	<i>Polygono raii - Atriplicetum glabriusculae</i> Tüxen 1950 nom. inv. Géhu 1984	P	N	TR	R	EN	IP	IC
As	<i>Beto maritimae - Atriplicetum laciniatae</i> Tüxen (1950) 1967	P	N	PC	R	LC	AU	IC
As	<i>Cakiletum maritimae</i> Nordhagen 1940	?(E)						IC
As	<i>Matricario maritimae - Euphorbietum pepilis</i> (Tüxen 1950) Géhu 1964	P	N	NSR	D	EX	EX	IC
As	<i>Dactylido oceanicae - Sarothamnetum maritimi</i> Géhu 1963	P	N	R?	S	VU?	IR	IC
As	<i>Ulici maritimi - Ericetum cinereae</i> (Géhu & Géhu-Franck 1962) Géhu & Géhu-Franck 1975	#						IC
As	<i>Scillo vernaee - Ericetum cinereae</i> (Bioret 1994) Géhu 1996	?(#)						IC
As	<i>Ulici humilis - Ericetum cinereae</i> (Vanden Berghen 1958) Géhu 1975	?(E)						IC
As	<i>Ulici humilis - Ericetum ciliaris</i> (Vanden Berghen 1958) Géhu 1975	#						IC
As	<i>Festuco bigoudenensis - Ericetum cinereae</i> Bioret & Davoust 2000	#						IC
As	<i>Ulici maritimi - Ericetum vagantis</i> (Gadeceau 1903) Géhu & Géhu-Franck 1975	#						IC
As	<i>Festuco pruinosaee - Callunetum vulgaris</i> Géhu 2000	?(P)	N	R?	S?	VU?	IR	IC
As	<i>Ulici gallii - Ericetum ciliaris</i> Gloaguen & Touffet 1975	#						IC
As	<i>Ulici minoris - Ericetum ciliaris</i> (Lemée 1937) Lenormand 1966	P	Fd	TR	R	EN	IP	IC
As	<i>Scorzonero humilis - Ericetum ciliaris</i> (Couderc 1971) Géhu 1975	?(P)	Fd	?	?	DD	DD	IC
As	<i>Ulici gallii - Ericetum tetralicis</i> (Vanden Berghen 1958) Gloaguen & Touffet 1975	P	Fd	R?	R	VU?	IR	IC
As	<i>Ulici minoris - Ericetum tetralicis</i> Lemée 1937	P	Fd	R?	R	VU?	IR	IC
As	<i>Calluno vulgaris - Ericetum tetralicis</i> (Tüxen 1937) Géhu & Wattez 1975	?(P)	Fd	?	?	DD	DD	IC
As	<i>Scopario - Ericetum tetralicis</i> (Rallet 1935) Géhu & Géhu-Franck 1973	#						IC
As	<i>Sphagno compacti - Ericetum tetralicis</i> Touffet 1969	P	N	TR	R	EN	IP	IC
As	<i>Ulici minoris - Ericetum scopariae</i> (Rallet 1935) Géhu 1975	#						IC
As	<i>Erico cinereae - Vaccinietum myrtilli</i> Clément et al. 1981	#						IC
As	<i>Carici arenariae - Ulicetum europaei</i> (Wattez & Godeau 1986) Bioret & Géhu 2008	#						IC
As	<i>Ulici gallii - Ericetum cinereae</i> (Vanden Berghen 1958) Gloaguen & Touffet 1975	P	Fd	TR	R	EN	IP	IC
As	<i>Agrostio setacei - Ericetum cinereae</i> (Lenormand 1966) Clément, Forgeard, Gloaguen & Touffet 1978 nom. nov. Géhu et al. 1986	P	Fd	TR	R	EN	IP	IC
As	<i>Helianthemo umbellati - Ericetum cinereae</i> (Rallet 1935) Géhu 1975	#						IC
As	<i>Hyperico linarifolii - Ericetum cinereae</i> de Foucault 1993	P	Fd	R	R	VU	IR	IC
As	<i>Ulici minoris - Ericetum cinereae</i> (Allorge 1922) Géhu 1975	P	Fd	PC?	R	LC?	AU	IC
As	<i>Ulici minoris - Vaccinietum myrtilli</i> Boulet inéd.	#						IC
As	<i>Ulici europaei - Ericetum cinereae</i> (Lemée 1937) Lenormand 1966 em. Clément et al. 1978	P	N	PC?	R	LC?	AU	IC
As	<i>Cardamino hirsutae - Cochlearietum danicae</i> de Foucault 1995	P	M	PC	S	LC	AU	
As	<i>Fumario muralis boraei - Anthriscetum caucalidis</i> Izco et al. 1978	P	N	?	?	DD	DD	
As	<i>Geranietum lucido - columbini</i> de Foucault 1989	P	Fm	?	?	DD	DD	
As	<i>Geranio lucidi - Cardaminetum hirsutae</i> de Foucault & Frileux 1983	P	Fm	?	?	DD	DD	
As	<i>Geranio lucidi - Sedetum cepaeae</i> Oberdorfer 1954	P	M	R?	S	VU	IR	
As	<i>Valerianello carinatae - Calepinetum irregularis</i> de Foucault ex de Foucault 2008	#						

Rang	Nom syntaxon	Présence	Naturalité	Rareté	Tendance	Menace	Basse-Normandie	Europe
As	Ranunculo parviflori - Geranietum mollis Provost 1978	P	Fm	R?	R?	VU?	IR	
As	<i>Claytonia perfoliatae</i> - <i>Anthriscetum caucalidis</i> Izco, Géhu & Delelis 1978	P	N	?	P?	DD	DD	
As	<i>Geranio purpurei</i> - <i>Anthriscetum caucalidis</i> Bioret, Lahondère & Botineau 1993	?(#)						
As	<i>Anthriscetum caucalidis</i> - <i>Cochlearietum danicae</i> Bioret, Lahondère & Botineau 1993	#						
As	<i>Gallio aparini</i> - <i>Smyrniolum olusatrum</i> (Izco & Géhu 1978) Bioret, Lahondère & Botineau 1993	P	H	R	S?	VU?	AU	
As	<i>Nitelletum flexilis</i> Corillion 1957	?	?	?	?	DD	DD	IC
As	<i>Charetum braunii</i> Corillion 1957	?	?	?	?	DD	DD	IC
As	<i>Charetum fragiferae</i> Corillion 1957	?	?	?	?	DD	DD	IC
As	<i>Chareto - Nitelletum</i> Corillion 1957	?	?	?	?	DD	DD	IC
As	<i>Magnonitelletum translucens</i> Corillion 1957	#						IC
As	<i>Nitelletum capillaris</i> Corillion 1957	?	?	?	?	DD	DD	IC
As	<i>Nitelletum gracilis</i> Corillion 1957	?	?	?	?	DD	DD	IC
As	Grpt. à <i>Nitella mucronata</i> in Corillion 1957	#						IC
As	<i>Nitelletum syncarpo - tenuissimae</i> Krause 1969	?	?	?	?	DD	DD	IC
As	<i>Nitelletum opacae</i> Corillion 1957	?	?	?	?	DD	DD	IC
As	<i>Nitelletum syncarpae</i> Corillion 1957	?	?	?	?	DD	DD	IC
As	<i>Nitello - Vaucherietum dichotomae</i> Krausch 1964	?	?	?	?	DD	DD	IC
As	<i>Nitelletum batrachospermae</i> Corillion 1957	?	?	?	?	DD	DD	IC
As	<i>Chareto - Tolypelletum glomeratae</i> Corillion 1957	?	?	?	?	DD	DD	IC
As	<i>Charetum asperae</i> Corillion 1957	?	?	?	?	DD	DD	IC
As	<i>Charetum fragilis</i> Corillion 1957	?	?	?	?	DD	DD	IC
As	<i>Charetum hispidae</i> Corillion 1957	?	?	?	?	DD	DD	IC
As	<i>Nitellopsidetum obtusae</i> Dambaska 1961	?	?	?	?	DD	DD	IC
As	<i>Charetum tomentosae</i> Corillion 1957	?	?	?	?	DD	DD	IC
As	<i>Chareto - Tolypelletum proliferae</i> Corillion 1981	?	?	?	?	DD	DD	IC
As	Grpt. à <i>Chara polycantha</i> in Bensestti et al. 2002	#						IC
As	<i>Chareto - Tolypelletum intricatae</i> Krause 1969	?	?	?	?	DD	DD	IC
As	<i>Charetum vulgare</i> Krause 1969	P	Fm	?	?	DD	DD	IC
As	<i>Charetum canescentis</i> Corillion 1957	?	?	?	?	DD	DD	IC
As	Rubio peregrinae - Salicetum arenariae Géhu & Géhu-Franck 1975	P	N	R	S	VU	IR	IC
As	<i>Ligustro vulgare</i> - <i>Hippophaetum rhamnoides</i> (Meltzer 1941) Boerboom 1960	P	N?	?	?	DD	DD	IC
As	<i>Pyrolo - Hippophaetum rhamnoides</i> Géhu & Géhu-Franck 1983	P	N?	?	?	DD	DD	IC
As	<i>Sambuco nigrae - Hippophaetum rhamnoides</i> (Meltzer 1941) Boerboom 1960	P	N?	?	?	DD	DD	IC
As	<i>Rhamno catharticae - Viburnetum opuli</i> (Bon 1979) de Foucault 1991	P	N	C?	S?	LC?	AU	
As	<i>Tamo communis - Salicetum acuminatae</i> de Foucault 1995	P	N	C?	S?	LC?	AU	
As	<i>Crataego monogynae-Franguletum alni</i> Delelis 1979	?(P)	N	PC?	?	DD	DD	
As	<i>Humulo lupuli-Sambucetum nigrae</i> de Foucault & Julve ex Rameau in Bardat et al. 2004 prov.	P	M	?	?	DD	DD	
As	Caro verticillati - Molinietum caeruleae (Lemée 1937) Géhu 1976 ap. Clément 1978	P	N	R	R	VU	IR	IC
As	<i>Blechno spicantis - Caricetum laevigatae</i> (Allorge 1922) de Foucault 1995	P	Fm	?	?	DD	DD	
As	<i>Eleocharito multicaulis - Agrostietum caninae</i> de Foucault 1984 prov.	#						IC
As	Anagallido tenellae - Pinguiculetum lusitanicae (Rivas Goday 1964) de Foucault (1984) 2008	P	Fd	R	R	VU	IR	IC
As	<i>Erico scopariae - Molinietum caerulea</i> (Weevers 1938) de Foucault (1984) 2008	#						IC
As	<i>Cirsio filipenduli - Scorzoneretum humilis</i> de Foucault 1993	?(#)						IC
As	Humulo lupuli - Sambucetum nigrae (Müller 1974) de Foucault 1991	P	M	R?	?	DD	Po	
As	<i>Lonicero periclymeni - Rubetum ulmifolii</i> Géhu et Delelis 1972	?(#)						
As	<i>Ulici maritimi - Prunetum spinosae</i> (Géhu & Géhu-Franck 1983) Bioret et al. 1988	#						
As	<i>Schoeno nigricantis - Ulicetum maritimi</i> Bioret & Davoust 2000	#						
As	<i>Rubio peregrinae - Sorbetum torminalis</i> Bouzillé & de Foucault ex de Foucault 2008	#						

Rang	Nom syntaxon	Présence	Naturalité	Rareté	Tendance	Menace	Basse-Normandie	Europe
As	<i>Corylo avellanae - Crataegum monogynae</i> de Foucault 1981	P	M	C	P	LC	AU	
As	<i>Orobanchio - Hederetum helioides</i> Géhu 1981	P	H	PC?	P?	LC?	AU	
As	<i>Rubio peregrini - Ulicetum europaei</i> (Géhu 1964) Géhu & Delelis 1972	P	N	R?	R?	VU?	IR	
As	<i>Ulici europaei - Prunetum spinosae</i> Géhu & Delelis 1972	P	N	C	P?	LC?	AU	
As	<i>Ulici europaei-Franguletum alni</i> (Gloaguen & Touffet 1975) de Foucault 1988	?(P)	N	?	?	DD	DD	
As	<i>Cotoneastro integerrimae - Amelanchieretum ovalis</i> Faber 1936 ex Korneck 1974	#						IC
As	<i>Taxo baccatae - Amelanchieretum ovalis</i> (Frileux 1966) de Foucault, Frileux & Delelis in de Foucault & Frileux ex de Foucault 2008	#						IC
As	<i>Amelanchiero rotundifoliae - Buxetum sempervirentis</i>	#						IC
As	<i>Rhamno saxatilis - Buxetum sempervirentis</i> (Bannes-Puygiron 1933) Tüxen 1952	#						IC
As	<i>Roso micranthae - Prunetum spinosae</i> de Foucault 1989	P	N	PC?	S?	LC?	AU	
As	<i>Tamo communis - Viburnetum lantanae</i> Géhu, Delelis & Frileux 1972	P	N	PC?	S?	LC?	AU	
As	<i>Daphno gnidii - Ligustretum vulgare</i> (Géhu (1968) 1973) Bioret et al. 1988	#						
As	<i>Armerio maritima - Asplenietum maritimae</i> Géhu & Géhu-Franck 1984	P	N	TR	R	EN	IP	IC
As	<i>Armerio maritima - Limonietum normannici</i> Lahondère & Bioret 1995	?(P)	N	TR	R	EN	IP	IC
As	<i>Crithmo maritimi - Spergularietum rupicolae</i> (Roux & Lahondère 1960) Géhu 1964	P	N	R?	S?	VU?	IR	IC
As	<i>Spergulario rupicolae - Limonietum binervosi</i> Pavillard 1928	P	N	TR	R	EN	IP	IC
As	<i>Crithmo maritimi - Limonietum occidentale</i> Pavillard 1928	P	N	TR	R	EN	IP	IC
As	<i>Crithmo maritimi - Limonietum ovalifolii</i> (Kuhnholz-Lordat 1926) Lahondère, Bioret & Botineau 1991	#						IC
As	<i>Spergulario rupicolae - Limonietum dodartii</i> Géhu, Géhu-Franck & Scoppola 1984	#						IC
As	<i>Crithmo maritimi - Limonietum normannici</i> Lahondère & Bioret 1995	#						IC
As	<i>Junipero communis - Cytisetum scoparii</i> de Foucault 1991	P	N	R?	R?	VU?	IR	IC
As	<i>Pyro cordatae - Cytisetum scopariae</i> de Foucault ex de Foucault 2008	#						
As	<i>Ulici europaei - Cytisetum scoparii</i> Oberdorfer 1957	P	N	?	?	DD	DD	
As	<i>Linario repentis - Digitaletum purpureae</i> Ghestem & Descubes 1977	P	M	C?	?	DD	AU	
As	<i>Digitali - Epilobietum angustifolii</i> Schwickerath 1944	?(P)	M	PC?	?	DD	AU	
As	<i>Epilobio - Corydaletum claviculatae</i> Hülbusch & Tüxen 1968	?(P)	M	R?	?	DD	Po	
As	<i>Euphorbio paraliae - Agropyretum juncei</i> Tüxen 1945 in Br.-Bl. & Tüxen 1952	P	N	R	R	VU	IR	IC
As	<i>Euphorbio paraliae - Ammophiletum arenariae</i> Tüxen 1945 in Br.-Bl. & Tüxen 1952	P	N	R	R	VU	IR	IC
As	<i>Sileno thorei - Ammophiletum arenariae</i> (Géhu 1968) Géhu, Géhu-Franck & Bournique 1995	#						IC
As	<i>Euphorbio paraliae - Festucetum arenariae</i> Géhu 1963	P	N	R	R	VU	IR	IC
As	<i>Festuco dumetorum - Galietum arenarii</i> Géhu 1964	?(#)						IC
As	<i>Galio maritimi - Festucetum juncifoliae</i> Géhu 1995	?(P)	N	R?	R?	VU?	IR	IC
As	<i>Galio maritimi - Brachypodietum pinnatifidum</i> Géhu & Géhu-Franck 1984	P	N	R?	S?	VU?	IR	IC
As	<i>Blackstonio perfoliatae - Caricetum flaccae</i> Lemée 1933	P	Fd	?	?	DD	DD	IC
As	<i>Pulsatillo vulgaris - Seslerietum albicantis</i> Boulet 1986	P	N	TR	R	EN	IP	IC
As	<i>Festuco lemanii - Seslerietum albicantis</i> Boulet 1986	P	N	TR	R	EN	IP	IC
As	<i>Avenulo pratensis - Festucetum timbalii</i> Boulet 1986	?(#)						IC
As	Grpt. à Orobanche gracilis et Prunella laciniata in Boulet 1986	#						IC
As	<i>Avenulo pratensis - Festucetum lemanii</i> (Boulet 1980) Géhu et al. 1984	P	Fd	R?	R?	VU?	IR	IC
As	<i>Fumano procumbentis - Caricetum humilis</i> (Guittet & Paul) Boulet 1986 nom ined.	#						IC

Rang	Nom syntaxon	Présence	Naturalité	Rareté	Tendance	Menace	Basse-Normandie	Europe
As	<i>Caricetum nitidae</i>	?(#)						IC
As	<i>Scrophulario caninae - Artemisietum campestris</i> (Billy 2000) Royer, Felzines, Misset, Thévenin 2006	#						IC
As	<i>Festuco longifoliae - Artemisietum campestris</i> Braque, Deschartres, Loiseau 1971	#						IC
As	<i>Medicago minimae - Festucetum valesiacae</i> Wagner 1940	#						IC
As	<i>Calystegio sepium - Aristolochietum clematidis</i> de Foucault & Frileux 1983	?(E)						IC
As	<i>Calystegio sepium - Epilobietum hirsuti</i> Hilbig <i>et al.</i> 1972	P	M	C	S	LC	AU	IC
As	<i>Calystegio sepium - Eupatorietum cannabini</i> Görs 1974	?(P)	M	PC?	S?	LC?	AU	IC
As	<i>Cuscuta europaeae - Calystegietum sepium</i> Tüxen 1947	#						IC
As	<i>Phalaridetum arundinaceae</i> (Koch 1926) Libbert 1931	P	M	C	P	LC	AU	IC
As	<i>Urtico dioicae - Calystegietum sepium</i> Görs & Müller 1969	P	M	C	P	LC	AU	IC
As	<i>Oenanthetum crocatae</i> Br.-Bl., Berset & Pinto 1950	P	M	PC?	P	LC?	AU	
As	<i>Pteridio aquilini - Oenanthetum crocatae</i> de Foucault 1995	P	N	R	P?	LC?	Po	
As	<i>Cochleario aestuariae - Oenanthetum crocatae</i> Bioret, Géhu & Magnanon 1995	#						IC
As	<i>Convolvulo sepium - Angelicetum heterocarpae</i> Géhu & Géhu- Franck 1978	#						IC
As	<i>Oenanthe crocatae - Angelicetum archangelicae</i> (Frileux & Géhu 1976) de Foucault prov.	P	N	TR	S	EN	IP	IC
As	Grpt. à <i>Althaea officinalis</i> et <i>Carex cuprina</i> in Bensettiti <i>et al.</i> 2002	P	M	?	?	DD	DD	IC
As	<i>Althaeo officinalis-Calystegietum sepium</i> Beeftink 1965	P	N	R	R	VU	IR	IC
As	<i>Phalarido arundinaceae - Petasitetum hybridi</i> Schwickerath 1933	P	N	?	?	DD	DD	IC
As	<i>Epilobio hirsuti-Equisetetum telmateiae</i> de Foucault (1984) 2006	P	N	PC?	S	LC?	AU	IC
As	Grpt. à <i>Cirsium oleraceum</i> et <i>Filipendula ulmaria</i> in Catteau, Duhamel <i>et al.</i> 2009	P	N	R?	R?	VU?	IR	IC
As	<i>Junco acutiflori - Filipenduletum ulmariae</i> de Foucault 1981	P	N	PC	R	LC	AU	IC
As	<i>Thalicstro flavi - Althaeetum officinalis</i> (Molinier & Tallon 1950) de Foucault 1984 <i>nom. ined</i>	#						IC
As	<i>Euphorbio villosae - Filipenduletum ulmariae</i> de Foucault (1984) 2008	#						IC
As	<i>Scirpetum sylvatici</i> Maloch 1935 <i>em.</i> Schwickerath 1944	?(P)	Fd	?	?	DD	DD	IC
As	<i>Epilobio palustris - Juncetum effusi</i> Oberdorfer 1957	?(E)						IC
As	<i>Valeriano repentis - Filipenduletum ulmariae</i> Sissingh in Westhoff <i>et al.</i> 1946	P	Fm	R	R?	VU?	IR	IC
As	Grpt. à <i>Cyperus longus</i>	?(P)	N	R	R	VU	IR	
As	<i>Athyrio filis-feminae-Phalaridetum arundinaceae</i> Labadille 2000 <i>nom. prop.</i>	P	N	R?	S?	VU?	IR	IC
As	<i>Anthriscetum sylvestris</i> Hadac 1978	P	M	C	S	LC	AU	IC
As	<i>Sambucetum ebuli</i> Felföldy 1942	P	H	PC	P	LC	AU	IC
As	<i>Urtico dioicae - Aegopodietum podagrariae</i> (Tüxen 1963) Oberdorfer 1964	P	M	PC?	S?	LC?	AU	IC
As	<i>Urtico dioicae - Cruciatetum laevipedis</i> Dierschke 1973	P	M	C	P	LC	AU	IC
As	<i>Torilidetum japonicae</i> Lohmeyer in Oberdorfer <i>et al.</i> 1967	P	Fm	C?	?	DD	AU	IC
As	<i>Alliario petiolatae - Chaerophylletum temuli</i> (Kreh 1935) Lohmeyer 1949	P	Fm	C	S	LC	AU	IC
As	<i>Violo odoratae - Aretum maculati</i> de Foucault & Frileux 1983	P	Fm	PC?	S?	LC?	AU	
As	<i>Chaerophyllo temuli - Geranietum lucidi</i> Oberdorfer 1957	P	Fm	PC?	S?	LC?	AU	IC
As	<i>Dipsacetum pilosi</i> Tüxen 1942 <i>ex</i> Oberdorfer 1957	?(P)	Fm	PC	S	LC	AU	IC
As	<i>Euphorbietum strictae</i> (Oberdorfer in Oberdorfer <i>et al.</i> 1967) Oberdorfer 1993	?(P)	Fm	TR?	?	EN?	IP	IC
As	Grpt. à <i>Alliaria petiolata</i> in Oberdorfer 1993	P	Fm	?	?	DD	DD	IC
As	<i>Brachypodio sylvatici - Festucetum giganteae</i> de Foucault & Frileux 1983	P	Fm	?	?	DD	DD	
As	<i>Galio aparines-Impatientetum noli-tangere</i> (Passarge 1967) Tüxen <i>in</i> Tüxen & Brun-Hool 1975	?(P)	Fm	?	?	DD	DD	
As	<i>Athyrio filicis-feminae-Caricetum pendulae</i> Jouanne <i>in</i> Chouard 1929 <i>ex</i> Julve 1993 <i>ex</i> 1997	?(P)	Fm	?	?	DD	DD	
As	<i>Catabrosetum aquaticae</i> Rübel 1912	P	Fm	R	R	VU	IR	
As	<i>Glycerio declinatae - Eleocharitetum palustris</i> Rivas-Martínez & J.C. Costa <i>in</i> Rivas-Martínez <i>et al.</i> 1980	P	Fm	?	?	DD	DD	
As	<i>Sparganio erecti neglecti - Glycerietum fluitantis</i> Br.-Bl. 1925	P	Fd	?	?	DD	DD	

Rang	Nom syntaxon	Présence	Naturalité	Rareté	Tendance	Menace	Basse-Normandie	Europe
As	<i>Glycerietum fluitantis</i> (Br.-Bl. 1925) Wilzek 1935	P	M	C?	S?	LC?	AU	
As	<i>Leersietum oryzoides</i> (Eggler 1933) Passarge 1957	P	Fm	R	R?	VU?	IR	
As	<i>Apietum nodiflori</i> (Br.-Bl. 1931) in Br.-Bl. et al. 1952	P	N	C	S	LC	AU	
As	<i>Apio nodiflori</i> - <i>Sietum erecti</i> Philippi 1973	P	Fm	PC?	?	DD	AU	
As	<i>Nasturtietum officinalis</i> (Seibert 1962) Oberdorfer et al. 1967	P	Fm	C	S	LC	AU	
As	<i>Bromo ferroni</i> - <i>Anthoxantheum aristati</i> Bioret et al. 1988	#						IC
As	<i>Airetum praecocos</i> (Schwickerath 1944) Krausch 1967	P	N	PC	S	LC	AU	IC
As	<i>Bromo hordeacei ferronii</i> - <i>Airetum praecocis</i> (Géhu et al. 1978) de Foucault 1995	P	N	?	?	DD	DD	IC
As	<i>Bromo ferronii</i> - <i>Sedetum anglici</i> Géhu 2000	?(P)	N	?	?	DD	DD	IC
As	<i>Tuberario guttatae</i> - <i>Romuleetum columnae</i> Provost 1978	P	N	TR	R	EN	IP	IC
As	Grpt. à <i>Aira praecox</i> et petits trèfles (<i>T. subterraneum</i> , <i>T. strictum</i> , ...)	?(P)	N	?	?	DD	DD	IC
As	<i>Vulpio bromoides</i> - <i>Trifolietum subterranei</i> Wattez, Géhu et de Foucault 1977	?(#)						IC
As	Grpt. à <i>Aira praecox</i> , <i>Vulpia ambigua</i> et <i>Filago minima</i> in Wattez, Gehu & de Foucault 1977	?(P)	N	?	?	DD	DD	IC
As	<i>Filagini minimae</i> - <i>Airetum praecocis</i> Wattez, Géhu et de Foucault 1978	?(P)	N	R?	S?	VU?	IR	IC
As	<i>Narduretum lachenalii</i> Korneck 1975	P	N	R?	S?	VU?	IR	
As	<i>Sclerantho annui</i> - <i>Airetum praecocis</i> (Lemée 1937) de Foucault 1999	P	N	?	?	DD	DD	
As	<i>Elymo arenarii</i> - <i>Agropyretum junceiformis</i> Br.-Bl. & de Leeuw 1936 em. Tüxen 1957	P	N	R	S?	VU?	IR	IC
As	<i>Elymo arenarii</i> - <i>Ammophiletum arenarii</i> Br.-Bl. & de Leeuw 1936	P	N	R	S?	VU?	IR	IC
As	<i>Honckenyetum peploidis</i> Auct.	P	N	?	?	DD	DD	IC
As	<i>Crithmo maritimi</i> - <i>Crambetum maritimae</i> (Géhu 1960) Géhu & Géhu-Franck 1969	P	N	R	R	VU	IR	IC
As	<i>Crithmo maritimi</i> - <i>Sonchetum maritimi</i> Géhu & Géhu-Franck 1969	?(#)						IC
As	<i>Lathyro japonici</i> - <i>Crambetum maritimae</i> Géhu 1968	P	N	TR	R	EN	IP	IC
As	<i>Solano marini</i> - <i>Silenetum montanae</i> (Bioret 1989 prov.) Godeau & al. 1992	?(E)						IC
As	<i>Crithmo maritimi</i> - <i>Honckenyetum latifoliae</i> Géhu 2000	P	N	R?	R?	VU?	IR	IC
As	<i>Ophioglosso azorici</i> - <i>Isoetetum histricis</i> de Foucault ex de Foucault 2008	#						IC
As	<i>Chamaemelo nobilis</i> - <i>Isoetetum histricis</i> Bioret 1989	#						IC
As	<i>Romuleo columnae</i> - <i>Isoetetum histricis</i> Bioret 1989	#						IC
As	<i>Ophioglosso lusitanici</i> - <i>Isoetetum histricis</i> (Durand & Charrier 1911) de Foucault 1988	#						IC
As	<i>Bulliardio vaillantii</i> - <i>Ranunculetum nodiflori</i> des Abbayes 1946	#						IC
As	Grpt. à <i>Juncus capitatus</i> et <i>Centaurium maritimum</i> in Bioret 1989	#						IC
As	<i>Cicendietum filiformis</i> Allorge 1922	P	N	TR	R	EN	IP	IC
As	<i>Ilysantho attenuatae</i> - <i>Cyperetum micheliani</i> Corillion 1971	#						IC
As	<i>Lythro portulae</i> - <i>Damasonietum alismatis</i> (Gadeceau 1909) de Foucault 1988	P	Fm	NSR	D	EX	EX	IC
As	<i>Junco hybridi</i> - <i>Lythretum tribracteati</i> Terrisse 1996	#						IC
As	<i>Eleocharito ovatae</i> - <i>Caricetum bohemicae</i> (Klika 1935) Pietsch 1961	?(E)						IC
As	<i>Lindernio procumbentis</i> - <i>Eleocharitetum ovatae</i> (Simon 1950) Pietsch 1961	#						IC
As	<i>Cypero fuscii</i> - <i>Limoselletum aquaticae</i> (Oberdorfer 1957) Korneck 1960	P	Fm	TR	R	EN	IP	IC
As	<i>Elatino hexandrae</i> - <i>Juncetum tenageiae</i> Libbert 1932	#						IC
As	<i>Polygono hydropiperis</i> - <i>Callitricetum stagnalis</i> de Foucault 1989 nom.inv.	P	Fm	PC?	S?	LC?	AU	
As	<i>Spergulario rubrae</i> - <i>Illcebretrum verticillati</i> (Diémont et al. 1940) Sissingh 1957	P	Fm	TR	R	EN	IP	IC
As	<i>Ornithopo perpusilli</i> - <i>Radioletum linoidis</i> (de Foucault 1988) Julve prov.	#						IC
As	<i>Centunculo minimi</i> - <i>Radioletum linoidis</i> Krippel.1959	P	N	TR	R	EN	IP	IC
As	<i>Myosuretum minimi</i> Diemont, Sissingh & Westhoff 1940 ex Tüxen 1950	?(P)	N	R	R	VU	IR	IC

Rang	Nom syntaxon	Présence	Naturalité	Rareté	Tendance	Menace	Basse-Normandie	Europe
As	<i>Cyperetum flavescens - fuscus</i> (Br.-Bl. & Moor 1935) Philippi 1968	#						IC
As	<i>Isolepido setaceae - Stellarietum uliginosae</i> (Koch 1926) Moor 1936	P	Fm	R	R	VU	IR	IC
As	Grpt. à <i>Juncus bufonius</i> in Passarge 1964	P	M	?	?	DD	DD	
As	<i>Centaurio littoralis - Saginetum moniliformis</i> Diéumont, Sissingh & Westhoff 1940	P	N	TR	R	EN	IP	IC
As	Grpt. à <i>Blackstonia imperfoliata</i> et <i>Isolepis cernua</i> in Bensettiti et al. 2002	P	?	?	?	DD	DD	IC
As	<i>Tuberario guttatae - Corynephorum canescens</i> Géhu 1995	?(E)						IC
As	<i>Viola dunensis - Corynephorum canescens</i> Westhoff (1943) 1947	#						IC
As	<i>Koelerio gracilis - Corynephorum canescens</i> Allorge 1922	P	N	NSR	D	EX	EX	
As	<i>Corynephorum canescens - Festucetum longifoliae</i>	#						IC
As	<i>Asperulo densiflorae - Galiatum maritimi</i> Géhu 1995	P	N	?	?	DD	DD	IC
As	<i>Carici arenariae - Saxifragetum granulatae</i> de Foucault 1986	E						IC
As	Grpt. à <i>Festuca filiformis</i> in Colasse 2009	P	N	R?	R	VU?	IR	IC
As	<i>Galio maritimi - Festucetum armoricanae</i> Géhu 1995	P	N	?	?	DD	DD	IC
As	<i>Galio maritimi - Festucetum longifoliae</i> Géhu 1995	P	N	TR	R	EN	IP	IC
As	<i>Hutchinsio petrae - Tortuletum ruraliformis</i> Géhu & de Foucault 1978	P	N	R	R	VU	IP	IC
As	<i>Phleo arenarii - Tortuletum ruraliformis</i> (Massart 1908) Br.-Bl. & de Leeuw 1936	P	N	R	R	VU	IR	IC
As	<i>Artemisio lloydii - Ephedretum distachyae</i> Géhu & Sissingh 1974	#						IC
As	<i>Roso spinosissima - Ephedretum distachyae</i> Kühnholtz-Lordat (1927) 1931	#						IC
As	<i>Sileno portensis - Helichrysetum staechadis</i> Géhu 1974	#						IC
As	<i>Thymo drucei - Helichrysetum staechadis</i> Géhu & Sissingh in Sissingh 1974	#						IC
As	<i>Armerio arenariae - Rosetum pimpinellifoliae</i> Géhu 2000	P	N	TR	S	EN	IP	IC
As	<i>Armerio plantaginae - Galiatum maritimi</i> Géhu 1995	P	N	?	?	DD	DD	IC
As	<i>Lemnetum minoris - Azolletum filiculoides</i> (Van Langendonck 1935) Br.-Bl. 1952	P	M	R?	P	LC?	Po	IC
As	<i>Lemnetum minoris - Spirodeletum polyrrhizae</i> (Kelhofer 1915) Koch 1954 em. Müller & Görs 1960	P	Fm	R	R	VU	IR	IC
As	<i>Lemnetum gibbae</i> (Koch 1954) Miyawaki & J. Tüxen 1960	P	M	R	S	VU	IR	IC
As	Grpt. à <i>Lemna minor</i> in Segal 1965	P	M	C	P	LC	AU	IC
As	<i>Wolffietum arrhizae - Lemnetum gibbae</i> Bennema 1943	P	Fm	?	?	DD	DD	IC
As	<i>Lemnetum trisulcae</i> (Kehlhofer 1915) Knapp & Stof. 1962	P	M	R?	R?	VU?	IR	IC
As	<i>Ricciocarpum natantis</i> (Segal 1963) Tüxen 1974	P	Fm	R?	R	VU	IP	IC
As	<i>Ricciocarpum natantis</i> (Segal 1963) Tüxen 1974	P	Fm	?	?	DD	DD	IC
As	<i>Hydrocharitetum morsi-ranae</i> van Langendonck 1935	E						IC
As	<i>Stratiotetum aloidis</i> (Rübel 1920) Nowinski 1930	?(#)						IC
As	<i>Lemnetum minoris - Utricularietum vulgaris</i> Soó (1938) 1947	P	Fm	R	R	VU	IR	IC
As	<i>Lemno trisulcae - Utricularietum vulgaris</i> Soó (1928) 1938	P	Fm	R	R	VU	IR	IC
As	<i>Utricularietum neglectae</i> Müller & Görs 1960	P	Fm	TR	R	EN	IP	IC
As	<i>Isoeto lacustris - Lobelietum dortmanniae</i> (Koch 1926) Tüxen 1937 em. Dierßen 1975	#						IC
As	<i>Eleocharitetum multicaulis</i> (Allorge 1922) Tüxen 1937	P	Fd	TR	R	EN	IP	IC
As	<i>Eleocharito palustris - Littorelletum uniflorae</i> (Gadeceau 1909) Chouard 1924	?(P)	Fm	TR?	R?	EN?	IP	IC
As	<i>Hyperico elodis - Potametum polygonifolii</i> (Allorge 1921) Br.-Bl. & Tüxen 1952	P	Fm	R	R?	VU?	IR	IC
As	<i>Samolo valerandi - Littorelletum uniflorae</i> Westhoff 1943	P	N	TR?	R?	EN?	IP	IC
As	<i>Scirpetum fluitantis</i> Denis 1925	P	Fm	R	R	VU	IR	IC
As	<i>Pilularietum globuliferae</i> Tüxen 1955 ex Müller & Görs 1960	P	Fm	TR	S?	EN?	IP	IC
As	<i>Thorello submersae - Littorelletum</i> Vanden Berghen 1969	#						IC
As	<i>Eleocharitetum acicularis</i> (Baumann 1911) Koch 1926	?(P)	Fd	TR	R?	EN?	IP	IC

Rang	Nom syntaxon	Présence	Naturalité	Rareté	Tendance	Menace	Basse-Normandie	Europe
As	<i>Ranunculo flammulae - Juncetum bulbosi</i> (Nordhagen 1921) Oberdorfer 1957	?(P)	Fd	?	?	DD	DD	IC
As	<i>Littorello uniflorae - Eleocharitetum acicularis</i> Baumann 1911 ex Jouanne 1925	#						IC
As	<i>Hieracio umbellati - Pteridietum aquilini</i> de Foucault 1995	P	Fd	?	?	DD	DD	
As	<i>Ulici gallii - Pteridietum aquilini</i> (Clément 1978) de Foucault 1995	P	Fd	?	?	DD	DD	
As	<i>Pteridio - Osmundetum regalís</i> Géhu & Bioret (1997) 2000	#						
As	<i>Melandrio zetlandici - Pteridietum aquilini</i> Géhu & Géhu-Franck 1979	P	N	?	?	DD	DD	
As	<i>Endymio - Pteridietum aquilini</i> Géhu & Géhu-Franck 1961	P	N	?	?	DD	DD	
As	<i>Teucrio scorodoniae - Corydalidetum claviculatae</i> de Foucault & Frileux 1983	P	N	PC	R?	LC?	AU	
As	<i>Endymio - Dactyletum glomeratae</i> (Géhu & Géhu-Franck 1961) Bioret & Géhu 1996	#						
As	<i>Peucedano gallici - Pulmonarietum longifoliae</i> de Foucault, Frileux, Delpech 1983	#						
As	<i>Potentillo montanae - Asphodeletum albi</i> Bouzillé & de Foucault ex de Foucault 2008	#						
As	<i>Scrophulario scorodoniae - Digitalietum purpureae</i> Géhu & Géhu-Franck 1988	#						
As	<i>Rubio peregrinae - Cistetum salviaefoliae</i> Botineau 1986	#						
As	<i>Narcisso capaxi - Brachypodietum rupestris</i> (Bioret, Bouzillé & Godeau 1988) Bioret 2008	#						
As	<i>Teucrio scorodoniae - Scrophularietum scorodoniae</i> Géhu & Géhu-Franck 1988	P	N	R	S?	VU?	IR	
As	<i>Potentillo sterilis - Conopodietum majoris</i> de Foucault & Frileux 1983	P	Fm	C	S	LC	AU	
As	<i>Teucrio scorodoniae - Sedetum telephii</i> de Foucault & Frileux 1983	P	N	PC	R	LC	AU	
As	<i>Teucrio scorodoniae - Silenetum nutantis</i> de Foucault & Frileux 1983	P	N	R	R?	VU?	IR	
As	<i>Hyperico pulchri - Melampyretum pratensis</i> de Foucault & Frileux 1983	P	Fd	PC	S?	LC?	AU	
As	Grpt. à <i>Teucrium scorodonia</i> - <i>Silene maritima in</i> de Foucault & Frileux 1983	P	Fd	?	?	DD	DD	
As	Grpt. à <i>Veronica officinalis</i> et <i>Carex pilulifera in</i> Foucault 1995	P	Fd	?	?	DD	DD	
As	<i>Anemone nemorosae - Euphorbietum hybernae</i> Bouzillé & de Foucault in Royer et al. 2006	#						
As	<i>Molinio caeruleae-Pteridietum aquilini</i> Lecoite & Provost 1975	P	Fd	PC	S	LC	AU	
As	<i>Angelico sylvestris - Cirsietum oleracei</i> Tüxen 1937	?(P)	Fd	R?	S?	VU?	IR	
As	<i>Caro verticillati - Juncetum acutiflori</i> Oberdorfer in Oberdorfer 1979	P	Fd	R	R	VU	IR	IC
As	<i>Peucedano gallici - Molinietum caeruleae</i> Delelis & Géhu 1974	#						IC
As	<i>Cirsio dissecti - Scorzoneretum humilis</i> de Foucault 1981	P	Fd	R	R	VU	IR	IC
As	<i>Lobelio urentis - Agrostietum caninae</i> de Foucault (1984) 2008	P	Fd	TR	R	EN	IP	IC
As	<i>Carici binervis - Agrostietum caninae</i> de Foucault (1984) 2008	P	Fd	R	R	VU	IR	IC
As	<i>Deschampsio setaceae - Agrostietum caninae</i> (Lemée 1937) de Foucault (1980) 2008	P	Fd	TR	R	EN	IP	IC
As	<i>Oenanthe fistulosae - Agrostietum caninae</i> de Foucault (1984) 2008	P	Fd	R	R	VU	IR	IC
As	<i>Comaro palustris - Juncetum acutiflori</i> (Braun Blanquet 1915) Passarge 1964	P	Fd	TR?	R	EN?	IP	IC
As	<i>Junco acutiflori - Molinietum coeruleae</i> Tüxen & Preising 1951	P	Fd	R	R	VU	IR	IC
As	<i>Succiso pratensis - Silaeetum silai</i> Duvigneaud 1955	?(P)	Fd	?	?	DD	DD	IC
As	<i>Carici oedocarpae - Agrostietum caninae</i> de Foucault (1984) 2006	P	Fd	R	R	VU	IR	IC
As	<i>Selino carvifoliae - Juncetum acutiflori</i> Philippi 1960	?(P)	Fd	?	?	DD	DD	
As	<i>Blackstonia perfoliatae - Silaeetum silai</i> (Allorge 1922) de Foucault (1984) 2008	?(P)	Fd	TR?	?	EN?	IP	IC
As	<i>Serratulo tinctoriae - Succisetum pratensis</i> de Foucault 1995	P	Fd	?	?	DD	DD	IC

Rang	Nom syntaxon	Présence	Naturalité	Rareté	Tendance	Menace	Basse-Normandie	Europe
As	<i>Potentillo reptantis</i> - <i>Deschampsietum mediae</i> Oberdorfer 1957	#						IC
As	<i>Soncho maritimi</i> - <i>Schoenetum nigricantis</i> (Lahondère 1979) de Foucault (1984) 2008	#						IC
As	<i>Scirpo holoschoeni</i> - <i>Schoenetum nigricantis</i> Géhu & de Foucault 1982	#						IC
As	<i>Samolo valerandi</i> - <i>Scirpetum holoschoeni</i> Géhu & de Foucault 1982	#						IC
As	<i>Cratoneuro commutati</i> - <i>Cochlearietum pyrenaicae</i> (Oberdorfer 1957) Müller 1961	?(E)						IC
As	<i>Veronico montanae</i> - <i>Caricetum remotae</i> Sykora 1970	P	Fm	?	?	DD	DD	
As	<i>Caricetum remotae</i> (Kästner 1941) Schwickerath 1944	#						
As	<i>Cardaminetum flexuosae</i> Oberdorfer 1957	P	Fm	C	S	LC	AU	
As	<i>Chrysosplenio oppositifolii</i> - <i>Sibthorpietum europaeae</i> de Foucault 1981	P	Fm	PC	R	LC	AU	
As	<i>Epilobio alsinifolii</i> - <i>Montietum fontanae</i> (Br.-Bl. 1926) de Foucault 1988	E						
As	<i>Stellario alsine</i> - <i>Montietum fontanae</i> ssp. <i>variabilis</i> de Foucault 1981	P	N	PC?	S?	LC?	AU	
As	<i>Ranunculetum hederacei</i> (Tüxen & Diémont 1936) Libbert 1940	P	N	PC	S?	LC?	AU	
As	<i>Cardaminetum amarae</i> Br.-Bl. 1926	P	N	R	R?	VU?	IR	
As	<i>Agrostietum capillaris - curtisii</i> (Wattez & Godeau 1986) de Foucault (1986) 1993	?(P)	Fd	TR?	R?	EN?	IP	IC
As	<i>Carici piluliferae</i> - <i>Pseudarrhenateretum longifolii</i> (Allorge 1941) de Foucault 1986	#						IC
As	<i>Simethidi planifoliae</i> - <i>Pseudarrhenateretum longifolii</i> de Foucault 1986	#						IC
As	<i>Carici binervis - Agrostietum setaceae</i> de Foucault & Géhu ex Stiperaere 1990	?(P)	Fd	TR?	R?	EN?	IP	IC
As	<i>Gladiolo gallaecici</i> - <i>Agrostietum curtisii</i> de Foucault 1993 nom. corr. 2008	#						IC
As	Grpt. à <i>Agrostis curtisii</i> et <i>Sedum anglicum</i> in de Foucault 1993	#						IC
As	<i>Galio saxatilis</i> - <i>Festucetum tenuifoliae</i> Rasch ex Stiperaere 1969	P	Fd	?	?	DD	DD	IC
As	<i>Potentillo erectae - Centaurietum scilloididis</i> (Lemée 1938) de Foucault 1995	P	N	TR	R	EN	IP	IC
As	<i>Galio saxatilis</i> - <i>Festucetum rubrae</i> Oberdorfer 1957	?(P)	Fd	?	?	DD	DD	IC
As	<i>Polygalo vulgaris - Nardetum strictae</i> Oberdorfer 1957	?(P)	N	TR	R	EN	IP	IC
As	<i>Carici arenariae</i> - <i>Luzuletum campestris</i> de Foucault ex de Foucault 2008	P	N	?	?	DD	DD	IC
As	<i>Carici trinervis</i> - <i>Nardetum strictae</i> de Foucault, Géhu, Wattez 1978	#						IC
As	<i>Caro verticillati - Juncetum squarrosi</i> de Foucault 1984 nom. ined	P	Fd	TR?	R?	EN?	IP	
As	<i>Gentiano pneumonanthes</i> - <i>Nardetum strictae</i> Preising 1950	#						
As	<i>Nardo - Juncetum squarrosi</i> Büker 1942	P	Fd	?	?	DD	DD	
As	<i>Nardo - Caricetum binervis</i> Braun-Blanq & Tüxen 1952	?(#)						
As	<i>Polygalo vulgaris - Caricetum paniceae</i> Misset 2002	?(P)	Fm	?	?	DD	DD	
As	<i>Solano - Tamaricetum gallicae</i> de Foucault 1984	?(E)						
As	<i>Erico tetralicis - Sphagnetum acutifolii</i> Touffet 1969	P	N	TR?	R	EN	IP	IC
As	<i>Erico tetralicis - Sphagnetum magellanici</i> (Moore 1968) Touffet 1969	P	N	TR?	R	EN	IP	IC
As	<i>Narthecio ossifragi - Ericetum tetralicis</i> Moore 1968	P	N	TR?	R	EN	IP	IC
As	<i>Narthecio ossifragi - Sphagnetum acutifolii</i> Duvigneaud 1949	P	N	TR?	R	EN	IP	IC
As	<i>Sphagno plumulosi - Narthecietum ossifragi</i> (Touffet 1969) em. Clément 1978	?(P)	N	TR?	R	EN	IP	IC
As	<i>Ericetum tetralicis</i> (Allorge 1922) Jonas 1932	P	Fd	TR?	R	EN	IP	IC
As	<i>Asplenietum trichomanis - scolopendrii</i> (Billy 1988) de Foucault 1995	P	M	PC?	R?	LC?	AU	
As	<i>Cymbalarietum muralis</i> Görs 1966	P	H	C	P	LC	AU	
As	<i>Parietarietum judaicae</i> Arènes 1928	P	M	C	S	LC	AU	
As	Grpt. à <i>Cheiranthus cheiri</i> in Segal 1962	P	H	?	?	DD	DD	
As	Grpt. à <i>Erigeron karvinskianus</i> in Géhu 1995	P	H	?	?	DD	DD	
As	<i>Brassicetum oleraceae</i> Géhu 1962	P	N	TR	S	EN	IP	IC
As	<i>Lavateretum arboreae</i> Géhu & Géhu-Franck 1961	P	M	?	?	DD	DD	IC

Rang	Nom syntaxon	Présence	Naturalité	Rareté	Tendance	Menace	Basse-Normandie	Europe
As	Lepidietum latifolium Auct.	P	M	TR	R	EN	IP	
As	<i>Scolymo hispanici</i> - <i>Carduetum tenuiflori</i> Br.-Bl. & O. Bolòs 1937	#						
As	Grpt. à <i>Lavatera arborea</i>	P	?	?	?	DD	DD	IC
As	<i>Scirpo lacustris</i> - <i>Phragmitetum australis</i> Koch 1926	P	N	?	?	DD	DD	
As	<i>Solano dulcamarae</i> - <i>Phragmitetum australis</i> (Krausch 1965) Succow 1974	?(P)	N	PC?	R?	LC?	AU	
As	Scirpetum lacustris (Allorge 1922) Chouard 1924	P	Fm	TR	R	EN	IP	
As	<i>Typhaetum latifoliae</i> Soó 1927	P	M	PC	S	LC	AU	
As	<i>Sparganietum erecti</i> Philippi 1973	P	N	PC	S?	LC	AU	
As	Grpt. à <i>Iris pseudacorus</i> in Egler 1973	?(P)	M	C?	S?	LC?	AU	
As	<i>Typhaetum angustifoliae</i> (Allorge 1922) Pignatti 1953	P	Fm	PC?	S	LC?	AU	
As	<i>Glycerietum maximae</i> (Nowinski 1930) Hueck 1931	P	M	PC	P?	LC	AU	
As	<i>Oenanthe aquatica</i> - <i>Rorippetum amphibiae</i> (Soó 1927) Lohmeyer 1950	P	M	PC?	S?	LC?	AU	
As	Sagittario sagittifoliae - Sparganietum emersi Tüxen 1953	P	Fm	R	R?	VU?	IR	
As	Hippuridetum vulgaris (Rübel 1912) Passarge 1955	P	Fm	TR	R?	EN?	IP	IC
As	Butometum umbellati Konczak 1968	?(P)	M	R?	R	VU?	IR	
As	<i>Eleocharitetum palustris</i> Ubrizsy 1948	P	Fm	?	?	DD	DD	
As	Caricetum appropinquatae (Koch 1926) Soó 1938	P	N	NSR	D	EX	EX	
As	Caricetum elatae Koch 1926	P	Fd	R?	R?	VU?	IR	
As	Caricetum vesicariae Br.-Bl. & Denis 1926	P	Fd	R	R	VU	IR	
As	Cladietum marisci (Allorge 1922) Zobrist 1935	P	N	TR	S	EN	IP	IC
As	Lathyro palustris - Lysimachietum vulgaris Passarge 1978	P	N	TR?	R?	EN?	IP	
As	Thelypterido palustris - Phragmitetum australis Kuyper 1957 em. Segal & Westhoff in Westhoff & den Held 1969	P	Fm	TR	R	EN	IP	
As	<i>Caricetum paniculatae</i> Wangerin 1916 em. von Rochow 1951	P	Fd	PC	S	LC	AU	
As	Caricetum gracilis (Graebner et Hueck 1931) Tüxen 1937	P	M	R?	S?	VU?	IR	
As	<i>Caricetum ripario - acutiformis</i> Kobenzda 1930	P	Fd	C	S?	LC	AU	
As	<i>Carici otrubae - Cyperetum longi</i> Tüxen & Oberdorfer 1958	P	M	PC?	R?	LC?	AU	
As	<i>Caricetum ripariae</i> (Soó 1928) Knapp & Stoffers 1962	P	Fd	C	P	LC	AU	
As	<i>Atriplici hastatae - Phragmitetum communis</i> Géhu 1995 ?	?(P)	N	PC	S?	LC?	AU	IC
As	<i>Scirpetum compacti</i> (van Langendonck & Beeftink 1931) Beeftink 1957 ?	P	N	PC	S?	LC?	AU	IC
As	Scirpetum tabaernaemontani Soó (1927) 1947	P	M	R?	R?	VU?	IR	
As	<i>Cochleario aestuarii - Scirpetum compacti</i> Bioret, Géhu & Magnanon 1995	#						IC
As	<i>Scirpetum triquetri</i> Zonneveld 1955 corr. et em. Géhu & Biondi 1988	?(#)						
As	<i>Angelico heterocarphae - Phragmitetum communis</i> Géhu & Géhu-Franck 1978	#						IC
As	<i>Angelico heterocarphae - Phalaridetum arundinacea</i> Géhu & Géhu-Franck 1978	#						IC
As	<i>Apio nodiflori - Eleocharitetum amphibiae</i> Géhu & Géhu-Franck 1972	#						
As	<i>Bryo argentei - Saginetum procumbentis</i> Diémont, Sissingh & Westhoff 1940 nom inv. Oberdorfer	P	Fd	C	S	LC	AU	
As	<i>Polygono avicularis - Matricarietum matricarioides</i> Tüxen 1972	P	X	C	S	LC	AU	
As	<i>Poo annuae - Plantaginetum coronopi</i> (Le Neveu 1978) de Foucault (1984) 2008	P	X	C	S	LC	AU	
As	<i>Polygono arenastri - Matricarietum matricarioides</i> (Sissingh 1969) Tüxen 1972	P	X	C	S	LC	AU	
As	Crassulo tillaeae - Saginetum apetalae Rivas-Martinez 1975	P	Fm	R	R	VU	IR	
As	Myriophyllo verticillati - Nupharetum luteae Koch 1926	P	Fm	R?	R?	VU?	IR	
As	<i>Nymphaetum minoris</i> Vollmar 1947	#						
As	Nymphoidetum peltatae (Allorge 1922) Bellot 1951	P	Fm	TR	S	EN	IP	
As	Trapetum natantis Müller & Görs 1960	P	Fm	NSR	D	EX	EX	
As	<i>Potamogetonatum natantis</i> Soó 1927	P	Fm	PC?	S?	LC?	AU	IC
As	<i>Nupharetum lutei</i> Koch 1926	P	M	PC?	S?	LC?	AU	
As	<i>Nymphaeo albae - Nupharetum luteae</i> Nowinski 1928	P	M	PC?	S?	LC?	AU	IC
As	Najadetum marinae Fukarek 1961	P	Fm	TR	P	VU	IR	IC

Rang	Nom syntaxon	Présence	Naturalité	Rareté	Tendance	Menace	Basse-Normandie	Europe
As	<i>Potamogeton pectinato - perfoliati</i> Den Hartog & Segal 1964	?(P)	M	PC?	R?	LC?	AU	IC
As	<i>Potamogeton pectinato - lucentis</i> Jonas 1933	P	Fm	R	R	VU	IR	IC
As	<i>Potamogeton pussillo - graminei</i> Koch 1926	P	Fm	TR	R	EN	IP	IC
As	<i>Potamogeton trichoides</i> Freitag, Markus & Schwippel 1958	?(P)	M	R?	S?	VU?	IR	IC
As	<i>Sparganio emersi - Potamogeton pectinati</i> (Hilbig 1971) Reichhoff & Hilbig 1975	?(P)	M	R	R	VU	IR	IC
As	<i>Zannichellium palustris ssp. palustris</i> (Baumann 1911) Lang 1967	P	M	R	R?	VU?	IR	IC
As	<i>Potamo - Ranunculeto fluitantis</i> (Koch 1926) Oberdorfer 1957	?(P)	Fm	R	R	VU	IR	IC
As	Grpt. à <i>Elodea canadensis</i> ou <i>Elodea nuttallii</i> in Meriaux 1978	P	M	C?	P?	LC?	AU	IC
As	Grpt. à <i>Potamogeton nodosus</i> in Bensettiti et al. 2002	?(P)	Fm	TR?	P?	VU?	IR	IC
As	Grpt. à <i>Potamogeton crispus</i> in Meriaux 1978	?(P)	M	PC?	S?	LC?	AU	IC
As	<i>Potamogeton graminei</i> Koch 1926	P	Fm	TR	R	EN	IP	IC
As	<i>Potamogeton filiformis - alpini</i> Koch 1928	?(P)	Fm	TR?	R?	EN?	IP	IC
As	<i>Ceratophylletum demersi</i> Hild 1956	P	M	PC	S	LC	AU	IC
As	<i>Ceratophylletum submersi</i> Hartog & Segal 1964	P	Fm	TR	S?	EN?	IP	IC
As	<i>Potamogeton obtusifolii</i> (Sauer 1937) Carstensen 1954	?(P)	Fm	TR?	R?	EN?	IP	IC
As	<i>Potamogeton pectinati</i> Carstensen 1955	?(P)	M	PC?	S?	LC?	AU	IC
As	<i>Myriophylletum spicati</i> Soó 1927	?(P)	Fm	PC	R?	LC?	AU	IC
As	<i>Myriophylletum verticillati</i> Lemée 1937	P	Fm	R	R	VU	IR	IC
As	<i>Potamogeton pectinati - Najadeto marinae</i> Horvatic & Micevski 1963	#						IC
As	<i>Potamogeton lucentis</i> Hueck 1931	P	Fm	R	R	VU	IR	IC
As	<i>Potamogeton polygonifolii</i> Segal 1965	P	Fm	PC?	R	LC	AU	IC
As	<i>Potamogeton colorati</i> Allorge 1922	P	Fm	TR?	R?	EN?	IP	IC
As	<i>Myriophylletum alterniflori</i> Lemée 1922	P	Fm	TR	R	EN	IP	
As	<i>Ranunculeto aquatilis</i> Sauer (1947) Géhu 1983	P	M	R?	R?	VU?	IR	IC
As	<i>Hottonietum palustris</i> Tüxen 1937 ex Roll 1940	P	Fm	R?	S?	VU?	IR	IC
As	<i>Callitrichetum stagnalis</i> Segal 1965	P	M	C	S	LC	AU	
As	<i>Ranunculo droueti - Callitrichetum brutiae</i> Bouzillé 1988	#						IC
As	<i>Ranunculeto omiophylli</i> Br.-Bl. & Tüxen (1943) 1952	P	Fm	PC?	R?	LC?	AU	
As	<i>Potamogeton densi</i> (Oberdorfer 1957) Segal 1965	?(P)	Fm	PC?	S?	LC?	AU	IC
As	<i>Callitrichetum hamulatae</i> Oberdorfer 1970	P	Fm	PC	R?	LC	AU	IC
As	<i>Callitrichetum hamulatae - Myriophylletum alterniflori</i> Weber 1967	P	Fm	R	R?	VU?	IR	IC
As	<i>Callitrichetum obtusangulae</i> Seibert 1962	P	M	C	P	LC	AU	IC
As	<i>Ranunculeto circinati</i> Sauer 1937	P	M	R	R?	VU?	IR	IC
As	<i>Ranunculeto fluitantis</i> Allorge 1922	P	M	R?	R?	VU?	IR	IC
As	<i>Ranunculeto penicillati</i> (Müller 1962) Passarge 1992	P	Fm	PC?	R?	LC?	AU	IC
As	<i>Ranunculeto trichophylli</i> Soó 1927	P	Fm	TR?	R?	EN?	IP	IC
As	<i>Sparganio emersi - Ranunculeto fluitantis</i> (Koch 1926) Oberdorfer 1957	P	N	?	?	DD	DD	IC
As	<i>Potamogeton nodosus - Valisnerietum spiralis</i> Br.-Bl. 1931	#						
As	<i>Ranunculo - Callitrichetum hamulatae</i> Oberdorfer 1957 em. Müller 1977, nom. inv.	P	Fm	?	?	DD	DD	IC
As	<i>Ranunculo penicillati ssp. pseudofluitans - Sietum erecti-submersi</i> (Roll 1939) Müller 1962	P	Fm	PC?	R?	LC?	AU	IC
As	<i>Pino pinastri - Quercetum ilicis</i> (des Abbayes 1954) Géhu 1969	#						IC
As	<i>Rubio peregrinae - Quercetum pubescentis</i> Rameau 1974	#						
As	<i>Asphodelo albi - Quercetum pyrenaicae</i> Botineau & al. 1990	#						IC
As	<i>Betulo - Quercetum pyrenaicae</i> Br.-Bl. 1967	#						IC
As	<i>Periclymeno - Quercetum petraeae</i> Lapraz 1963	#						
As	<i>Sorbo torminali - Quercetum petraeae</i> (Géhu & al. 74) Bardat em. Rameau 1997	?(P)	Fm	?	?	DD	DD	
As	<i>Peucedano gallici - Quercetum roboris</i> Br.-Bl. 1967	?(#)						
As	<i>Vaccinio - Quercetum petraeae</i> Clément, Gloaguen & Touffet 1975	P	Fm	PC?	S?	LC?	AU	IC
As	<i>Conopodio denudati - Fagetum sylvaticae</i> Géhu & Géhu-Franck 1988	#						IC
As	<i>Betulo - Quercetum petraeae</i> (Tüxen 1929) Tüxen 1937 em.	#						
As	<i>Mespilo - Quercetum petraeae</i> Frileux 1975	P	Fm	?	?	DD	DD	

Rang	Nom syntaxon	Présence	Naturalité	Rareté	Tendance	Menace	Basse-Normandie	Europe
As	Molinio caeruleae - Quercetum roboris (Tüxen 1937) Scamoni & Passarge 1959	P	Fm	R?	R?	VU?	IR	IC
As	<i>Endymio - Quercetum roboris</i> (Noirfalise 1968 pp.) Rameau 1996	P	Fm	?	?	DD	DD	
As	<i>Rusco - Quercetum roboris</i> (Noirfalise 1968 pp.) Rameau 1996	?(#)						
As	<i>Stellario holosteeae - Quercetum roboris</i> (Oberdorfer 1957) Rameau 1996	P	Fm	?	?	DD	DD	IC
As	Daphno laureolae - Fagetum sylvaticae Durin et al. 1967	P	Fm	R?	S?	VU?	IR	IC
As	<i>Endymio non-scriptae - Fagetum sylvaticae</i> Durin et al. 1967	P	Fm	PC?	S?	LC?	AU	IC
As	Melico uniflorae - Fagetum sylvaticae Lohmeyer in Seibert 1954	?(P)	Fm	R?	S?	VU?	IR	IC
As	Rusco aculeati - Fagetum sylvaticae Durin et al. 1967	P	Fm	R?	S?	VU?	IR	IC
As	<i>Rubio - Fagetum</i> Roisin 1967	#						IC
As	<i>Aro neglecti - Fraxinetum excelsioris</i> Géhu & Géhu-Franck 1988	P	Fm	?	?	DD	DD	IC
As	<i>Aro neglecti - Ulmetum minoris</i> Géhu & Géhu-Franck 1985	P	Fm	?	?	DD	DD	IC
As	<i>Phyllitido scolopendri - Fraxinetum excelsioris</i> Durin et al. 1967	P	Fm	?	?	DD	DD	IC
As	<i>Conopodio majoris - Fraxinetum excelsioris</i> Géhu & Géhu-Franck 1988	?(#)						
As	<i>Pyro cordatae - Quercetum roboris</i> Bioret & Magnanon 1993	#						
As	<i>Rubio peregrinae - Quercetum roboris</i> Géhu & Géhu-Franck 1988	?(P)	Fm	?	?	DD	DD	
As	<i>Rusco aculeati - Aceretum pseudoplatani</i> Géhu 2000	?(P)	Fm	?	?	DD	DD	IC
As	<i>Umbilico - Quercetum roboris</i> Géhu & Bournique 1993	#						
As	Aegopodio podagrariae - Fraxinetum excelsioris Passarge 1959	P	M	R?	R	VU?	IR	IC
As	Equiseto telmateiae - Fraxinetum excelsioris Rühl 1967	P	Fm	R?	R	VU?	IR	IC
As	Carici remotae - Alnetum glutinosae Lemée 1937 nom. inv.	P	Fm	R?	R?	VU?	IR	IC
As	Carici remotae - Fraxinetum excelsioris Koch 1926	P	Fm	R?	R?	VU?	IR	IC
As	Filipendulo ulmariae - Alnetum glutinosae (Lemée 1937) Rameau em. 1994	P	Fm	R?	R	VU?	IR	IC
As	<i>Conopodio majoris - Alnetum glutinosae</i> Géhu & Géhu-Franck 1988	#						
As	<i>Ligustro vulgaris - Betuletum pubescentis</i> (Boerboom 1960) Géhu & Wattez 1974	?(P)	N	?	?	DD	DD	IC
As	<i>Ulmo minori - Fraxinetum angustifoliae</i> Rameau & Schmitt 1981	#						IC
As	Ruppium maritima Hocquette 1927	P	Fm	TR	R	EN	IP	IC
As	<i>Chaetomorpha - Ruppium cirrhosae</i> Braun-Blanquet 1952	#						IC
As	<i>Althenietum filiformis</i>	#						IC
As	<i>Zannichellietum pedicellatae</i> Nordhagen 1954 em. Pott 1992	#						IC
As	Ranunculetum baudotii Br.-Bl. in Br.-Bl., Roussine & Nègre 1952	P	Fm	R?	R?	VU?	IR	IC
As	<i>Callitricho - Ranunculetum baudotii</i> (Br.-Bl. 1952) em. Molinier et Tallon 1969	#						IC
As	<i>Eleocharitetum parvulae</i> (Christiansen 1933) Gillner 1960	#						IC
As	Sagino maritimae - Cochlearietum danicae (Tüxen 1937) Tüxen & Gillner in Tüxen & al. 1957	P	N	TR	R	EN	IP	IC
As	Parapholido strigosae - Hordeetum marini (Géhu & al. 1975) Géhu & de Foucault 1978	P	M	TR	R?	EN?	IP	IC
As	<i>Hutchinsio procumbentis - Saginetum maritimae</i> Géhu & Géhu-Franck 1984	P	N	?	?	DD	DD	IC
As	Paraphiloso strigosae - Saginetum maritimae Géhu 1976	P	N	R	S	VU	IR	IC
As	Sagino maritimae - Catapodietum marini Tüxen 1963	P	N	R	R?	VU?	IR	IC
As	<i>Trifolio scabri - Catapodietum marini</i> Géhu & de Foucault 1978	P	N	PC	S?	LC?	AU	IC
As	Catapodio marini - Parapholidetum incurvae Géhu & de Foucault 1978	?(P)	N	TR?	S?	EN?	IP	IC
As	<i>Desmazerio marini - Brometum ferronii</i> Bioret 1994	?(P)	N	?	?	DD	DD	IC
As	<i>Soncho oleracei - Cochlearietum danicae</i> Géhu & de Foucault 1978	P	N	?	?	DD	DD	IC

Rang	Nom syntaxon	Présence	Naturalité	Rareté	Tendance	Menace	Basse-Normandie	Europe
As	<i>Salicetum purpureae</i> Wendelberger-Zelinka 1952	#						
As	<i>Salicetum triandro - viminalis</i> (Tüxen 1931) Lohmeyer 1952 ex Moor 1958	#						
As	<i>Salicetum albae</i> Issler 1926	#						IC
As	<i>Halimionetum portulacoidis</i> Kuhnholz-Lordat 1927	P	N	R	R	VU	IR	IC
As	<i>Halimiono portulacoidis - Puccinellietum foucaudi</i> Lahondère 1993	?(#)						IC
As	<i>Puccinellio maritimae - Salicornietum perennis</i> (Arènes 1933) Géhu 1976	P	N	R	S?	VU?	IR	IC
As	<i>Puccinellio maritimae - Salicornietum fruticosae</i> (Arènes 1933) Géhu (1975) 1976	#						IC
As	<i>Agropyro pungentis - Suaedetum verae</i> Géhu 1976	P	N	TR	S	EN	IP	IC
As	<i>Drosero intermediae - Rhynchosporetum albae</i> (Allorge & Denis 1923) Allorge 1926	P	Fd	TR	R	EN	IP	IC
As	<i>Lycopodiello inundatae - Rhynchosporetum fuscae</i> Allorge & Gaume 1931 ex Schaminée et al. 1995	P	Fd	TR?	R	EN?	IP	IC
As	<i>Sphagno tenelli - Rhynchosporetum albae</i> Osvald 1923 em. Koch 1926	?(P)	Fd	TR?	R	EN?	IP	IC
As	<i>Sphagno acutifolii - Rhynchosporetum albae</i> Steffen 1931	P	N	TR?	R	EN?	IP	IC
As	<i>Caricetum lasiocarpae</i> Koch 1926	P	N	TR	R	EN	IP	IC
As	<i>Caricetum rostratae</i> Rübel 1912 ex Osvald 1923	P	N	R	R	VU	IR	IC
As	Grpt. à <i>Carex lasiocarpa</i> et <i>Menyanthes trifoliata</i> in Provost 1998	P	N	?	?	DD	DD	IC
As	<i>Sphagno - Caricetum rostratae</i> Steffen 1931	?(P)	N	TR?	R	EN?	IP	IC
As	<i>Sphagno - Eriophoretum angustifolii</i> (Hueck 1925) Tüxen 1958	?(P)	N	TR?	R	EN?	IP	IC
As	<i>Junco subnodulosi - Caricetum lasiocarpae</i> (Wattez 1968) de Foucault (1984) 2008	P	N	TR	R	EN	IP	IC
As	Grpt. à <i>Menyanthes trifoliata</i>	?(P)	?	?	?	DD	DD	
As	<i>Carici pulchellae - Agrostietum maritimae</i> (Wattez 1975) de Foucault (1984) 2008	P	N	R	R	VU	IR	IC
As	<i>Junco maritimi - Schoenetum nigricantis</i> Provost 1975	P	N	R?	R?	VU?	IR	IC
As	<i>Holoschoeno - Schoenetum nigricantis</i> Géhu et de Foucault 1982	#						IC
As	<i>Samolo valerandi - Holoschoenetum romani</i> Géhu et de Foucault 1982	#						IC
As	<i>Potentillo anserinae - Caricetum fuscae</i> Braun-Blanquet & Tüxen 1952	P	M	?	?	DD	DD	
As	<i>Anagallido tenellae - Eleocharitetum quinqueflorae</i> (Bournérias 1952) de Foucault (1984) 2006	P	Fd	TR	R	EN	IP	IC
As	<i>Cirsio dissecti - Schoenetum nigricantis</i> (Allorge 1922) Br.-Bl. & Tüxen 1952	P	Fd	R	R	VU	IR	IC
As	<i>Hydrocotylo vulgaris - Juncetum subnodulosi</i> (Wattez 1968) de Foucault (1984) 2006	P	Fd	R?	R?	VU?	IR	IC
As	<i>Junco subnodulosi - Pinguiculetum lusitanicae</i> (Lemée 1937) de Foucault (1984) 2008	P	Fd	R?	R	VU?	IR	IC
As	<i>Dactylo oceanicae - Sedetum anglici</i> (Lemée 1938) Géhu & Géhu-Franck & B. Caron 1978	P	N	R?	R	VU?	IR	IC
As	<i>Sedetum acro - micranthi</i> Géhu 1988	#						IC
As	<i>Sedo anglici - Scilietum verna</i> Bioret 1989 ex 1994	#						IC
As	<i>Festuco tenuifoliae - Sedetum anglici</i> Clément & Touffet 1978	?(P)	N	R?	R	VU?	IR	IC
As	<i>Festuco trachyphyllae - Sedetum anglici</i> Clément & Touffet 1978	P	N	?	?	DD	DD	IC
As	<i>Romuleo coronatae - Sedetum anglici</i> (Provost 1978) de Foucault 1995 nom. corr. 2008	P	N	TR?	R?	EN?	IP	IC
As	<i>Plantagini holostei - Sesamoidetum purpurascens</i> de Foucault ex de Foucault 2008	#						
As	<i>Scillo automnalis - Ranunculetum paludosum</i> de Foucault ex de Foucault 2008	#						
As	<i>Trifolio campestris - Desmazerietum rigidae</i> Foucault 1989	P	Fd	R?	R	VU?	IR	IC
As	<i>Scillo automnalis - Sedetum albi</i> Korneck 1975	?(P)	N	R?	R?	VU?	IR	IC
As	<i>Festuco longifoliae - Sedetum albi</i> de Foucault (1979) 1989	P	N	?	?	DD	DD	IC
As	<i>Laguro ovati - Brometum rigidi</i> Géhu & Géhu-Franck 1985	P	H	?	?	DD	DD	
As	<i>Laguro ovati - Vulpietum bromoidis</i> Géhu & Géhu-Franck 1985	?(P)	H	?	?	DD	DD	

Rang	Nom syntaxon	Présence	Naturalité	Rareté	Tendance	Menace	Basse-Normandie	Europe
As	<i>Laguro ovati - Vulpietum fasciculatae</i> Géhu & Géhu-Franck 1985	?(P)	H	?	?	DD	DD	
As	<i>Laguro ovati - Vulpietum membranaceae</i> Géhu & Géhu-Franck 1985	?(P)	H	?	?	DD	DD	
As	<i>Laguro ovati - Centaureetum asperae</i> Géhu 2000	P	H	?	?	DD	DD	
As	<i>Brassico nigrae - Carduetum tenuiflori</i> Bouzillé, Foucault & Lahondère 1984 <i>nom. nov.</i> Bioret, Lahondère & Botineau 1993	?(P)	H	PC?	?	DD	AU	
As	<i>Laguro - Raphanetum maritimi</i> Géhu & Géhu-Franck 1985	#						
As	<i>Laguro - Hordeetum leporini</i> Géhu & Géhu-Franck 1985	#						
As	<i>Bromo sterilis - Hordeetum murini</i> (Allorge 1922) Lohmeyer in Tx. 1950	P	H	C	S	LC	AU	
As	<i>Sagino maritimae - Stellarietum pallidae</i> Bioret, Lahondère & Botineau 1993	?(#)						
As	<i>Portulaco oleraceae - Amaranthetum deflexi</i> Bioret, Lahondère & Botineau 1993	#						
As	<i>Spartinetum alterniflorae</i> Corillion 1953	#						
As	<i>Spartinetum anglicae</i> Corillion 1953 <i>nom. nov.</i> Géhu & Géhu-Franck 1984	P	N	PC	P	LC	AU	
As	<i>Spartinetum maritimae</i> (Emberg. & Regn. 1926) Corillion 1953	P	N	TR	R	EN	IP	IC
As	<i>Scleranthero annui - Amoseretum minimae</i> (Malcuit 1929) Tüxen 1937	P	H	?	?	DD	DD	
As	<i>Aphano arvensis - Matricarietum recutitae</i> Tüxen 1937 <i>em.</i> Oberdorfer 1957	P	X	C	S?	LC	AU	
As	<i>Caucalidi lappulae - Scandicetum pectenis-veneris</i> Libbert 1930 <i>ex.</i> Tüxen 1937	P	H	R	R	VU	AU	
As	<i>Spergulo arvensis - Echinochloetum crucis-galli</i> (Kruseman & J. Vlieger 1939) Tüxen 1950	P	H	PC?	R?	LC?	AU	
As	<i>Spergulo arvensis - Chrysanthemum segeti</i> (Braun-Blanquet & Leeuw 1936) Tüxen 1937	P	H	R?	R?	VU?	AU	
As	<i>Mercuriali annuae - Fumarietum officinalis</i> (Kruseman & J. Vlieger 1939) J. Tüxen 1955	P	H	?	?	DD	DD	
As	<i>Miboro minimae - Calenduletum arvensis</i> Géhu 1977	#						
As	<i>Astero tripolium - Suaedetum maritimae</i> Géhu & Géhu-Franck 1982	P	N	PC	S	LC	AU	IC
As	<i>Salicornietum dolichostachyae</i> Géhu & Géhu-Franck 1982	P	N	PC	R	LC	AU	IC
As	<i>Salicornietum fragilis</i> Géhu & Géhu-Franck 1982	P	N	R?	R	VU?	IR	IC
As	<i>Salicornietum obscurae</i> Géhu & Géhu-Franck 1982	P	N	R?	R	VU?	IR	IC
As	<i>Salicornietum disarticulato - ramosissimae</i> Géhu 1976	P	N	R	R	VU?	IR	IC
As	<i>Puccinellio maritimae - Salicornietum emerici</i> J.M. & Géhu-Franck 1979	#						IC
As	<i>Suaedetum maritimae</i> Géhu & Géhu-Franck 1969 <i>ex</i> Géhu 1992	P	N	R?	S	VU?	IR	IC
As	<i>Spergulario rupicolae - Salicornietum ramosissimae</i> Bioret, Lahondère & Khelifi 2001	#						IC
As	<i>Salicornietum ramosissimae - nitentis</i> Géhu & Géhu-Franck 1979 <i>corr.</i> Géhu & Bioret 1992	#						IC
As	<i>Salicornietum x marshallii</i> (Géhu & Géhu-Franck 1979) <i>corr.</i> Géhu & Bioret 1992	#						IC
As	<i>Spergulario mediae - Salicornietum brachystachyae</i> Gehu 1974 <i>corr.</i>	P	N	R?	S?	VU?	IR	IC
As	<i>Puccinellio maritimae - Salicornietum europaeae</i> Géhu & Franck 1982 <i>nom. nov.</i> Géhu & Géhu-Franck 1984	P	N	PC	S	LC	AU	IC
As	<i>Puccinellio maritimae - Salicornietum pusillae</i> Géhu & Bioret 1992	P	N	R	R	VU	IR	IC
As	<i>Salicornietum pusillo - smithianae</i> Géhu & Géhu-Franck 1980	#						IC
As	<i>Puccinellio maritimae - Salicornietum ramosissimae</i> Géhu & Géhu-Franck 1979	P	N	PC	S	LC	AU	IC
As	<i>Ceratocapno claviculatae - Senecionetum sylvatici</i> Julve & de Foucault 1994	P	N	?	?	DD	DD	
As	<i>Galeopsietum segetum</i> Oberdorfer 1957	?(P)	N	TR?	S?	EN?	IP	IC
As	<i>Galeopsietum bifidae</i> (Robbe 1993) Royer, Felzines, Misset, Thévenin 2006	?(P)	N	TR?	S?	EN?	IP	IC
As	<i>Anarrhinetum bellidifolii</i>	#						IC
As	<i>Geranio sanguinei - Rubietum peregrinae</i> de Foucault & Frileux 1983	P	N	?	?	DD	DD	

Rang	Nom syntaxon	Présence	Naturalité	Rareté	Tendance	Menace	Basse-Normandie	Europe
As	<i>Centaureo nemoralis - Origanetum vulgaris</i> de Foucault, Frileux & Wattez in de Foucault & Frileux 1983	?(P)	Fd	?	?	DD	DD	
As	<i>Polygalo vulgaris-Thymetum pulegioides</i> Labadille & de Foucault 1997	P	N	?	?	DD	DD	
As	<i>Ulci maritimi - Geranietum sanguinei</i> Géhu & Géhu-Franck 1983	P	N	TR	S?	EN?	IP	IC
As	<i>Carici arenariae - Silenetum nutantis</i> de Foucault 1986	?(P)	N	?	?	DD	DD	IC
As	<i>Sphagno - Utricularietum ochroleucae</i> (Schumacher 1937) Oberdorfer 1957	#						IC
As	<i>Utricularietum intermedio - minoris</i> (Pietsch 1965) Krausch 1968	?(P)	N	TR	R	EN	IP	IC
As	<i>Scorpidio scorpidioidis - Utricularietum minoris</i> Müller & Görs 1960	P	N	TR	R	EN	IP	IC
As	<i>Sparganietum minimi</i> Schaaf 1925	P	N	TR	R	EN	IP	IC
As	<i>Zosteretum marinae</i> (Børgesen 1905) Harmsen 1936	P	N	R?	S?	VU?	IR	IC
As	<i>Zosteretum noltii</i> Harmsen 1936	P	N	TR	S?	EN?	IP	IC

Le Conservatoire botanique national de Brest a été missionné par la DIREN et la Région de Basse-Normandie pour élaborer une première liste des habitats d'intérêt patrimonial de Basse-Normandie. Si la connaissance de certains habitats (EUR 27) dans certains sites (Natura 2000) s'améliore notablement du fait d'une volonté d'harmonisation des méthodes d'identification et de cartographie des habitats menée par le CBN, le reste du territoire est peu ou non prospecté. Il s'agit donc bien d'une **pré-liste d'habitat d'intérêt patrimonial** mais qui peut d'une part contribuer à l'orientation de politiques ou à l'évaluation d'enjeux sur la biodiversité et d'autre part amorcer un travail plus rigoureux de connaissance des habitats naturels et semi-naturels de Basse-Normandie.

Avec le soutien de :



Conservatoire Botanique National de Brest
Antenne régionale de Basse-Normandie

Parc Estuaire Entreprise
Route de Caen
14310 - Caen

Tél : 02-31-96-77-56

E-mail : cbn.bassenormandie@cbnbrest.com