

A wide-angle photograph of a lush green meadow. The foreground and middle ground are filled with tall, thin grasses. Interspersed among the grasses are numerous small, vibrant purple flowers and some white daisy-like flowers. The background shows a flat expanse of similar vegetation leading to a line of trees under a clear, bright sky.

DECOUVERTES FLORISTIQUES 2022 : DEPARTEMENT de la LOIRE-ATLANTIQUE

Réunion du 11 mars 2023 : Présentation Dominique Chagneau

REDECOUVERTES DEPARTEMENTALES et TAXONS NOUVEAUX

- *Carex bohemica* Schreb : **nouveau**
- *Cyperus longus* L. subsp. *badius* (Desf.) Bonnier & Layens (= *Cyperus badius*)
nouveau
- *Limonium x neumannii* C.E.Salmon : **nouveau**
- *Orchis simia* Lam. [LR PDL (LC)] **redécouverte**
- *Viola x lambertii* H.Lév. : **nouveau**
- *Scirpus cespitosus* L. subsp. *germanicus* (Palla) Brodd [RegPDL, LR PDL (VU)] :
redécouverte
- *Xeranthemum cylindraceum* Sibth. & M [Reg PDL, LR PDL (NT)] : **nouveau**

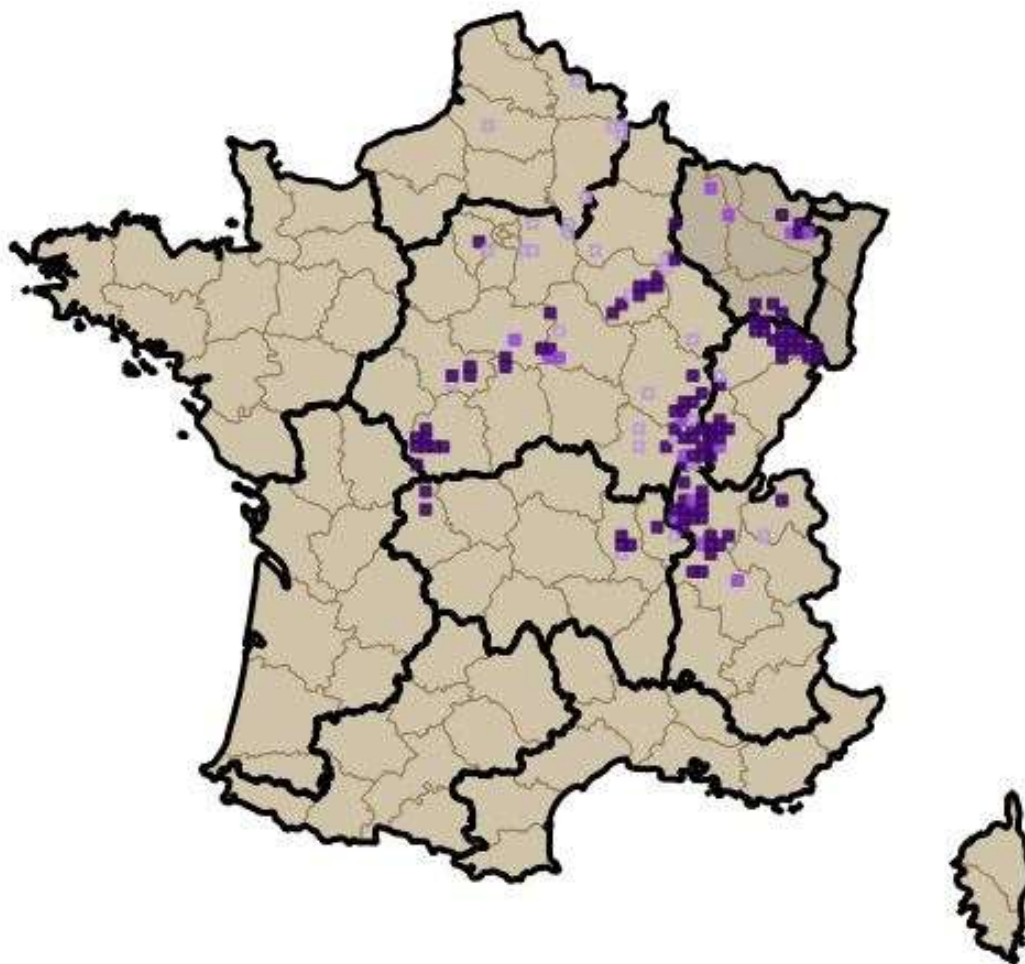
***Carex bohémica* (Laiche faux
souchet) découvert à Guenrouët
par Hermann Guitton sur vases
exondées le 09/08/2022.**

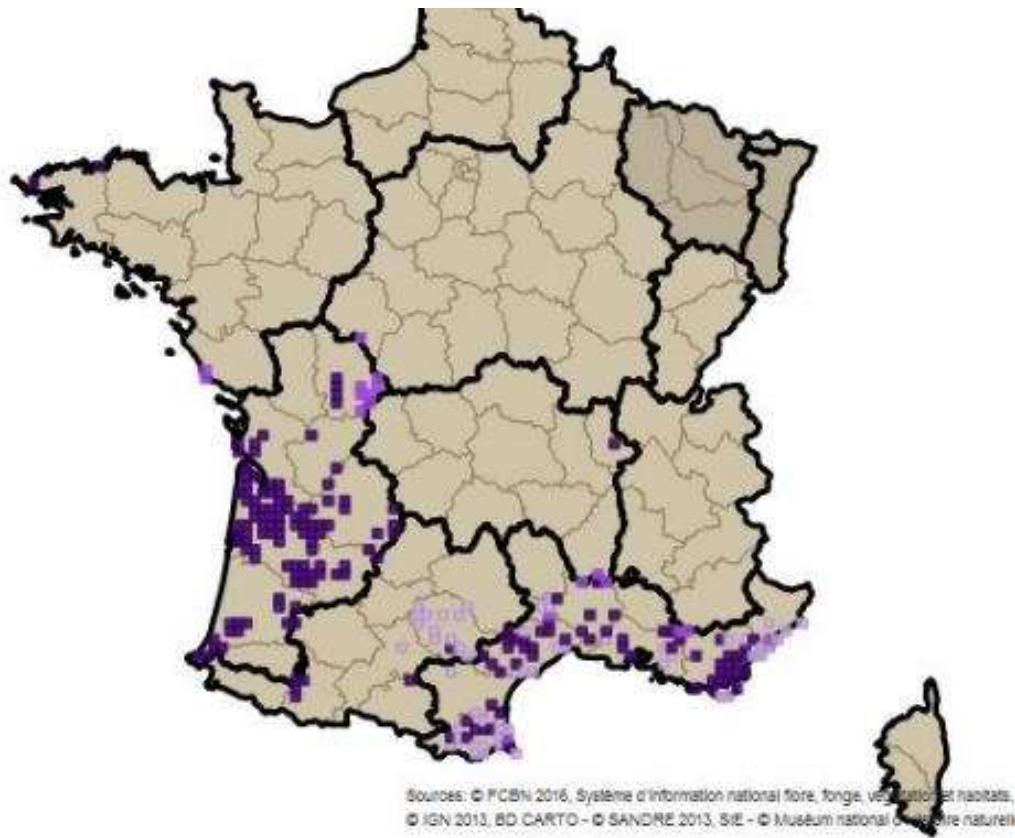
- Carex annuel à épillets réunis en grosse tête dépassé par des bractées.
- Utricule pédicellé, lancéolé > écaille



Photo/découverte : Hermann Guitton

Répartition de *Carex bohemica* Scherb. en France selon Siflore





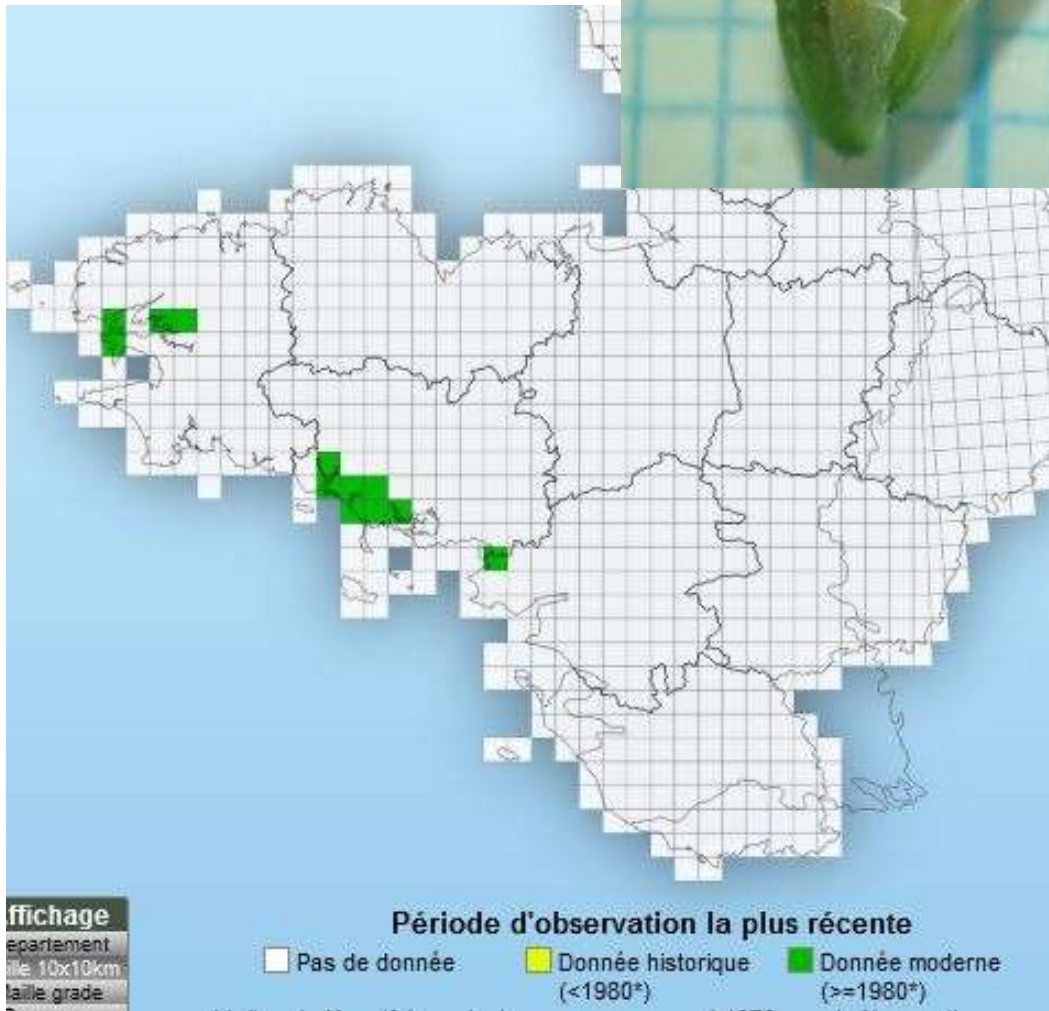
***Cyperus longus* subsp. *badius* (= *Cyperus badius*) à la Salle à Fresnay-en-Retz le 12/07/2022 (trouvé en 2019 et identifié ensuite par JMT)**

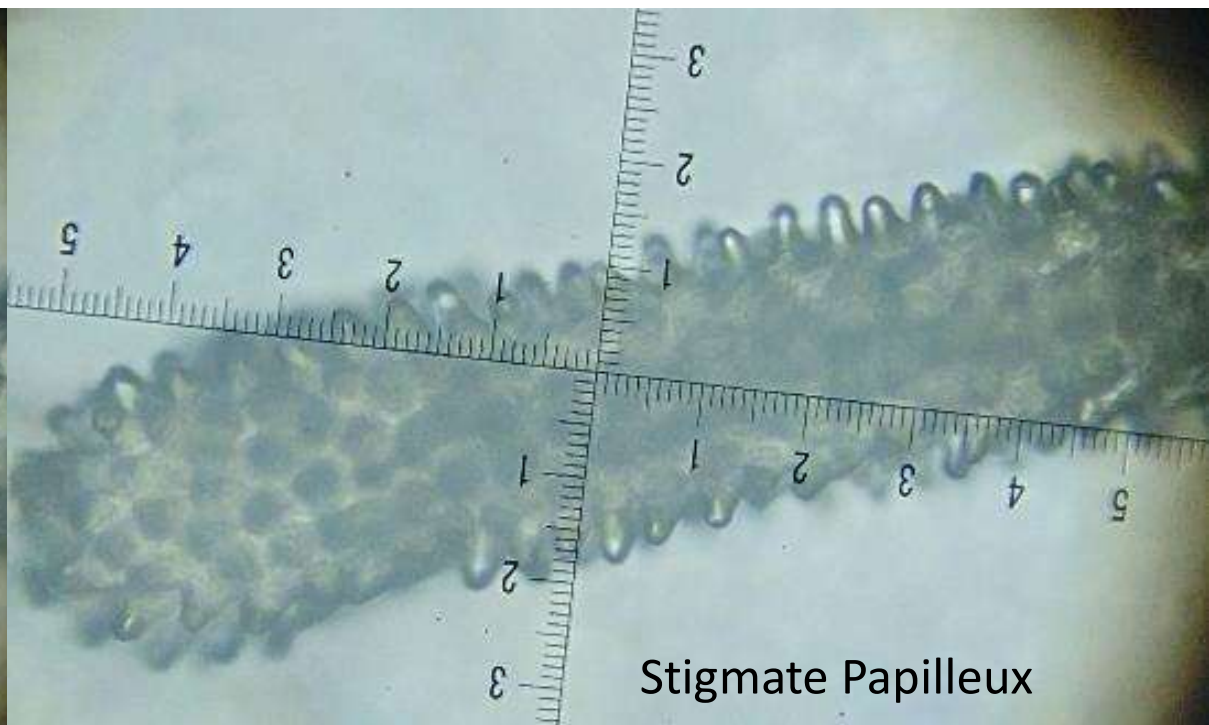
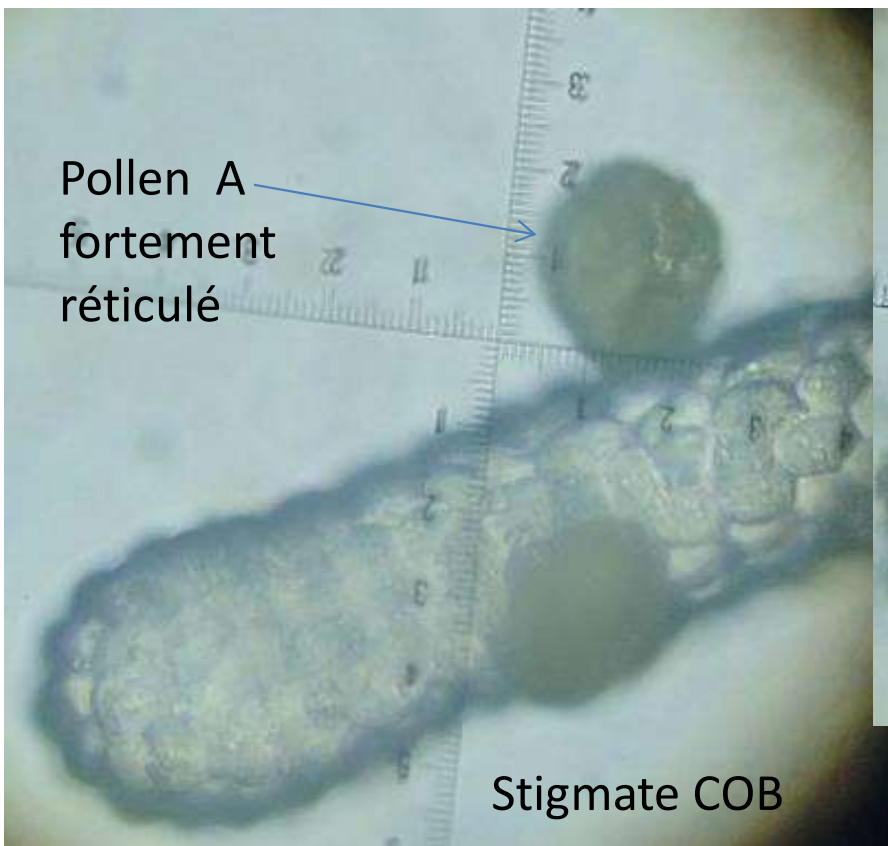
- *Cyperus* de petite taille environ 70 cm
- nombre de rameaux de l'inflorescence : 7
- pédoncule maximal : 7cm
- **Ecologie** : roselières thermophiles

- **Répartition** : littoral Atl., midi, Corse

Photo/découverte : D. Chagneau

Limonium x neumannii
découvert par Yvon Guillevic
au niveau du haut schorre
de Pen-Bé à Assérac, le
22/08/022

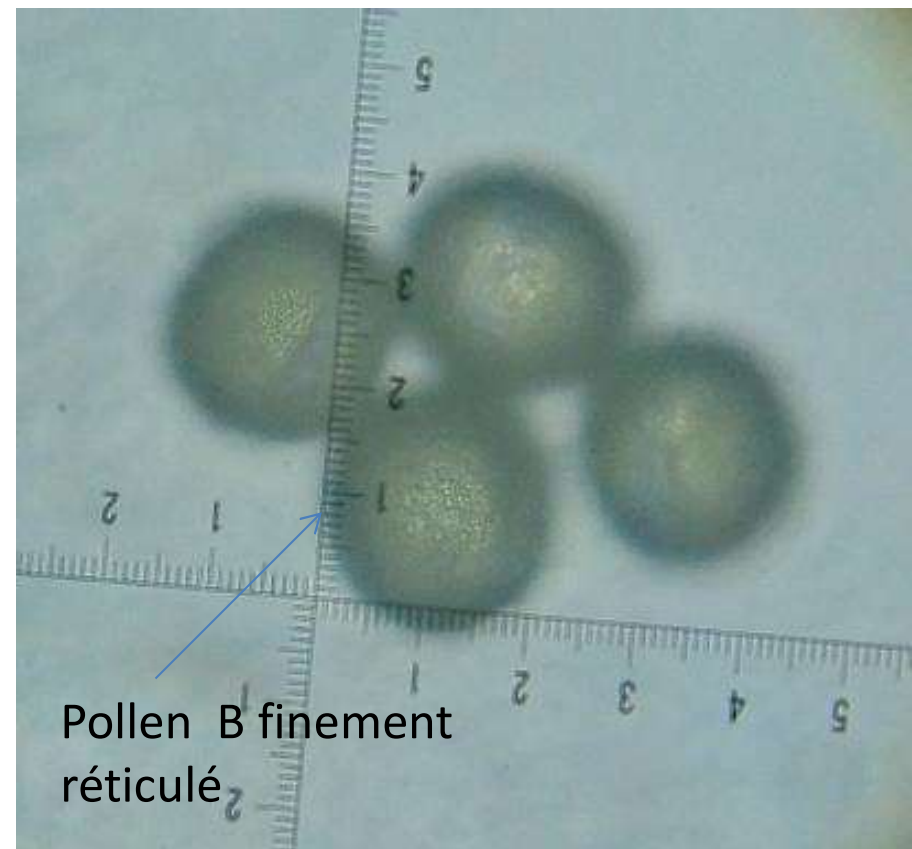




Le *Limonium x neumannii* d'Assérac n'est pas autofertile

Ce limonium possède deux sortes de stigmates et 2 sortes de grains de pollen;

La comparaison serait à faire avec les populations bretonnes

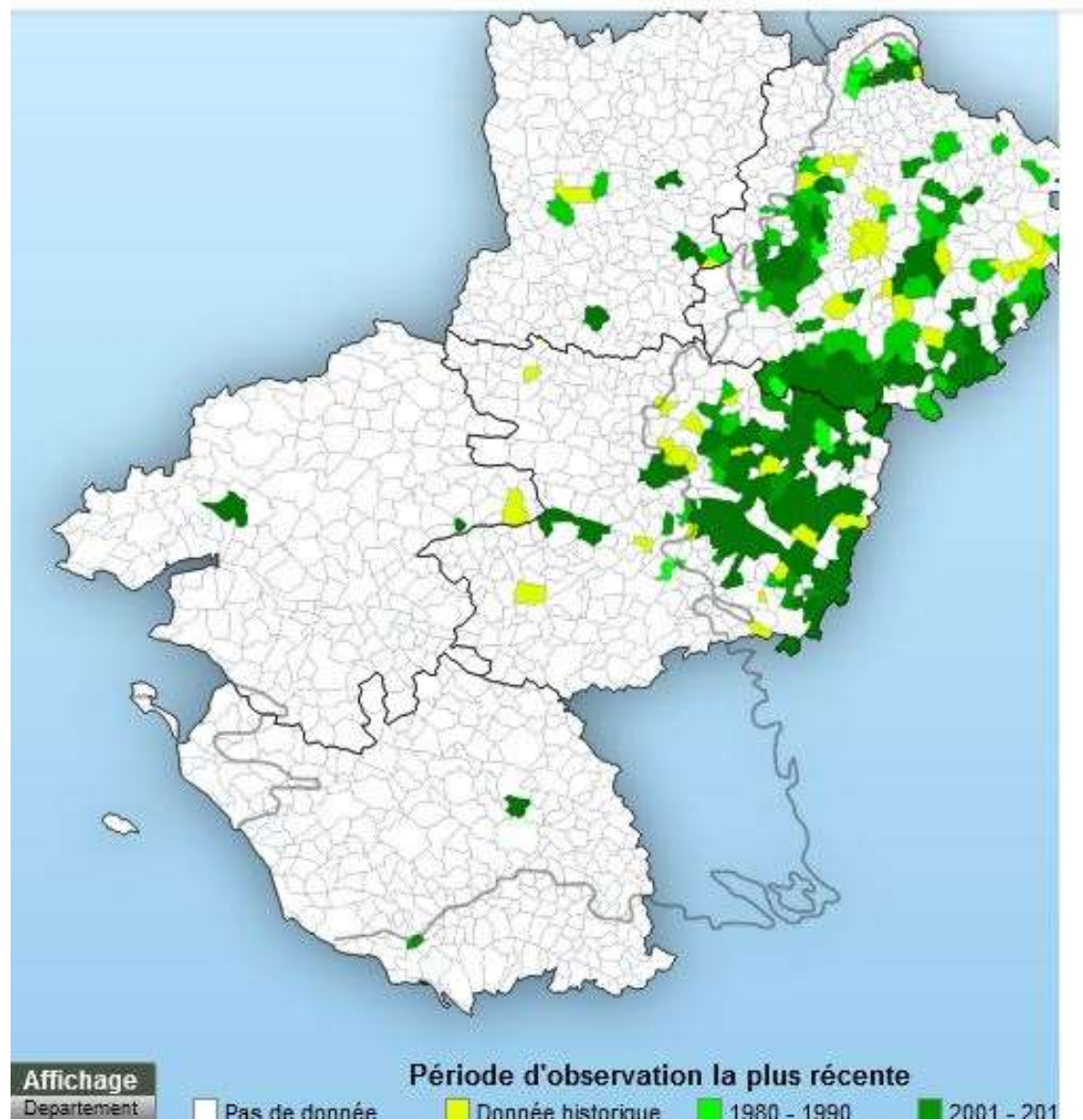




***Orchis simia* redécouvert en Loire-Atlantique : 1 pied par Jean-Luc le Bigot le 2 mai 2022 à Campbon et 3 pieds à Saint-Géréon (ci-dessus) par Catherine Vié le 22 avril 2022.**

Une seule donnée historique à Varades (1876) vérifiée par J. Llyod

Répartition de l'*Orchis simia* Lam. dans la région Pays-de-la-Loire

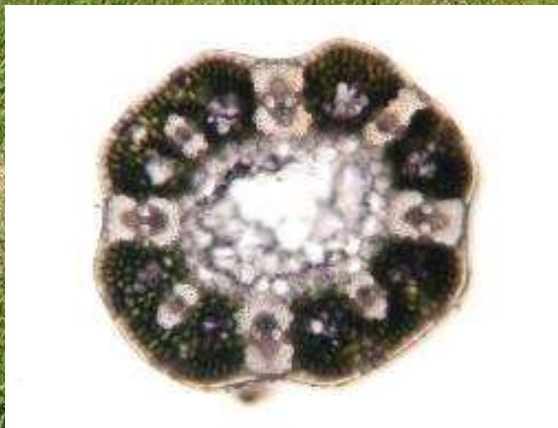




***Viola x lambertii* Sud Etang de Coisma à Conquereuil le 12/04/2022
Remarquez les 2 types de feuilles : cordées ou en en coin à la base
Photo/ découverte : Cécile Mesnage**



Gaine de la tige et limbe

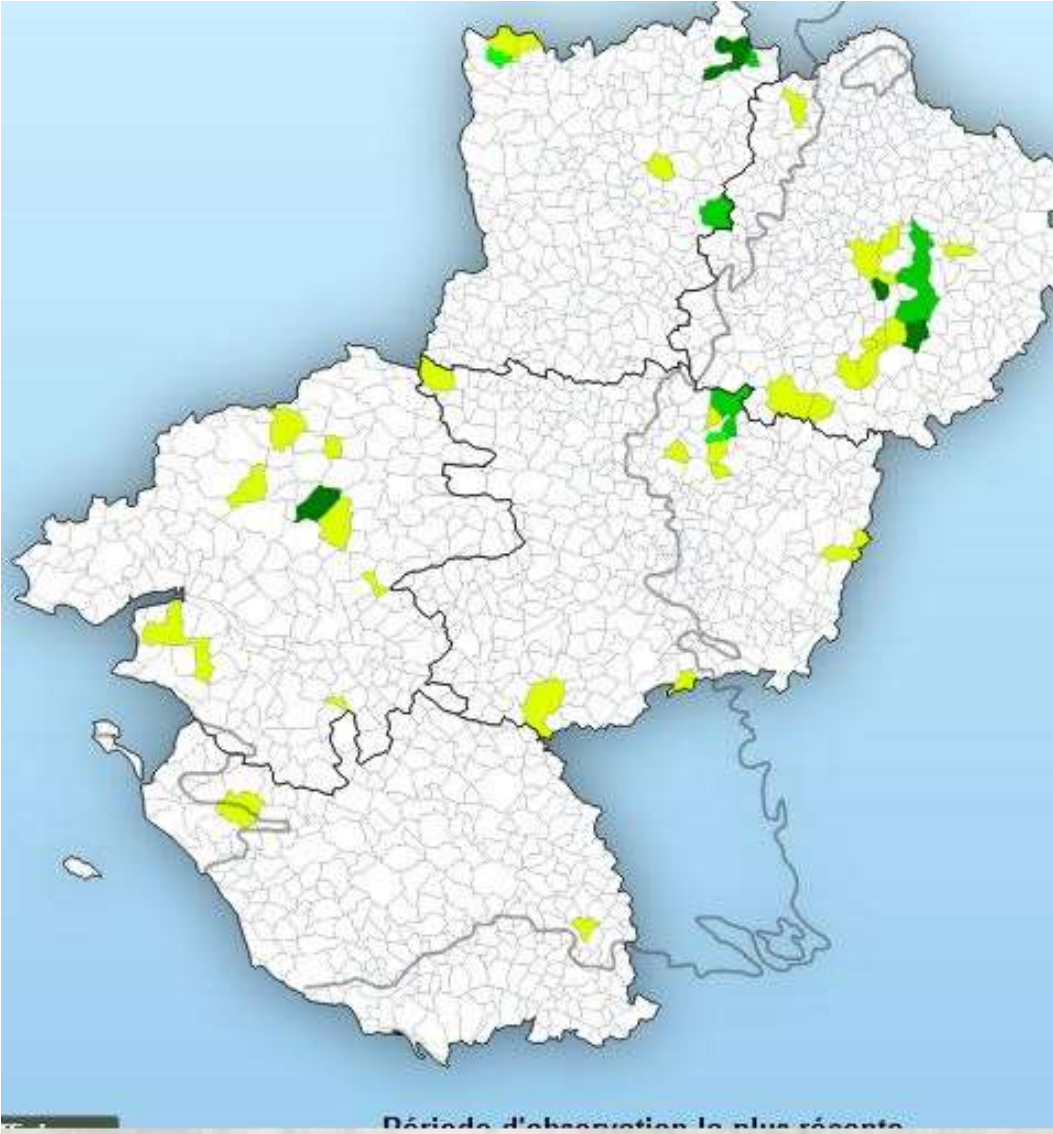


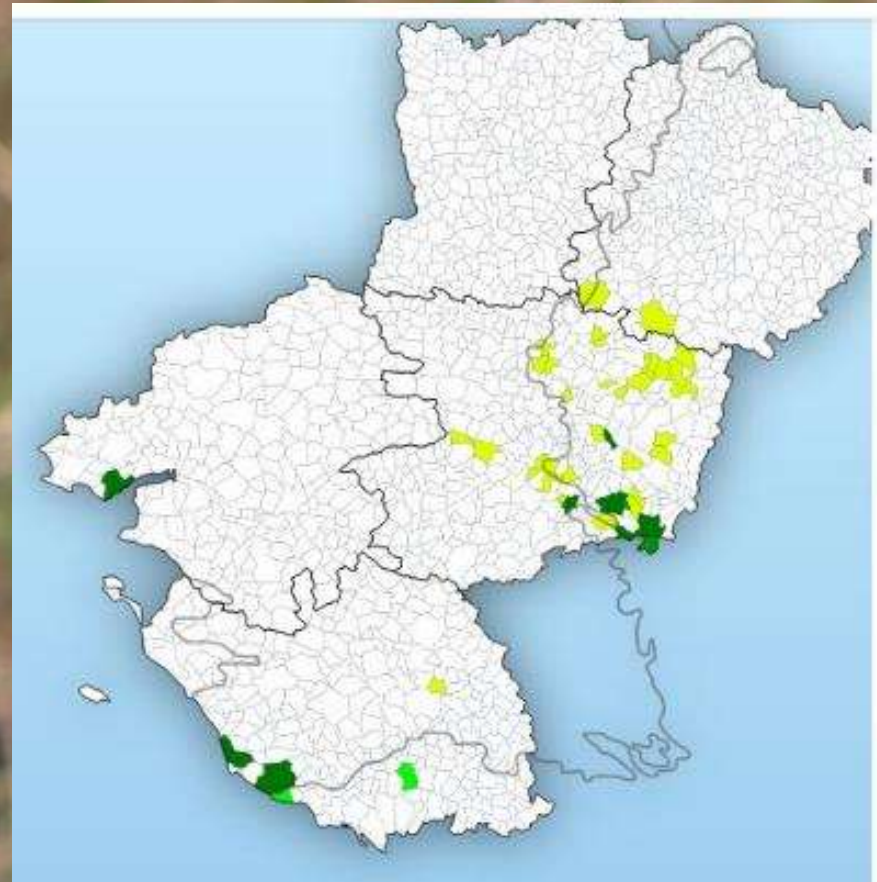
Coupe tige



***Scirpus cespitosus* subsp *germanicus* (= *Trichophorum cespitosum*)**
Photo/découverte : Guillaume Thomassin le 13/07/2022 : lande à Saffré

Répartition de *Scirpus cespitosus* subsp. *germanicus* (Palla) Brodd en Pays-de-La-Loire





***Xeranthemum cylindraceum* [Reg PDL, LR PDL (NT)]
au Camp de la Torpille à Saint-Nazaire très rare sur ce site
Photo/découverte : Johannic CHEVREAU en 2021, revu en 2022.**

NOUVELLES STATIONS de TAXONS TRES RARES

- *Daucus carota* L. subsp. *gummifer* (Syme) Hook.f. [LR PDL (CR*)]
- *Cistus salviifolius* L. [RegPDL, LR PDL (VU)]
- *Lolium rigidum* Gaudin
- *Spergula pentandra* L. [LR PDL (NT)]
- *Tulipa sylvestris* L. subsp. *sylvestris*. [Nat 1, LR PDL[NT]]
- *Trichomanes speciosum* Willd. [DH[anx 2 et anx 4, Nat1, LR PDL[EN]]



Daucus carota subsp *gummifer* au Pouliguen le
16/06/2022
Photo/ découverte : Gildas Flak



***Cistus salviifolius* : un individu dans la pinède de Paimboeuf
Photo/ découverte : Jacques Citoleux le 30/04/2022**

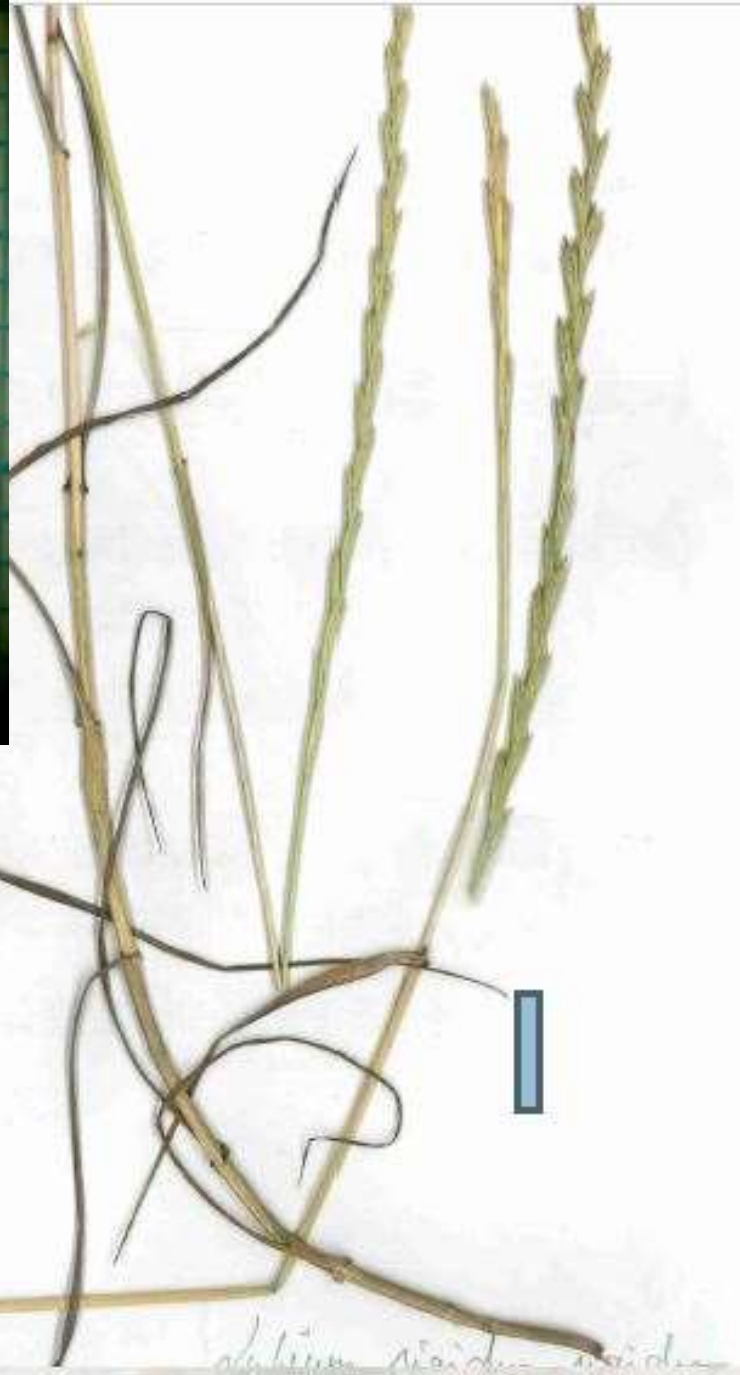
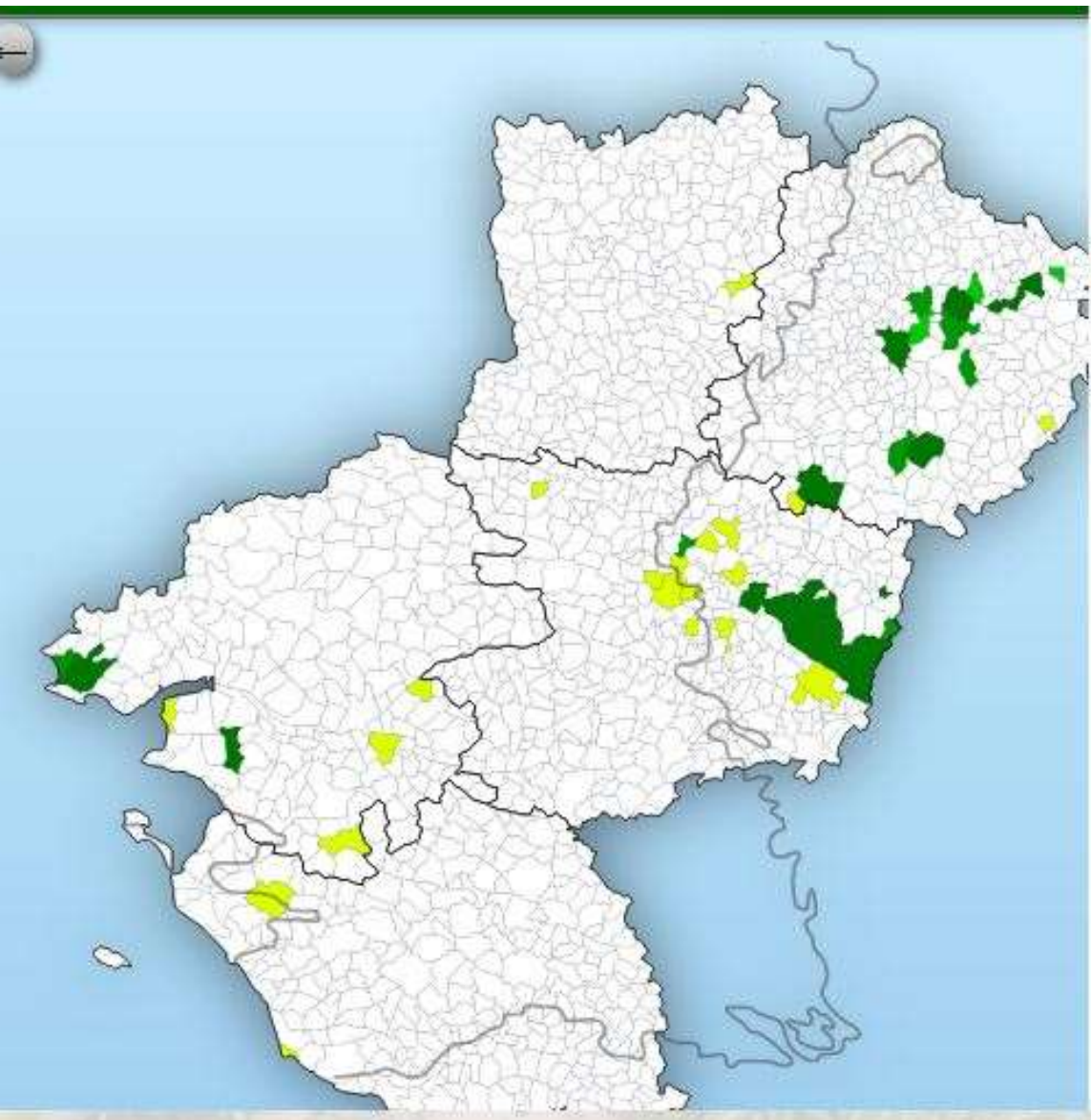


Photo du haut à gauche : comparaison des glumes de *Lolium perenne* et de *L rigidum*
Au milieu : épillet encastré et anthère d'environ 3mm

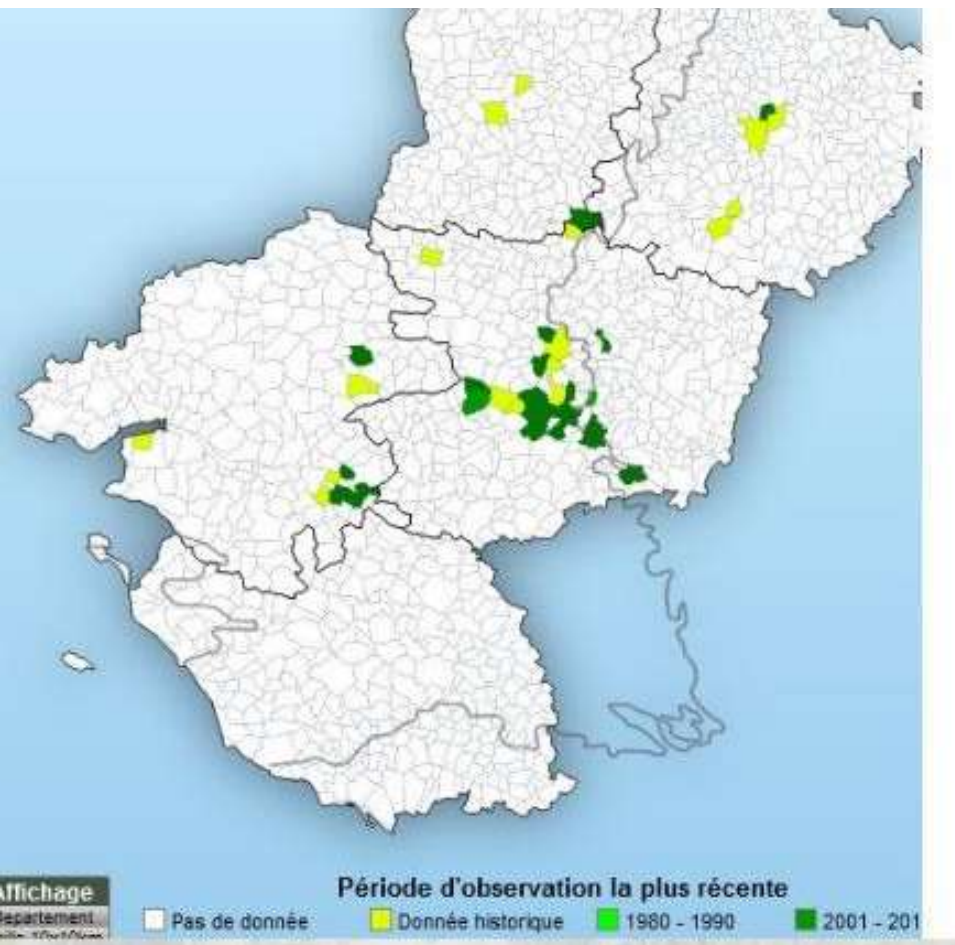
Lolium rigidum découvert par Aurélia Lachaud et Cécile Mesnage le 09/06/23 à Guérande dans une culture de céréales

Herbier / Cécile Mesnage



Redécouverte de *Spargula pentandra* à Arthon-en-Retz le 09/04/2022
Pelouses sèches ici sablo-calcaire

Photo/ découverte : Dominique Chagneau



Tulipa sylvestris* subsp. *sylvestris

**En biotope primaire au bord du
 Donneau à Teillé le 18 mars 2022.**

**4 micro-stations à fort taux de
 floraison**

Photo/découverte : Irène Rousseau



Puits à gamétophytes de *Trichomanes speciosum* : nouvelle commune Fégréac le 13/11/2022
Photo/ découverte : Dominique Chagneau (photos à X 400)

TAXONS NON INDIGENES NOUVEAUX

- *Amaranthus viridis* L. : nouveau pour le territoire d'agrément
- *Asphodelus fistulosus* L. : nouveau pour le territoire d'agrément
- *Linaria simplex* (Willd.) DC. : présence confortée en 44 (2 pieds en 2020)
- *Mentha cervina* L. : nouveau pour le 44, une donnée en 49
- *Rosa multiflora* Thunb. : nouveau pour le 44
- *Sedum pallidum* M.Bieb. : nouveau pour le 44, 1 donnée dans le 49 et 2 dans le 85
- *Silene nicaeensis* All. : nouveau pour le territoire d'agrément



***Amaranthus viridis* à Nantes le 18/10/2022 : notez les fruits muriqués**
Photo/ découverte : Dominique Lelièvre

Caractères

d'Asphodelus fistulosus

- plante annuelle
- feuille cylindrique creuse
- tépales à nervure brune

Ecologie : espèce pionnière sur les ballasts ou bord des routes

Répartition : méditerranéenne-atlantique



Asphodelus fistulosus L., Naxos, octobre 2020.

***Asphodelus fistulosus* au bord du périphérique Est à Sainte-Luce-sur-Loire le 31/03/2022 sur plusieurs mètres.**

Découverte : Laure Teulade

Illustration prise sur le site de Laure consacré au voyage botanique de Tournefort au Levant (1700-1702)

Répartition d'*Asphodelus fistulosus* en France selon SI-Flore





***Linaria simplex* : abondante dans
le cimetière st Paul à Rezé
le 17/05/2022**

- espèce annuelle glanduleuse
- fleur jaune, éperon droit
- graine > 1.6mm
- **Origine** : méditerranéenne

Photo/découverte : Gildas Flak



***Mentha cervina* : grève d'étang à Fégréac,
le 23 /10/22**

Menthe svt cultivée d'origine O-méd.

Photo/découverte : Dominique Chagneau



Rosa multiflora : haie bocagère à Terre Neuve de Séry à Campbon le 14/05/22

Espèce souvent cultivée

Remarquez les stipules pennatifides et le grand nombre de fleurs



***Sedum pallidum* : abords de la dune des Jaunais à St Nazaire, le 29/03/2022**

Non indigène souvent introduite comme couvre-sol dans les cimetières (ici avec *Sedum album*) Originaires des montagnes de Crimée.



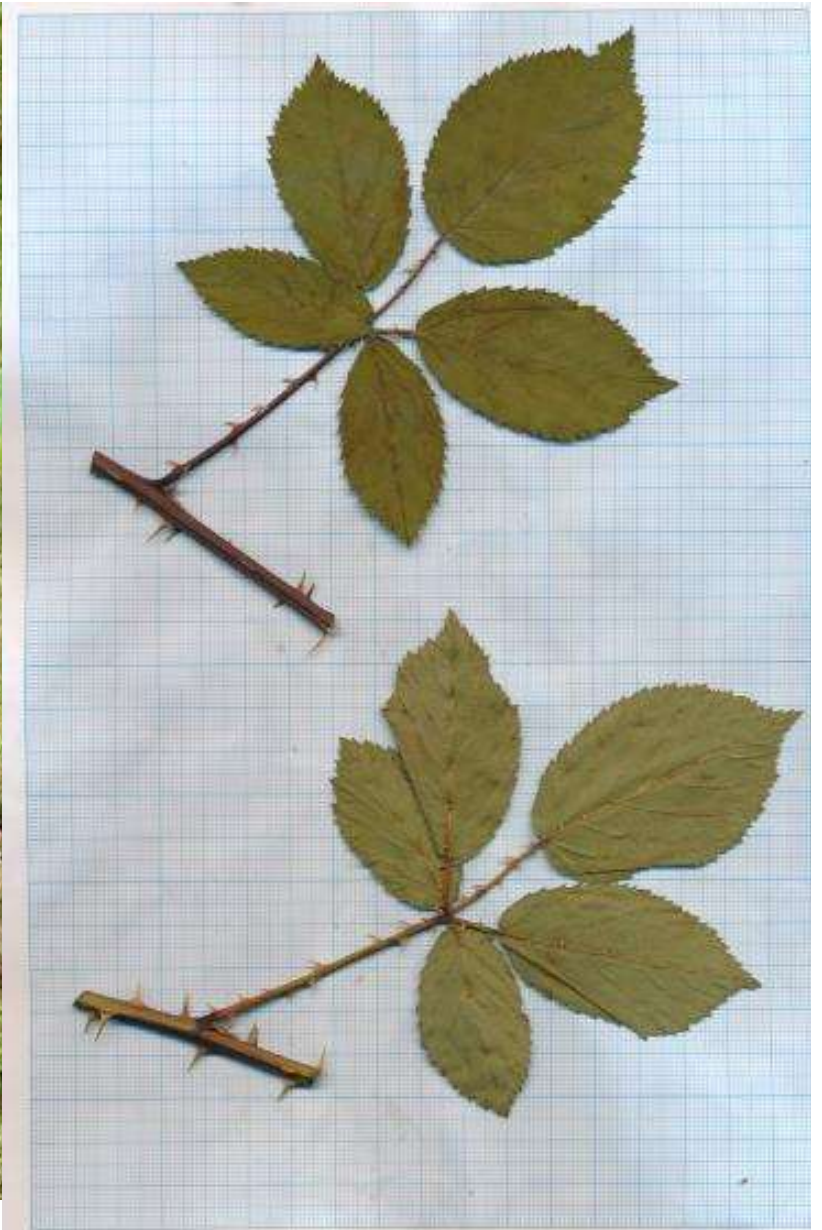
***Silene nicaeensis* sur sables littoraux
à St-Michel-Chef-Chef le 30/01/2022**

- plante glanduleuse couverte de sable
- pétales rougeâtres en dessous
- carpophore velu
- graines réniformes (voir Flora Iberica)
- Écologie** : dunes littorales

-Répartition : méditerranéenne
-Photos/découverte : Dominique Chagneau



Et pour terminer un petit Rubus
pour motiver les botanistes



***Rubus oblongifrons* : un rubus de la sous-section des *Suberecti* (morphotype *fruticosus* dans FG)**

Feuilles poilues à la face supérieure, verte face inférieure et folioles elliptiques
Aiguillons peu nombreux et égaux, pas de glandes stipitées



calice



Remarquez les sépales verts au centre et tomenteux sur les bords

Rubus à rechercher dans les landes ou les moliniaies dans la région

Espèce de répartition atlantique et sub-atlantique

Merci pour attention