

20/04/2024



CONSERVATOIRE
BOTANIQUE NATIONAL
BREST

Bilan des découvertes 2023

Sarthe

*Réunion annuelle des
correspondant.e.s
du CBN de Brest
en Pays de la Loire*



Fabien Dortel

PLANTES INDIGÈNES NOUVELLES

***Vulpia ciliata* Dumort. subsp. *ambigua* (Le Gall) Stace & Auquier**

Vulpie grêle méconnue en dehors du littoral, probablement rare dans l'intérieur mais à rechercher.

Description

- glumes inférieures < 0,5mm
- Glume supérieure subobtuse à subaigüe
- lemmes < 4mm, glabres (≥ 5 mm chez la var. *imberbis* de *V. ciliata* subsp. *ciliata*)

- Julien Geslin (CBN de Brest)



***Vulpia ciliata* Dumort. subsp. *ambigua* (Le Gall) Stace & Auquier**

Vulpie grêle méconnue en dehors du littoral, probablement rare dans l'intérieur mais à rechercher.

Détails de l'observation

- 06/2023
- Lavaré
- Gérard Hunault
- Bas-côté sableux d'une petite route

- Julien Geslin (CBN de Brest)



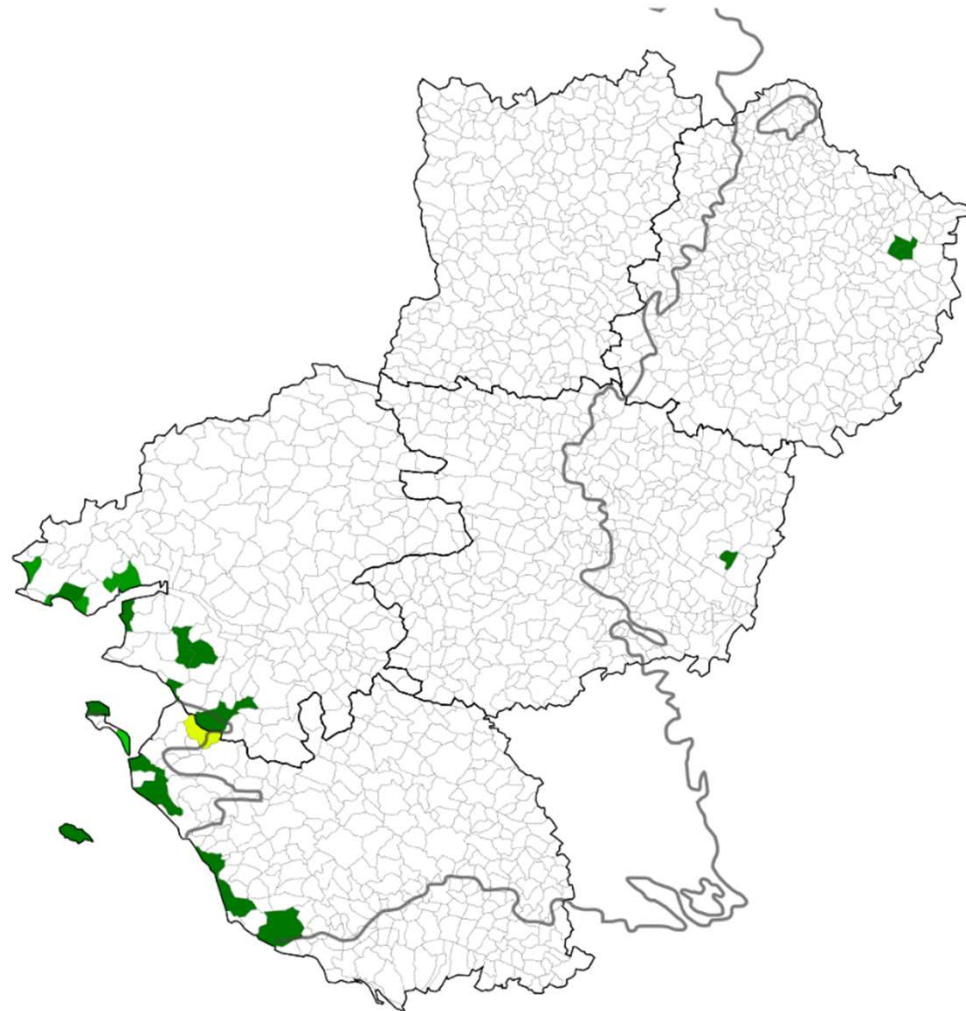
Vulpia ciliata Dumort. subsp. *ambigua* (Le Gall) Stace & Auquier

Vulpie grêle méconnue en dehors du littoral, probablement rare dans l'intérieur mais à rechercher.

Détails de l'observation

- 06/2023
- Lavaré
- Gérard Hunault
- Bas-côté sableux d'une petite route

Carte de répartition à la commune - Région Pays de la Loire



Période d'observation la plus récente

Pas de donnée
 Donnée historique (<1980*)
 1980 - 1990
 1991 - 2000
 2001 - 2010
 > 2010

CONSERVATOIRE
BOTANIQUE
NATIONAL
BREST

Source des données : Base de données Calluna du CBN de Brest, agréant des données récoltées par les correspondant-e-s bénévoles et les agents du CBN de Brest ainsi que par ses partenaires (détail & métadonnées sur www.cbnbrest.fr/eCalluna).
 Les données reflètent l'état actuel des connaissances disponibles au CBN de Brest et ne prétendent pas à l'exhaustivité.

Date d'extraction : 18 avril 2024
 Fond cartographique : BD carto de l'IGN



***Erodium aethiopicum* (Lam.) Brumh. & Thell.
subsp. *pilosum* (Thuill.) Guitt.
(=*Erodium cicutarium*. subsp. *bipinnatum*)**

Erodium méconnu dans l'intérieur des terres, des pelouses sableuses acidiclives à riches en bases

Description

- Feuilles velues-blanchâtres sans poils glanduleux
- Fovéole glabre, sans sillon infrafovéolaire net (poils atteignant la carène de la fovéole)

Belle-Ile-en-Mer, Scuzon (56) - Julien Geslin (CBN de Brest)



***Erodium aethiopicum* (Lam.) Brumh. & Thell.
subsp. *pilosum* (Thuill.) Guitt.
(=*Erodium cicutarium*. subsp. *bipinnatum*)**

Erodium méconnu dans l'intérieur des terres, des pelouses sableuses acidiclives à riches en bases

Détails de l'observation

- 06/2023
- Savigné-sous-le-Lude
- Cécile Mesnage et Guillaume d'Hier

Belle-Ile-en-Mer, Scuzon (56) - Julien Geslin (CBN de Brest)



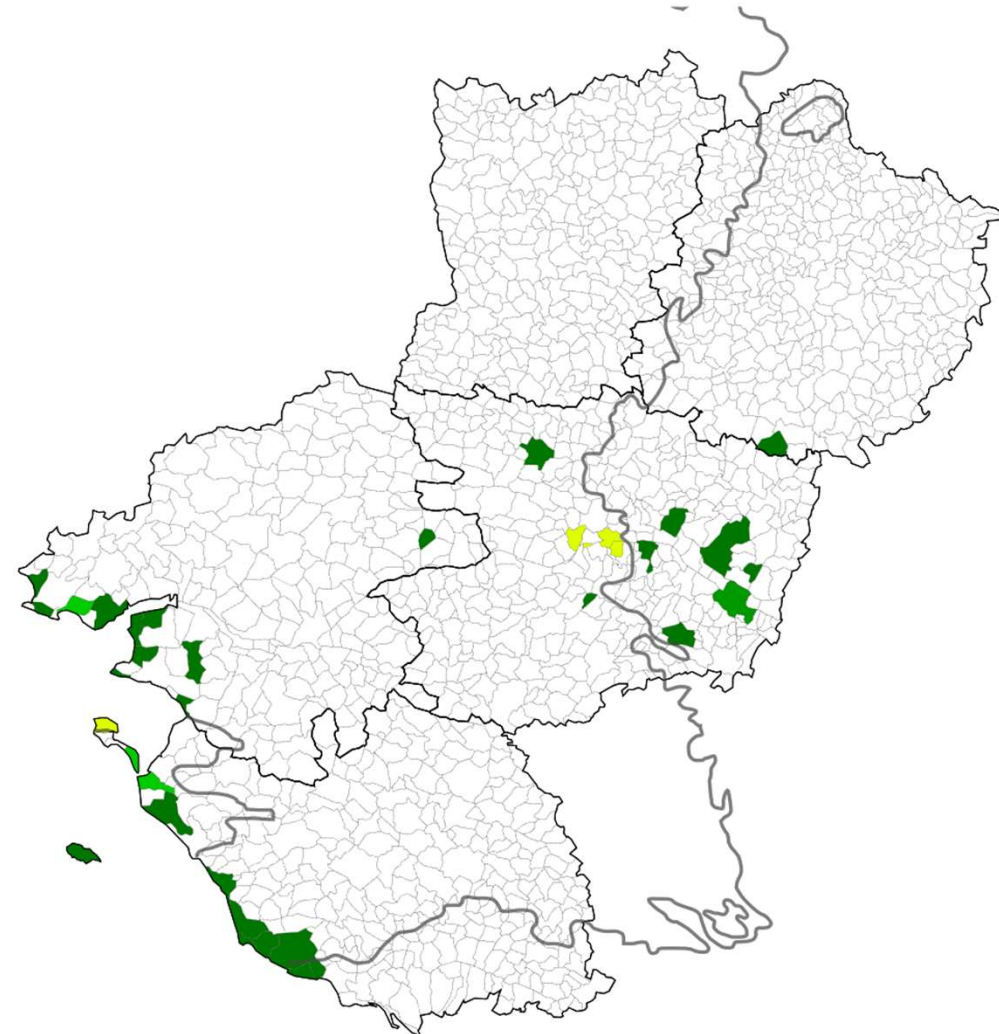
Erodium aethiopicum (Lam.) Brumh. & Thell. subsp. *pilosum* (Thuill.) Guitt.

Erodium méconnu dans l'intérieur des terres, des pelouses sableuses acidiclives à riches en bases

Détails de l'observation

- 06/2023
- Savigné-sous-le-Lude
- Cécile Mesnage et Guillaume d'Hier

Carte de répartition à la commune - Région Pays de la Loire



□ Pas de donnée ■ Donnée historique (<1980*) ■ 1980 - 1990 ■ 1991 - 2000 ■ 2001 - 2010 ■ > 2010
— Limites du Massif Armoricain

cbn
CONSERVATOIRE
BOTANIQUE
NATIONAL
BREST

Source des données : Base de données Calluna du CBN de Brest, agrégeant des données récoltées par les correspondant-e-s bénévoles et les agents du CBN de Brest ainsi que par ses partenaires (détail & métadonnées sur www.cbnbrest.fr/eCalluna). Les données reflètent l'état actuel des connaissances disponibles au CBN de Brest et ne prétendent pas à l'exhaustivité.

Date d'extraction : 18 avril 2024
Fond cartographique : BD carto de l'IGN



**PLANTES INDIGÈNES TRÈS RARES À
RARES, REVUES**

***Epipactis purpurata* Sm.**

Orchidée en danger critique d'extinction dans la région

Description

- Epichile lisse à face interne pourpre pâle
- Feuilles et tiges entièrement anthocyanées



Epipactis purpurata Sm.

Orchidée en danger critique d'extinction dans la région

Détails de l'observation

- 07/2023
- Ancinnes
- Une seule station revue dans son fief de la forêt de Perseigne, sur 4 localités revisitées.
- Taxon probablement en forte régression, à la limite de l'extinction régionale.



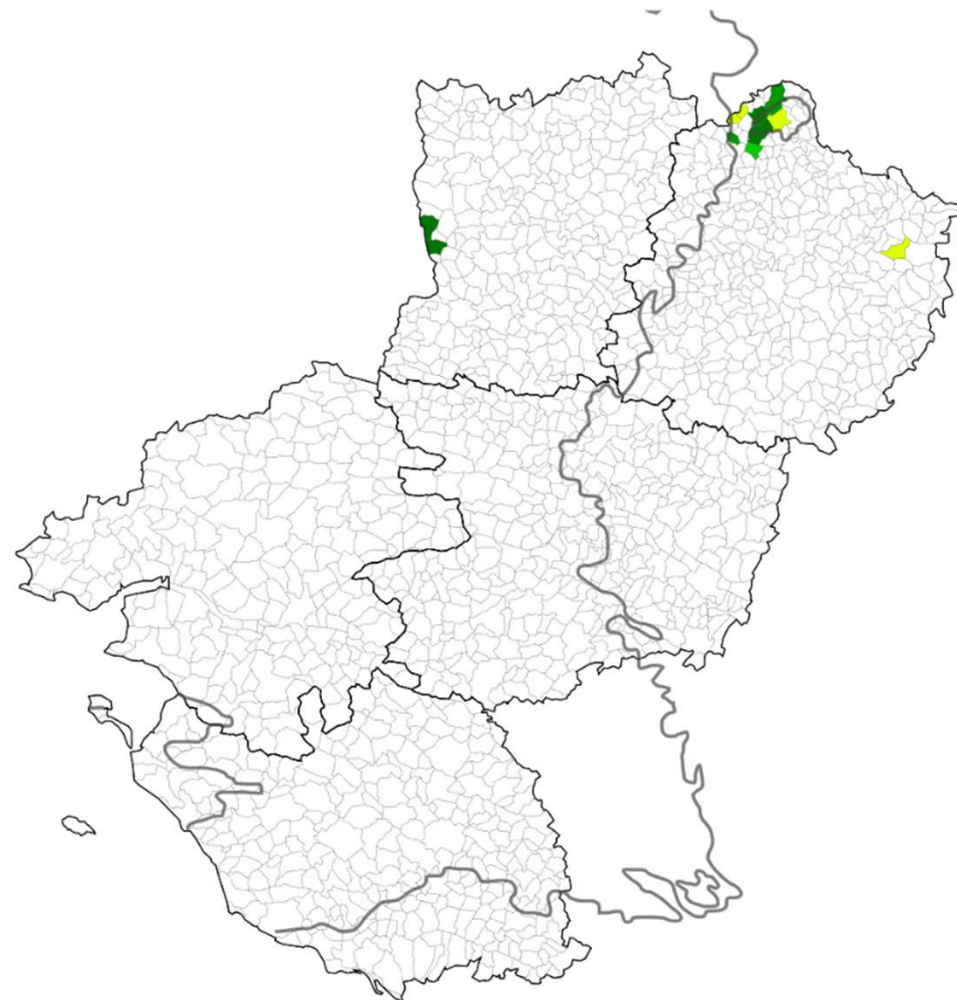
Carte de répartition à la commune - Région Pays de la Loire

Epipactis purpurata Sm.

Orchidée en danger critique d'extinction dans la région

Détails de l'observation

- 07/2023
- Ancinnes
- Une seule station revue dans son fief de la forêt de Perseigne, sur 4 localités revisitées.
- Taxon probablement en forte régression, à la limite de l'extinction régionale.



Pas de donnée
 Donnée historique (<1980*)
 1980 - 1990
 1991 - 2000
 2001 - 2010
 > 2010

Limites du Massif Armoricain * 1970 pour la Normandie

cbn CONSERVATOIRE BOTANIQUE NATIONAL BREST

Source des données : Base de données Calluna du CBN de Brest, agréant des données récoltées par les correspondant-e-s bénévoles et les agents du CBN de Brest ainsi que par ses partenaires (détail & métadonnées sur www.cbnbrest.fr/eCalluna). Les données reflètent l'état actuel des connaissances disponibles au CBN de Brest et ne prétendent pas à l'exhaustivité.

Date d'extraction : 18 avril 2024
 Fond cartographique : BD carto de l'IGN



PLANTES NON INDIGÈNES NOUVELLES

Trifolium stellatum L.

Trèfle méditerranéen-atlantique : accidentel ?

Description

- Plante annuelle faiblement enracinée
- Calice velu, non réticulé/vésiculeux, dents longues et étalées en étoile à maturité
- Fleurs en têtes globuleuses terminales et pédonculées, pétales blanc-rosé



Trifolium stellatum L.

Trèfle méditerranéen-atlantique : accidentel ?

Détails de l'observation

- Lavaré, berme nord de la D85b
- Obs. Gérard Hunault
- Plaque de 0,25m²



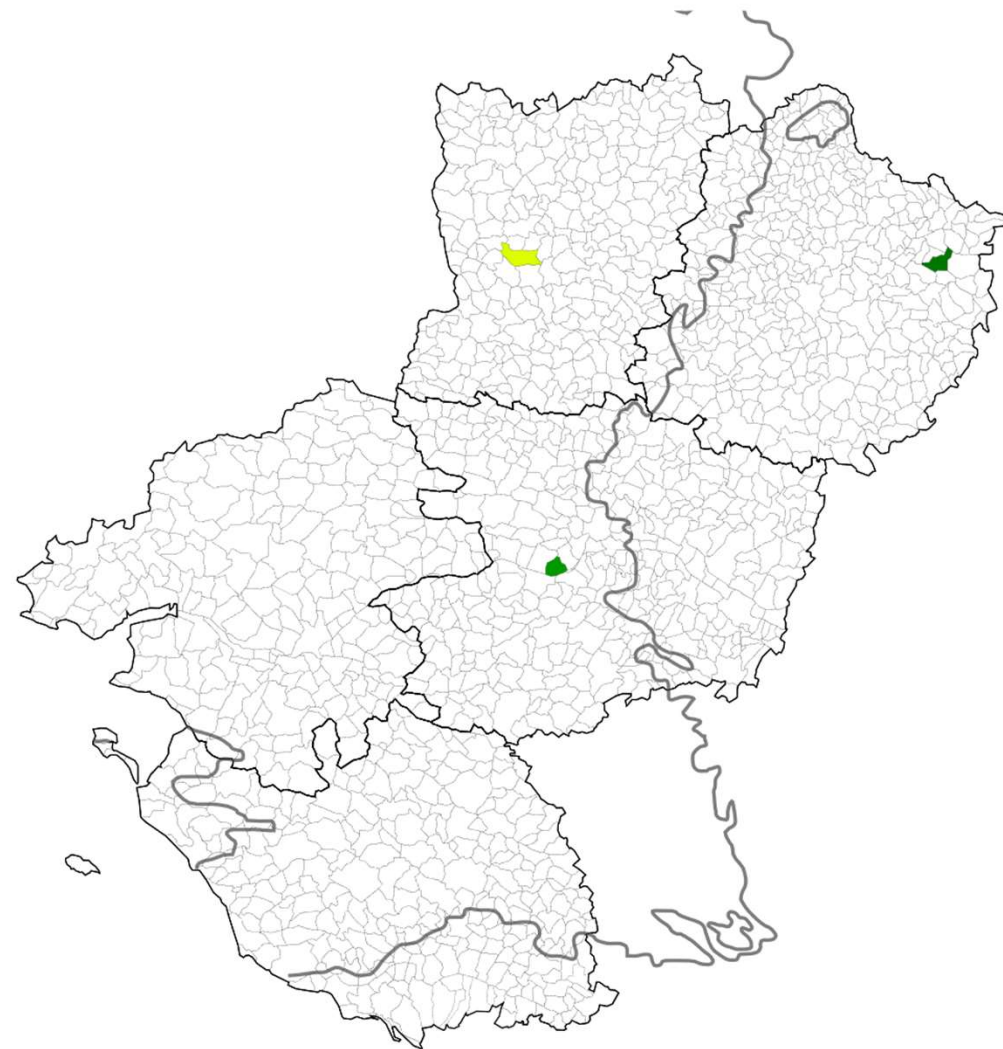
Trifolium stellatum L.

Trèfle méditerranéen-atlantique : accidentel ?

Détails de l'observation

- Lavaré, berme nord de la D85b
- Obs. Gérard Hunault
- Plaque de 0,25m²

Carte de répartition à la commune - Région Pays de la Loire



■ Pas de donnée
 ■ Donnée historique (<1980*)
 ■ 1980 - 1990
 ■ 1991 - 2000
 ■ 2001 - 2010
 ■ > 2010

— Limites du Massif Armoricain

* 1970 pour la Normandie

**CONSERVATOIRE
BOTANIQUE
NATIONAL
BREST**

Source des données : Base de données Calluna du CBN de Brest, agréant des données récoltées par les correspondant-e-s bénévoles et les agents du CBN de Brest ainsi que par ses partenaires (détail & métadonnées sur www.cbnbrest.fr/eCalluna).
Les données reflètent l'état actuel des connaissances disponibles au CBN de Brest et ne prétendent pas à l'exhaustivité.

Date d'extraction : 18 avril 2024
 Fond cartographique : BD carto de l'IGN

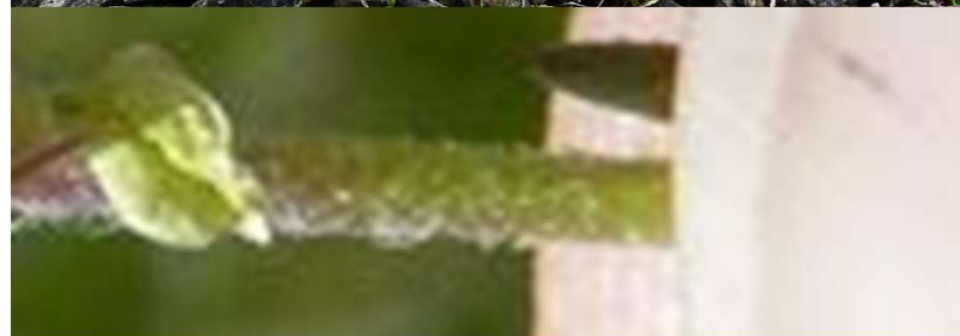
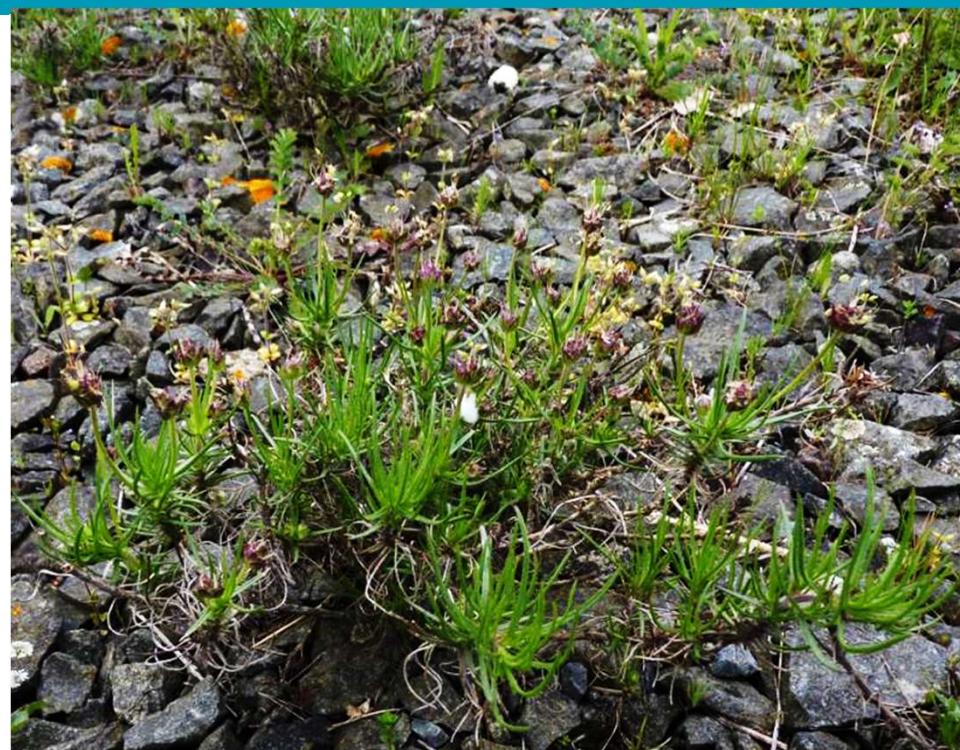


***Plantago sempervirens* Crantz**

Plantain vivace Sud-Ouest européen repéré dans la région depuis 2022 (pourtour bassin sec de rétention des eaux pluviales en Vendée)

Description

- Proche de *P.arenaria* (= *scabra*) mais vivace/ligneux
- Tige et pédoncules à poils tous < 0,2mm

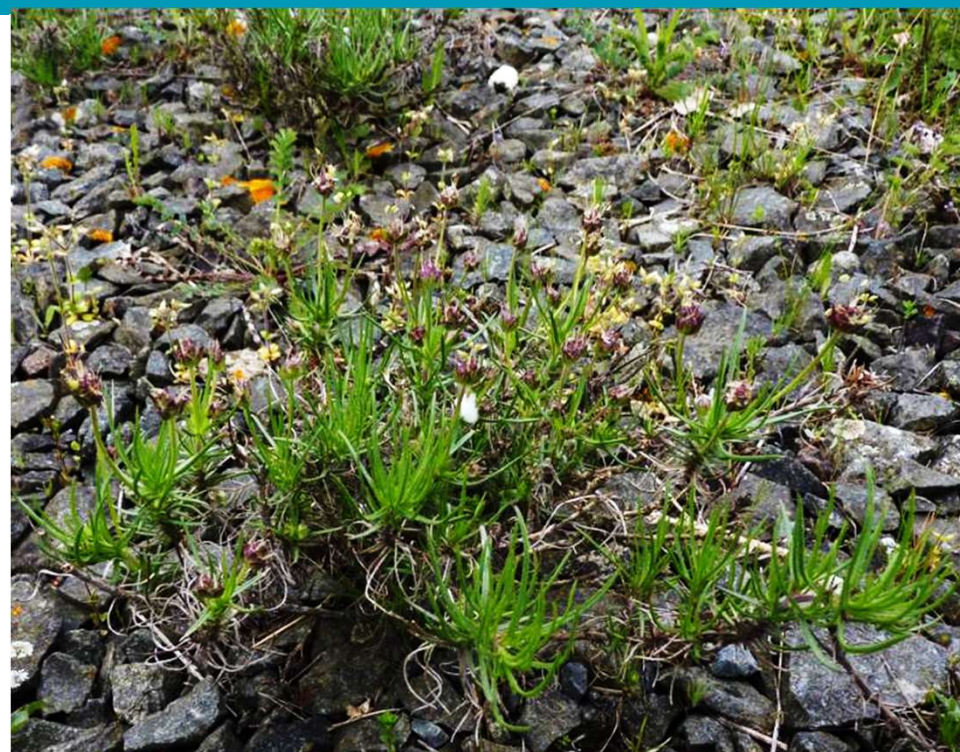


Plantago sempervirens Crantz

Plantain vivace Sud-Ouest européen repéré dans la région depuis 2022 (pourtour bassin sec de rétention des eaux pluviales en Vendée)

Détails de l'observation

- Lavernat, remblais d'autoroute
- Obs. Emmanuel Stratmains
- abondant



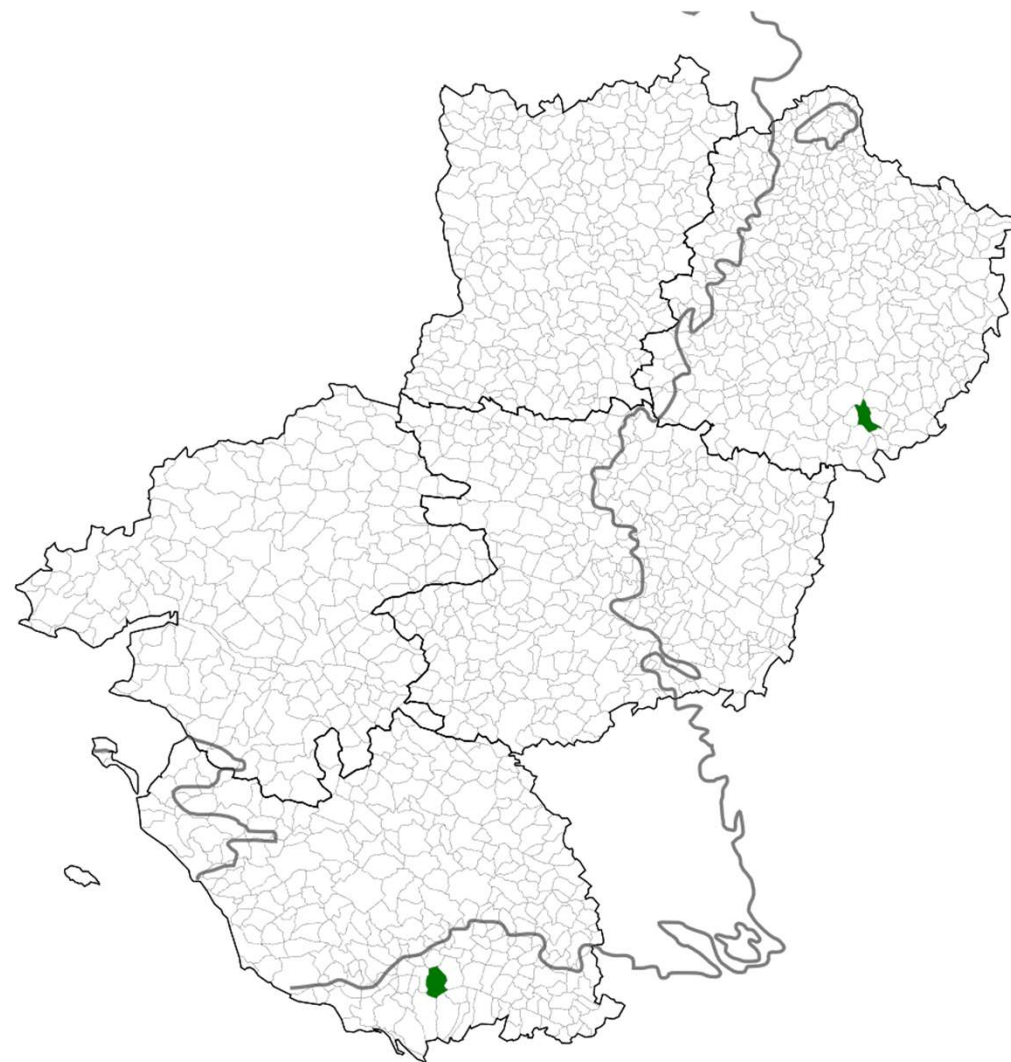
Plantago sempervirens Crantz

Plantain vivace Sud-Ouest européen repéré dans la région depuis 2022 (pourtour bassin sec de rétention des eaux pluviales en Vendée)

Détails de l'observation

- Lavernat, remblais d'autoroute
- Obs. Emmanuel Stratmains
- abondant

Carte de répartition à la commune - Région Pays de la Loire



■ Pas de donnée
 ■ Donnée historique (<1980*)
 ■ 1980 - 1990
 ■ 1991 - 2000
 ■ 2001 - 2010
 ■ > 2010
— Limites du Massif Armorican

cbn
 CONSERVATOIRE
 BOTANIQUE
 NATIONAL
 BREST

Source des données : Base de données Calluna du CBN de Brest, agréant des données récoltées par les correspondant-e-s bénévoles et les agents du CBN de Brest ainsi que par ses partenaires (détail & métadonnées sur www.cbnbrest.fr/eCalluna).
 Les données reflètent l'état actuel des connaissances disponibles au CBN de Brest et ne prétendent pas à l'exhaustivité.

Date d'extraction : 18 avril 2024
 Fond cartographique : BD carto de l'IGN

* 1970 pour la Normandie



ET AUSSI...



cbn
CONSERVATOIRE
BOTANIQUE NATIONAL
BREST

MERCI DE VOTRE ATTENTION

NOS COORDONNÉES

SIÈGE ET ANTENNE
BRETAGNE
52 allée du Bot
29 200 Brest
02 98 41 88 95

ANTENNE
PAYS DE LA LOIRE
28bis rue Babonneau
44 000 Nantes
02 40 69 70 55

SUIVEZ-NOUS
sur Cbnbrest.fr

