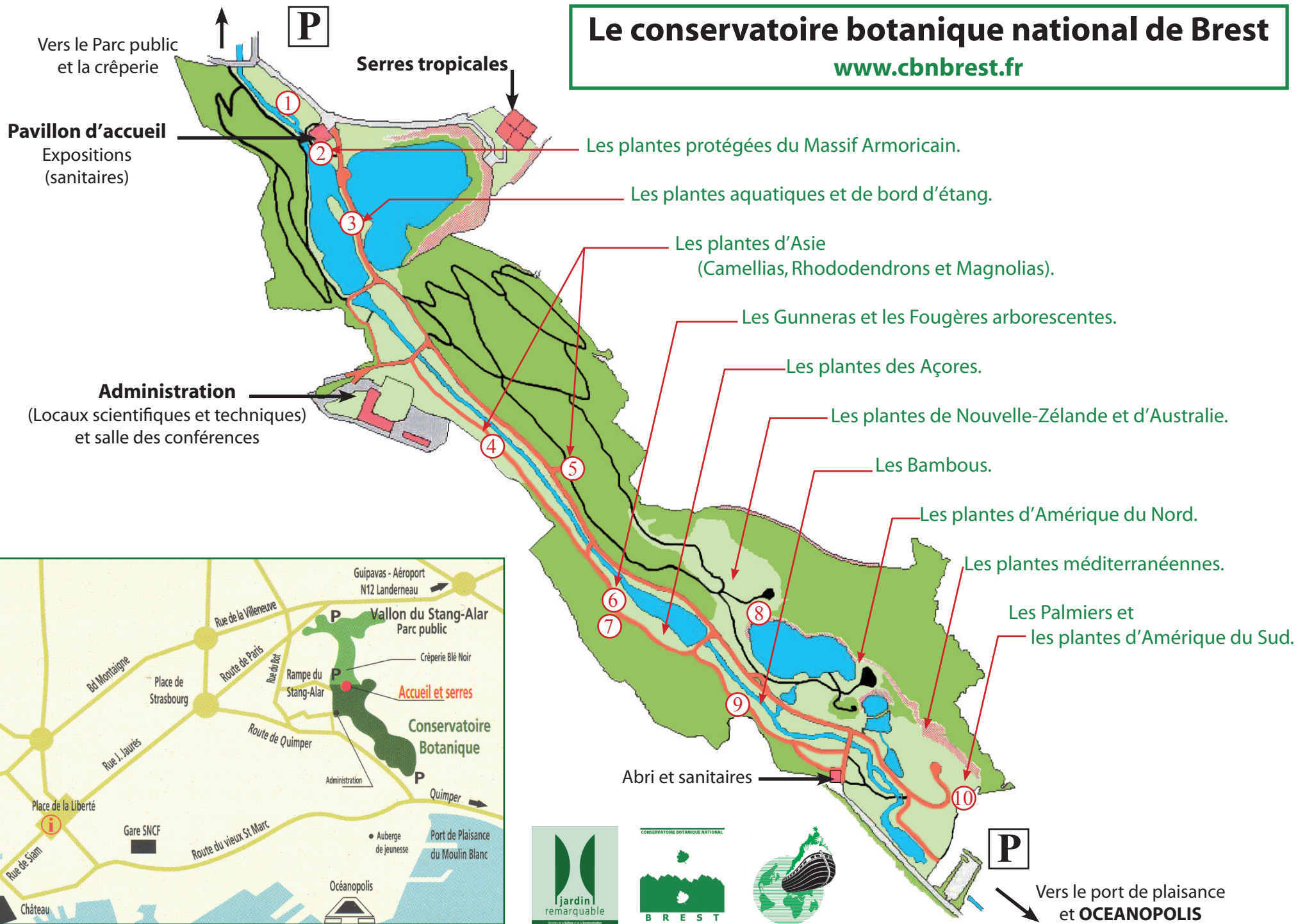


Le conservatoire botanique national de Brest

www.cbnbrest.fr



© Conservatoire botanique national de Brest



1 - Le séquoia géant (*Sequoiadendron giganteum*), famille de Taxodiacées



Le séquoia géant, d'une hauteur de 90 m, n'atteint pas les records de grandeur du *Sequoia sempervirens* (120 m dans son habitat d'origine). Il faut noter que 100 graines de séquoia pèsent moins de 1g. Les séquoias géants sont des arbres qui poussent à l'état naturel uniquement sur les contreforts de la Sierra Nevada en Californie, aux USA, où ils sont assez rares. Le nom de *Séquoia* rend hommage au chef indien See - Qayah (1770-1843) de la tribu Cherokee.

2 - *Limonium humile*, petite statice, famille des Plombaginacées

Plante protégée au niveau national, annexe 1



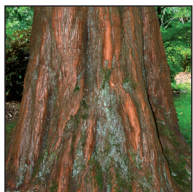
Cette petite plante vivace, à la floraison modeste, se rencontre principalement au nord de l'Europe. En France, les botanistes jugent la situation de cette plante extrêmement préoccupante. Les seules populations de cette espèce recensées en France sont uniquement localisées dans la rade de Brest. Elles sont fortement menacées par une graminée introduite au début du vingtième siècle (*Spartina alterniflora*) qui envahit inexorablement les vases salées où pousse ce *Limonium* qui dépérit alors rapidement.

3 - Le cyprès-chaue (*Taxodium distichum*), famille des Taxodiacées



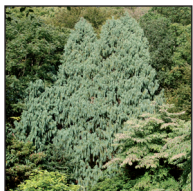
Malgré son nom, cet arbre appartient à la famille du séquoia et non à celle du cyprès. Le cyprès chauve pousse à l'état naturel dans les marécages du sud-est des USA. Pour survivre en ayant la base du tronc en permanence dans l'eau, il développe des racines aériennes, appelées pneumatophores, lui permettant d'assurer sa respiration. A l'automne, ses feuilles deviennent d'un beau brun-cuivré avant de tomber. Son bois est très apprécié en menuiserie car il est réputé pour sa résistance au pourrissement.

4 - *Metasequoia glyptostroboides*, famille des Taxodiacées



Le *Métaséquoia* peut être considéré comme un fossile vivant. En effet, cet arbre était connu des botanistes mais sous forme de fossile et l'on pensait que la plante avait disparue de la surface de la Terre depuis des millions d'années. Pourtant, quelques exemplaires vivants furent découverts en 1941 dans une province reculée de Chine. Ses qualités ornementales et botaniques en font une espèce très intéressante pour les jardins.

5 - Le cyprès du Cachemire (*Cupressus cashmeriana*), famille des Cupressacées



Ce très bel arbre est originaire du Bhoutan, pays situé à l'Est de la chaîne de l'Himalaya. Avec ses rameaux pleureurs et son feuillage bleuté, cette espèce est d'un grand intérêt ornemental. C'est malheureusement une espèce rare en nature, et très peu cultivée car assez délicate : elle est facilement endommagée par le vent et ne supporte pas les longues périodes de chaleur. Le genre *Cupressus* possède une vingtaine d'espèces, dont la plupart sont rares en nature.

6 - Les Fougères arborescentes



Il existe plus de 1000 espèces différentes de fougères arborescentes dans le monde. Elles sont surtout réparties dans les zones tropicales, cependant certaines espèces originaires d'Australie et de Nouvelle-Zélande peuvent être rustiques en zone tempérée. *Cyathea cooperi* a une croissance plus rapide que *Dicksonia antarctica*, mais elle est plus sensible au froid et nécessite d'être entièrement protégée en hiver. Les fougères sont des plantes présentes sur Terre depuis plus de 400 millions d'années. Celles qui poussaient à l'âge du Carbonifère, puis qui se sont fossilisées, ont donné naissance au charbon.

7 - *Gunnera manicata*, famille des Gunneracées



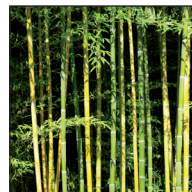
Gunnera manicata est une plante originaire du sud du Brésil. Si elle est cultivée à proximité de l'eau, le développement de ses feuilles peut devenir spectaculaire. A la fin de l'automne, les feuilles des *Gunnera* sont coupées pour être disposées sur le rhizome afin de protéger les bourgeons des rigueurs de l'hiver. Aux beaux jours, la plante produira de nouvelles feuilles qui décorent si merveilleusement les bords de nos étangs.

8 - *Eucalyptus kartzoffiana*, famille des Myrtacées



Les *Eucalyptus* sont originaires d'Australie et de Tasmanie où l'on recense plus de 600 espèces différentes, dont environ 170 sont menacées en nature. C'est malheureusement le cas pour cette espèce originaire de la Nouvelle Galle du Sud, en Australie, dont les populations sauvages sont limitées. Les feuilles de cet *Eucalyptus* sont riches en produits odorants qui parfument aux alentours lors des chaudes journées estivales.

9 - Les bambous, famille des Poacées



Les bambous sont des graminées (comme le blé) allant de quelques dizaines de centimètres à plus de 25 mètres pour *Phyllostachys pubescens*. Il existe 70 genres de bambous soit un millier d'espèces. Certains bambous peuvent être acclimatés dans notre région, à condition de les cultiver dans des terrains riches et frais. Les bambous sont des plantes largement utilisées en horticulture, comme matériau de construction, pour fabriquer des ustensiles, des vêtements, ainsi qu'en alimentation.

10 - Les palmiers, famille des Arecacées



Parmi les palmiers que vous pouvez admirer dans le jardin du Conservatoire botanique, vous rencontrerez des spécimens de *Phoenix*, *Washingtonia*, *Trachycarpus*, *Butia* et *Jubea*. *Jubea chilensis* est un palmier remarquable qui peut atteindre 30 m de haut et 5 m de diamètre dans son habitat naturel au Chili. Les spécimens cultivés au Conservatoire botanique ont été plantés en 1976, à partir de graines provenant de sujets cultivés à Lorient.