



28/01/2017

DECOUVERTES marquantes de l'année 2016 en LOIRE-ATLANTIQUE

Conservatoire Botanique National

CONSERVATOIRE
BOTANIQUE
NATIONAL
DE BREST



Réunion du 28/01/2017
Présentation : Dominique Chagneau



Conservatoire Botanique National de Brest

REDECOUVERTES DEPARTEMENTALES ET TAXONS NOUVEAUX

- ***Avena sterilis* L. subsp. *ludoviciana* (Durieu) Nyman** (redécouverte)
- ***Epilobium roseum* Schreb subsp *roseum*** (nouveau)
- ***Euphorbia platyphyllos* L** (redécouverte)
- ***Fumaria martinii* Clavaud** (nouveau)
- ***Oenanthe xfoucaudii* Tess.** [LR UICN (VU) Nat.]

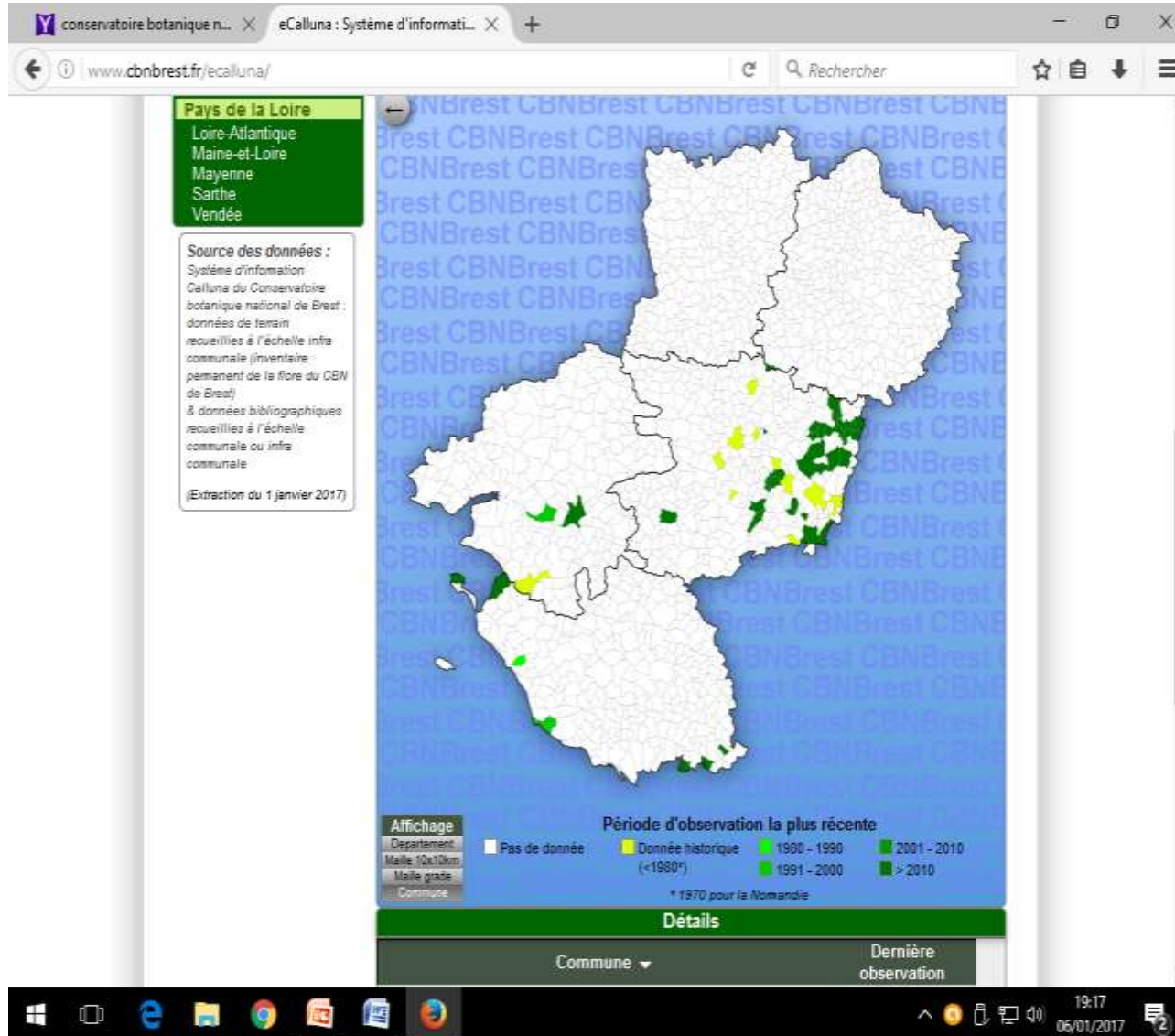
***Avena sterilis* subsp.
*ludoviciana*** à Nantes au
sud de l'île de Nantes sur
ballast le 15/06/2016 (une
donnée à Couëron en
1992)

- Glumes <30 mm (ici 31mm)
- Épillets à 2 fleurs aristées
- Fleurons se détachant en bloc
- Cicatrice ovale: 1,5-2mm

Écologie : moissons, friches,
calcicole



Répartition *Avena sterilis* subsp *ludoviciana* en pays-de-Loire





Epilobium Roseum, le 07/07/2015, photo : JM Dréan

Découverte d'*Epilobium roseum* à Nantes (rue Léon Blum) le 07/07/2015 par Jean-Marie Drean

- Pétioles 4-15mm
 - des poils glanduleux étalés abondants
 - Fleurs rose pâle et boutons penchés
 - graines tronquées uniformément papilleuses
- Ecologie** : milieux humides, bord
-des ruisseaux



Redécouverte d'*Euphorbia platyphyllos* à St Herblon (sortie Erica du 14/05/16) par Raphaël Loic confirmé par D. Chagneau

- Plante monocaulé
- glandes entières
- Capsules à tubercules hémisphériques

Ecologie : cultures et friches surtout sur calcaire



Photo prise le 15/06/2016



Comparaison des feuilles et fruits d'*Euphorbia stricta* (à gauche et *E. platyphyllos* (à droite)



***Fumaria martinii* à Sion-Les-Mines le 25/04/16**

Découverte de *Fumaria martinii*

observé à Sion-les-Mines en avril
puis en octobre à Nord-sur-Erdre
dans des
champs cultivés en agriculture
biologique

- espèce reconnue par Stace mais
incluse dans *Fumaria muralis* dans
FG

- Fleurs grandes 11-13mm

- Grappe de plus de 15 fleurs
nettement plus longue que le
pédoncule

-Sépales entiers légèrement
denticulés à la base



Oenanthe xfoucaudii
tendance lachenalii
au port de Méan à St-
Nazaire par Hermann
Guitton en juillet 2014

Critères de FG :

- F sup. à segments libres entiers ou 5-partites, larges de **1,5-6mm si entiers gnt variables dans la population**
 - (normalement largement cunéiformes voir Danton et Baffray)**
 - **pétiole + ou – canaliculé**
 - Involucre à 4-12 bractées restant vertes
 - ombelle terminale svt à plus de 15 rayons
- Ecologie** : roselières oligo-halophile,



Courriel de JP Reduron

- J'ai pu examiner tes échantillons d' *Oenanthe* du gr. *lachenalii* provenant du port de Méan.
-
- J'arrive à la conclusion qu'ils peuvent être placés au sein d' *Oenanthe x foucaudii* Tesson, mais avec le commentaire suivant.
-
- Les éléments morphologiques vont globalement dans le sens d' *Oe. foucaudii*, notamment la tige sillonnée, les rayons plutôt nombreux, les bractées également nombreuses et persistantes, et bien évidemment son écologie. La morphologie foliaire se limite aux segments linéaires, ce qui est possible dans ma circonscription d' *Oe. foucaudii*, puisque celle que j'ai cultivée se développait en population bimodale (feuilles à segments larges / linéaires). Selon ma conception, *Oe. foucaudii* **correspond à un écotype de milieux saumâtres au sein du complexe spécifique *lachenalii*** : ce qui veut dire pour des plantes allogames et sympatriques, la possibilité d'échanges de gènes entre les 2 taxons; je placerais donc plus finement tes spécimens dans la variation d' *Oe. foucaudii* tendant vers *Oe. lachenalii*, autrement peut-être un hybride infraspécifique au sein du complexe spécifique.
- N'oublions que les rangs taxonomiques sont clairement polysémiques et que leur signification dépend - entre autres - de la biologie et de la conception de l'espèce (dont on admet aujourd'hui 25 définitions valables...). Je ne crois pas trop à l'influence d' *Oe. crocata* à floraison nettement printanière alors que le groupe *lachenalii* est estival.

Une variété et une sous-espèce nouvelle pour la Loire-Atlantique

- ***Filipendula ulmaria* (L.) Maxim. var. *denudata* (J.Presl & C.Presl) Maxim.**

Observé par Fabien Dortel à Saint-Aubin-des-Chateaux.

- ***Pastinaca sativa* L. subsp. *sylvestris* (Mill.) Rouy & Camus**

Observé par Cécile Mesnage à Treffieux

NOUVELLES STATIONS de TAXONS RARES

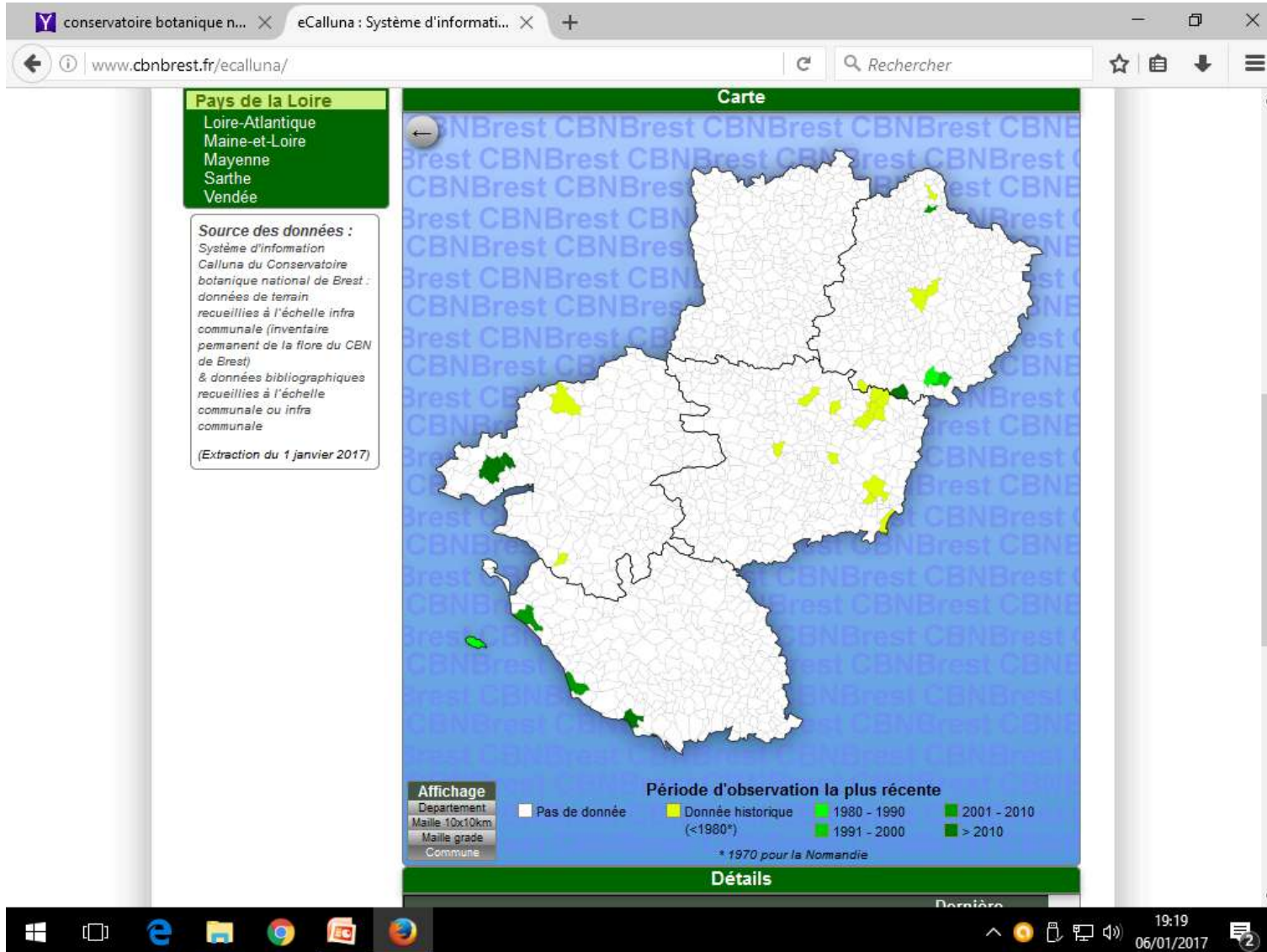
- ***Anacamptis palustris* (Jacq.) R.M.Bateman, Pridgeon & M.W.Chase** [LR UICN (VU) Reg PDL]
- ***Asterolinon linum-stellatum* MILL.** [LR UICN (VU)]
- ***Avenula pubescens* (Huds.) Dumort. subsp. *Pubescens***
- ***Cicuta virosa* L.** [LR UICN (EN)]
- ***Epipactis palustris* (L.) Crantz**
- ***Lycopodiella inundata* (L.) Holub** [LR UICN (CR) Nat]
- ***Medicago rigidula* (L.) All.** [LR UICN (VU)] :
- ***Triglochin palustris* L.** [LR UICN (VU) Reg PDL]



**Station d'*Anacamptis palustris* à la Butte aux Pierres sur St Joachim
21/06/2016 (Photo Aurélia Lachaud)**



Répartition d'*Anacamptis palustris* en Pays-de-Loire





Station d'une centaine de pieds d'*Asterolinon linum-stellatum* à la Turballe le 19/05/16
(photo A Lachaud)

***Asterolinon linum-*
stellatum (=**
***Lysimachia linum-*
stellatum)**

Famille : Primulacées

- Feuilles opposées
aiguës d'un vert clair

- corolle très petite

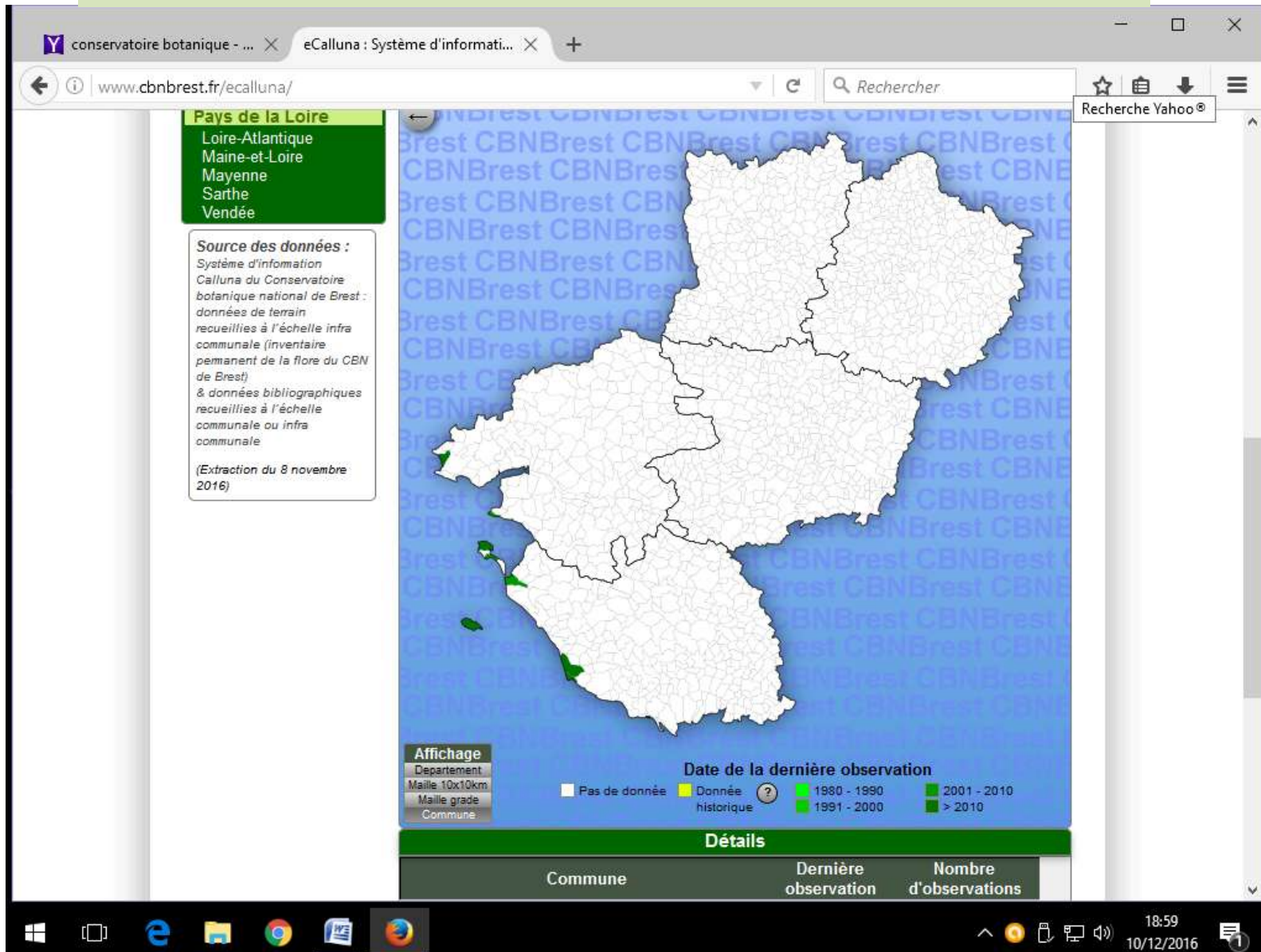
- Capsule entourée du
calice étalé en étoile

Habitat: pelouse ouverte
à thérophytes

Répartition :
Méditerranéenne -
atlantique



Répartition d'*Asterolinon linum-stellatum* en Pays-De-Loire





Station d'*Avenula pubescens* à Arthon le 12/06/2016 (photo D Chagneau)

Redécouverte d'*Avenula pubescens* subsp. *pubescens* à Arthon-en-Retz

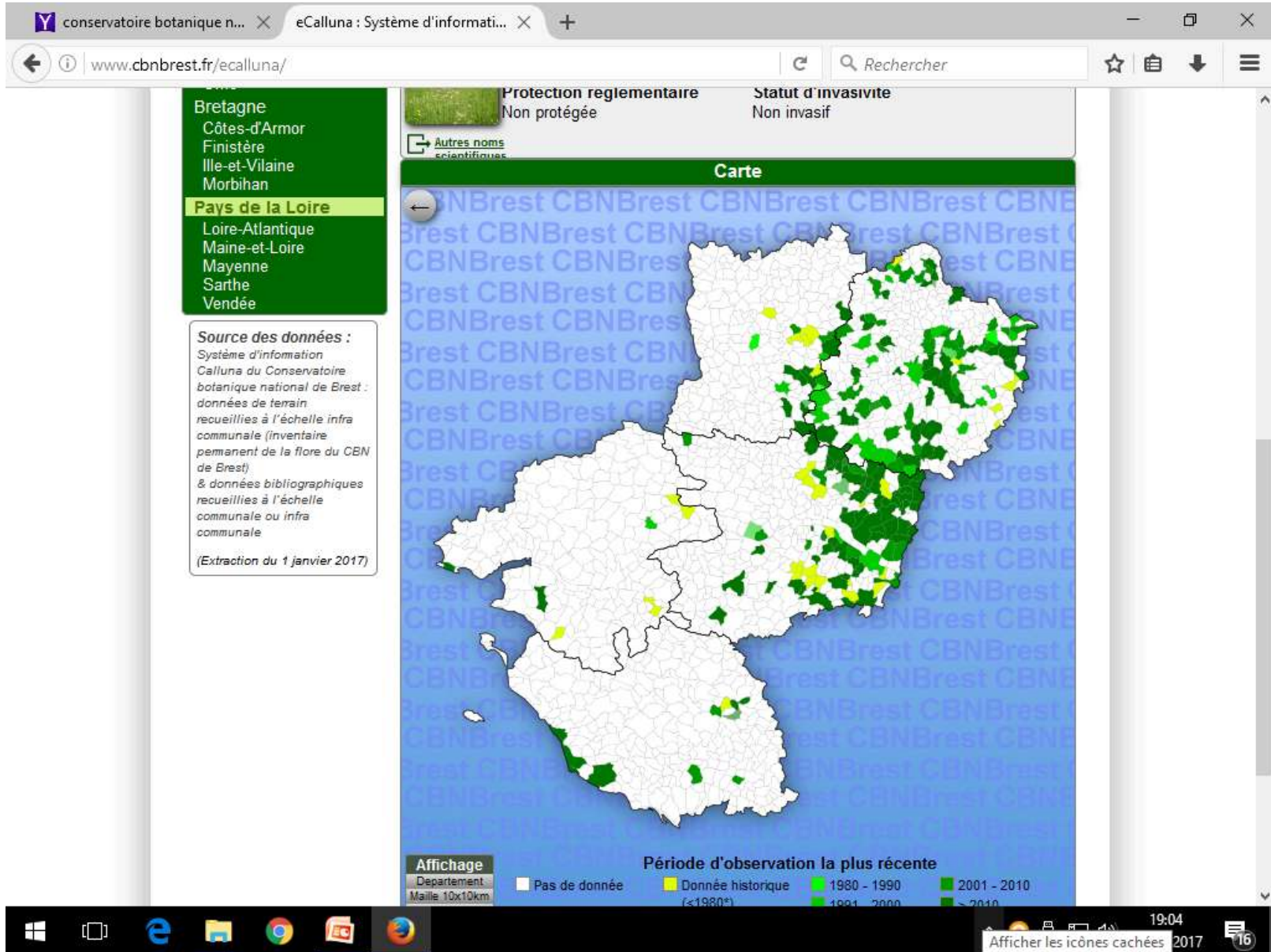
- Feuilles inférieures et gaines inférieures velues

- épillets à 2 -3 fleurs aristées
blanc argenté –violacée

- **Ecologie** : dunes, friches sur calcaire



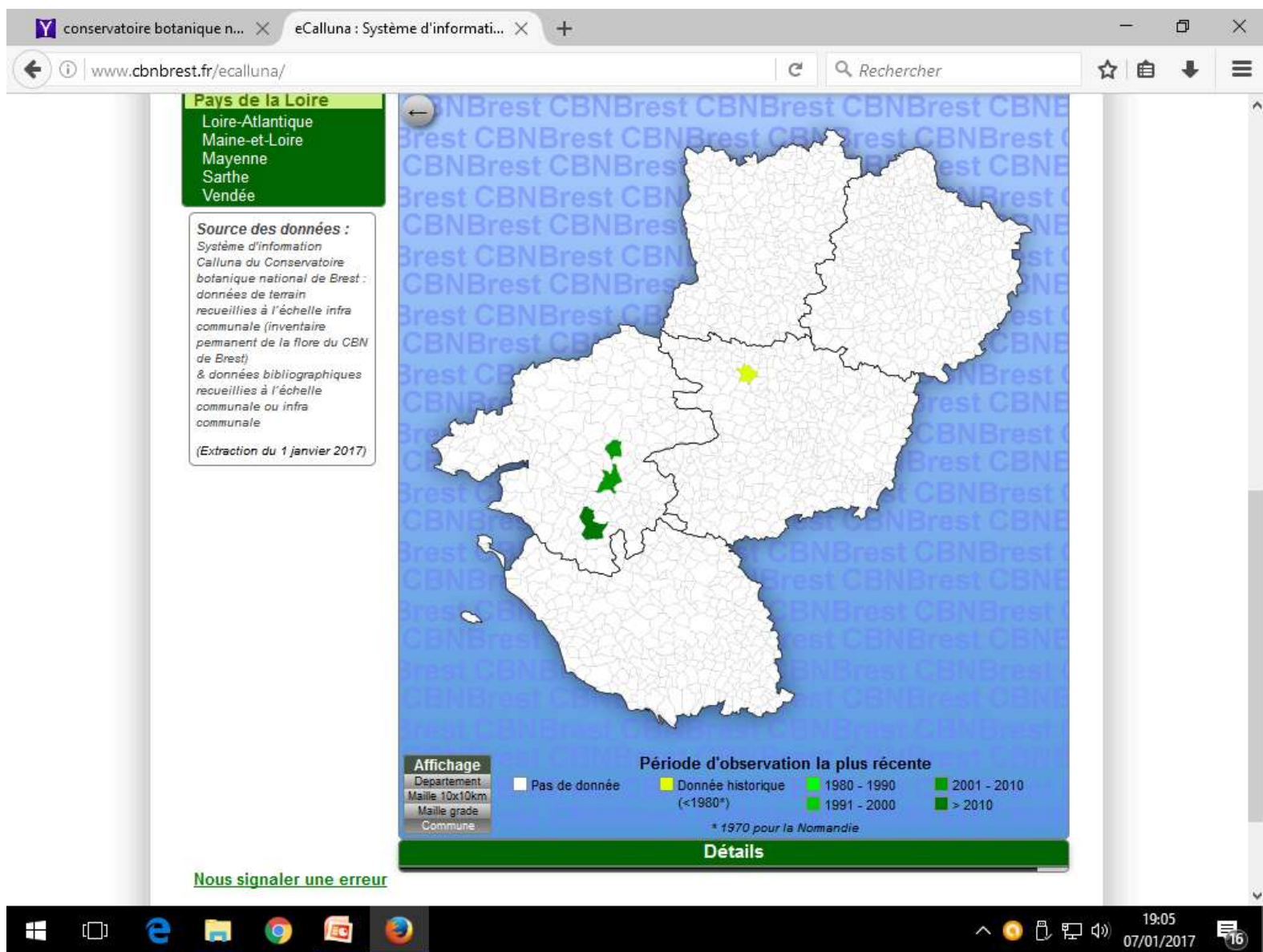
Répartition d'*Avenula pubescens* subsp *pubescens* en Pays-de-Loire





Un pied de *Cicuta virosa* au bord du lac à St Philbert-de-Grand-Lieu, le 18/10/2016 (photo D. Chagneau)

Répartition de *Cicuta virosa* en Pays-De-Loire





***Epipactis palustris* dans une dépression à St Brévin les Pins le 10/07/2016 (photo D Chagneau)**

Répartition d'*Epipactis palustris* en Pays-de-Loire

conservatoire botanique n... eCalluna : Système d'informati... +

www.cbnbrest.fr/ecalluna/ Rechercher

Manche
Orne
Bretagne
Côtes-d'Armor
Finistère
Ille-et-Vilaine
Morbihan
Pays de la Loire
Loire-Atlantique
Maine-et-Loire
Mayenne
Sarthe
Vendée

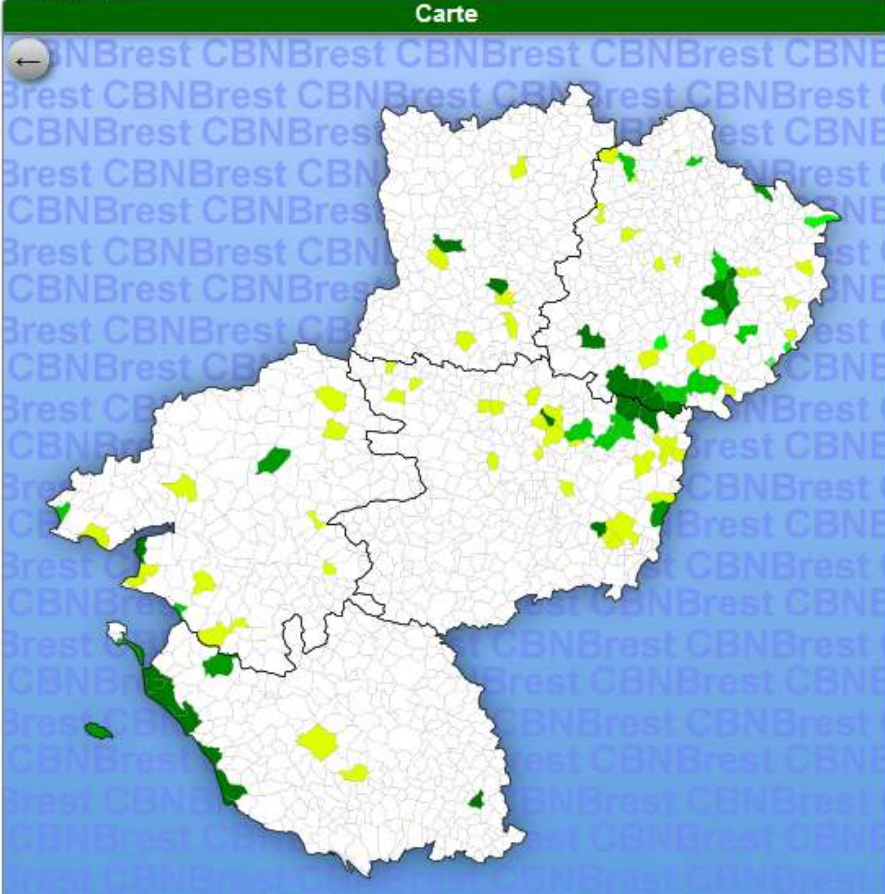
Source des données :
Système d'information
Calluna du Conservatoire
botanique national de Brest :
données de terrain
recueillies à l'échelle infra
communale (inventaire
permanent de la flore du CBN
de Brest)
& données bibliographiques
recueillies à l'échelle
communale ou infra-
communale
(Extraction du 1 janvier 2017)

Indigène
Protection réglementaire
Non protégée

Basse-Normandie (NT)
Pays de la Loire (NT)
Statut d'invasivité
Non invasif

Autres noms
scientifiques

Carte



Affichage Période d'observation la plus récente



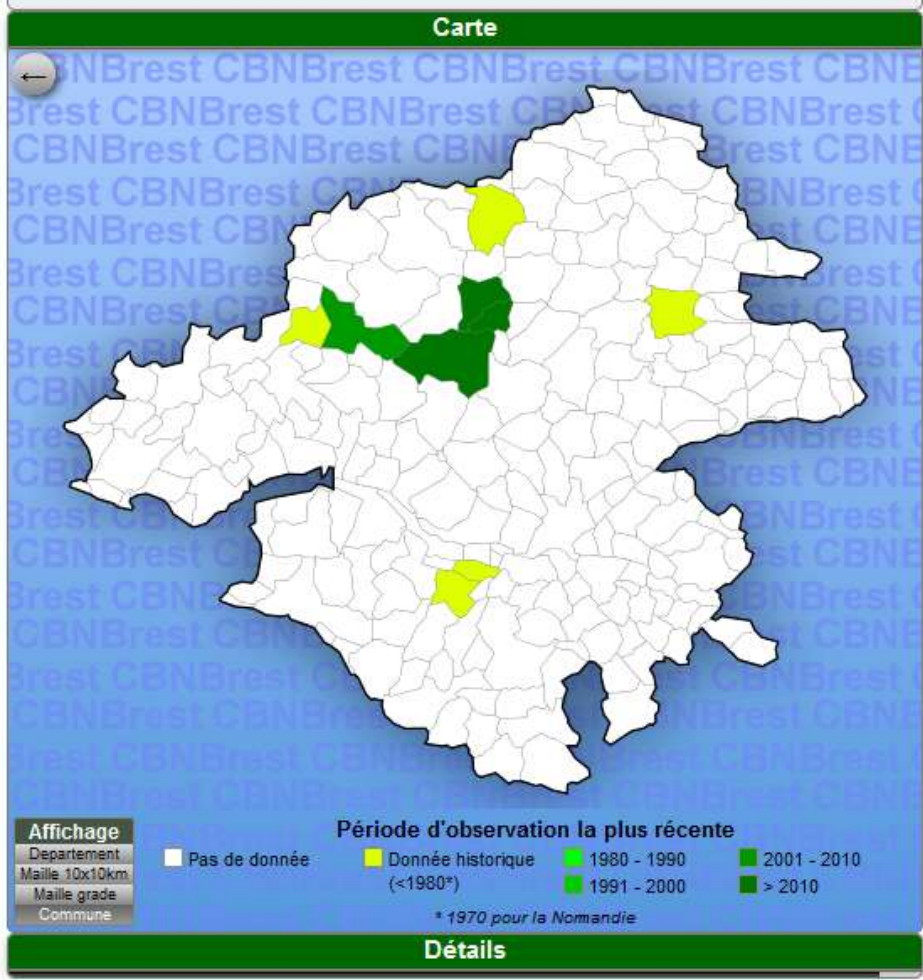
Découverte de 7 jeunes pieds de *Lycopodiella inundata* dans la sablière des Charrais à la Grigonnais par Christian Besson le 11/09/16 (Réserve Bretagne Vivante) photo C Besson)

Répartition de *Lycopodiella inundata* en Loire-Atlantique

- Pays de la Loire
- Loire-Atlantique**
- Maine-et-Loire
- Mayenne
- Sarthe
- Vendée

Source des données :
Système d'information
Calluna du Conservatoire
botanique national de Brest :
données de terrain
recueillies à l'échelle infra
communale (inventaire
permanent de la flore du CBN
de Brest)
& données bibliographiques
recueillies à l'échelle
communale ou infra
communale

(Extraction du 1 janvier 2017)



[Nous signaler une erreur](#)

Medicago rigidula à Donges près de la Loire , le 09/06/16 (photo D. Chagneau)



Medicago rigidula

dernier obs : 2005 à St Etienne de Montluc

- Fleurs jaunes, petites
par 1 ou 2 sur un
pédoncule aristé

-gousse couverte de poils
glanduleux à épines
toutes crochues à l'apex

-**Ecologie** : friches
eutrophiles surtout sur
calcaire et aussi sur
sables ou schistes



Redécouverte du *Triglochin palustris* à Lavau-sur-Loire par D. Chicouène en 2015 puis D. Hamon en 2016, sortie Erica du 10/09/16
Famille : juncacinacées

-Rhizome traçant donc colonie lâche

-Feuille semi-canaliculé sur toute la longueur

-Fruits murs dressés contre l'axe à 3 Carpelles

-**Ecologie** : prairie humide oligotrophile parfois sub-halophile



Photo D Hamon

NOUVEAUX TAXONS NON INDIGENES nouveaux ou très rares

- ***Amsinckia calycina* (Moris) Chater**
- ***Avena strigosa* Schreb.** (nouveau) non illustré
- ***Euphorbia humifusa* Willd. Ex Schltr**
- ***Trifolium angulatum* Waldst. & Kit.** (nouveau – indigénat incertain)
- ***Verbascum sinuatum***
- ***Viola suavis* M.Bieb.**



***Amsinckia calycina* à Basse-Goulaine le 27/03/2016 (Photo Thomas Cherpitel)**



Euphorbia humifusa à Oudon le 06/08/16 (cimetière) photo F. Bahuault

Découverte de *Trifolium angulatum* à Machecoul, Bourgneuf et aux Moutiers-en-Retz (indigénat incertain)

-Plante glabre à tige en zig-zag

-Pédoncule égalant ou plus court que la feuille adjacente

-Fleurs restant roses jusqu'au flétrissement, étendard acuminé

- calice à 5 nervures nettes et à dents aiguës nettement plus longues que le tube

Ecologie : prairies sub-halophiles, champs présentant une certaine fraîcheur, salines



Photos D. Chagneau



***Trifolium angulatum* le Grand Village à Machecoul le 07/06/2016 (photo D.Chagneau)**

***Verbascum sinuatum* observé par Joseph Fleury dans le site Arcelor-Mittal d'Indre
(photos J Fleury)**

- Feuilles pennatilobées
- filets des étamines à poils violets, anthères toutes semblables insérés transversalement
- **Ecologie** : friches thermophiles



Viola suavis échappé dans une rue à Pornic

- Présence de stolons
- Fleurs légèrement odorantes bleu clair
- Éperon blanc pointu
- Style flexueux à bec retroussé fin
- Stipules fimbriées
- **Origine**: méditerranéenne (sud-est)



Et un Rubus de la série Radula

R. leightonii Lees ex Leighton [R.
ericetorum Lef. ex Genev.]



Chéméré, les Iles Enchantées le 30/06/2016

Caractères de *Rubus leigtonii*

Primocanne

- Folioles digitées, blanches tomenteuses en dessous
- pétiolule de la foliole terminale très long
- Pétiole plus long que les folioles basales
- Tige avec des aiguillons droits nombreux : 5 à 15/5cm
- Micro-aiguillons et glandes stipitées nombreuses, poils rares



Vritz 29/06/2014





La Floricanne

- Feuilles absentes à l'apex
- Pétales roses vif
- Étamines longues roses
- Sépales réfléchis
- styles rouges à la base
- Carpelles tous velus
- Réceptacle velu



FIN

merci de votre attention et merci à ceux
qui ont envoyé leurs photographies

