

20/04/2024



CONSERVATOIRE
BOTANIQUE NATIONAL
BREST

Réunion d'information des botanistes bénévoles du CBN de Brest

Inventaire permanent de
la flore et des lichens :
Bilan 2023

Emmanuel Quéré - Gaëtan Masson





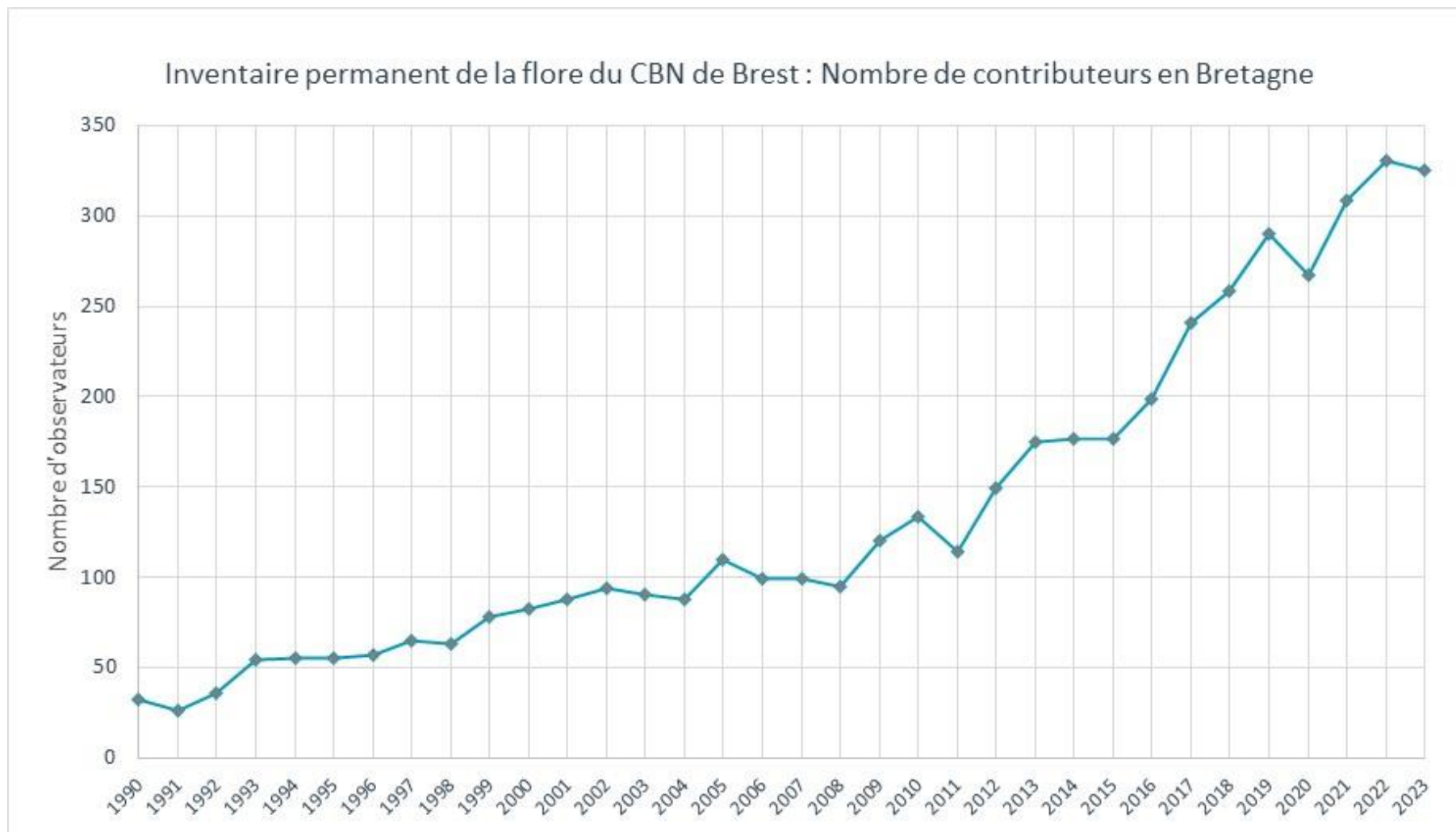
Sorties botaniques

13 sorties flore vasculaire

4 sorties bryoflore

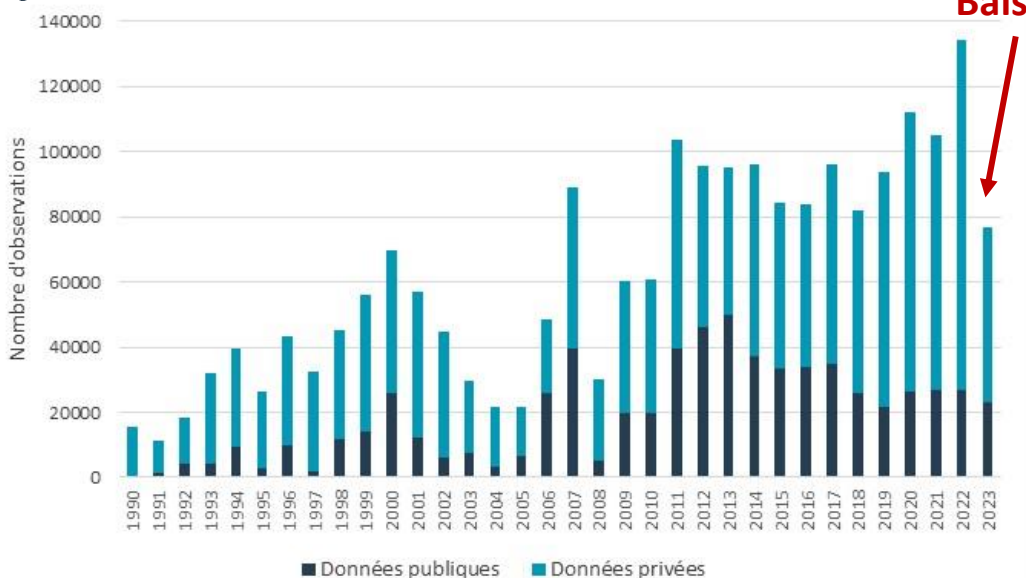


En 2023, 324 personnes ont contribué à l'inventaire

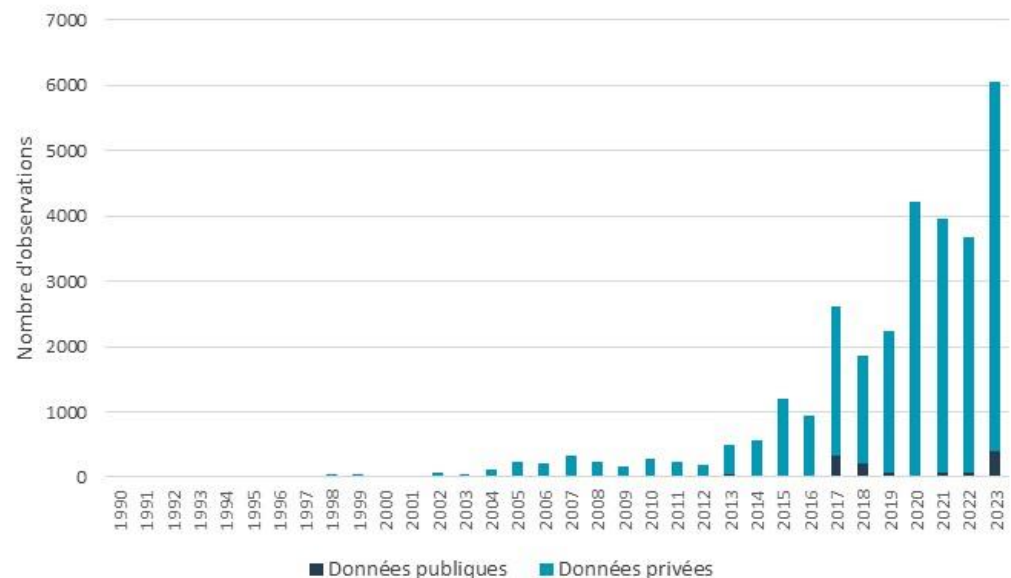




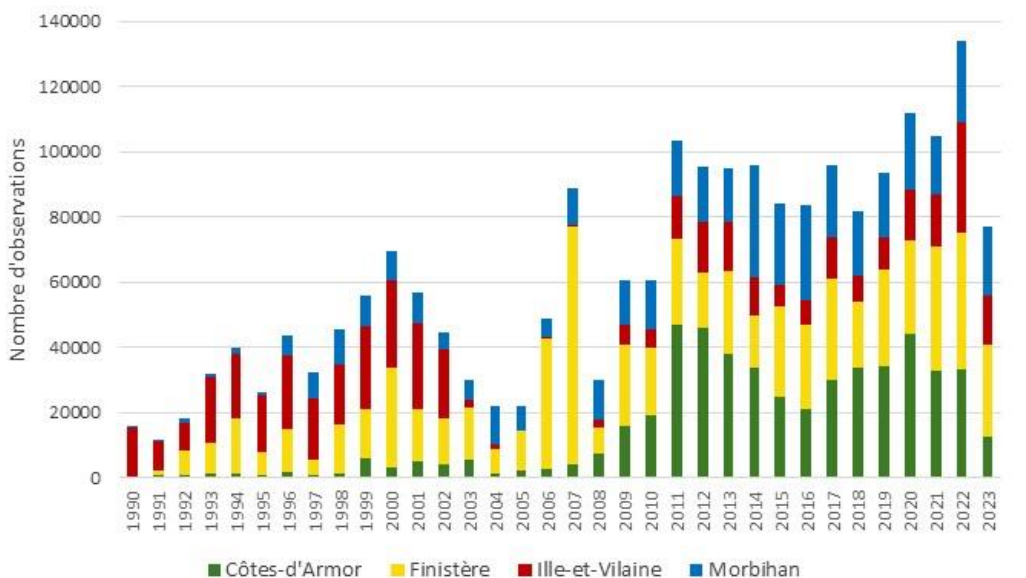
Trachéophytes : évolution du nombre d'observations



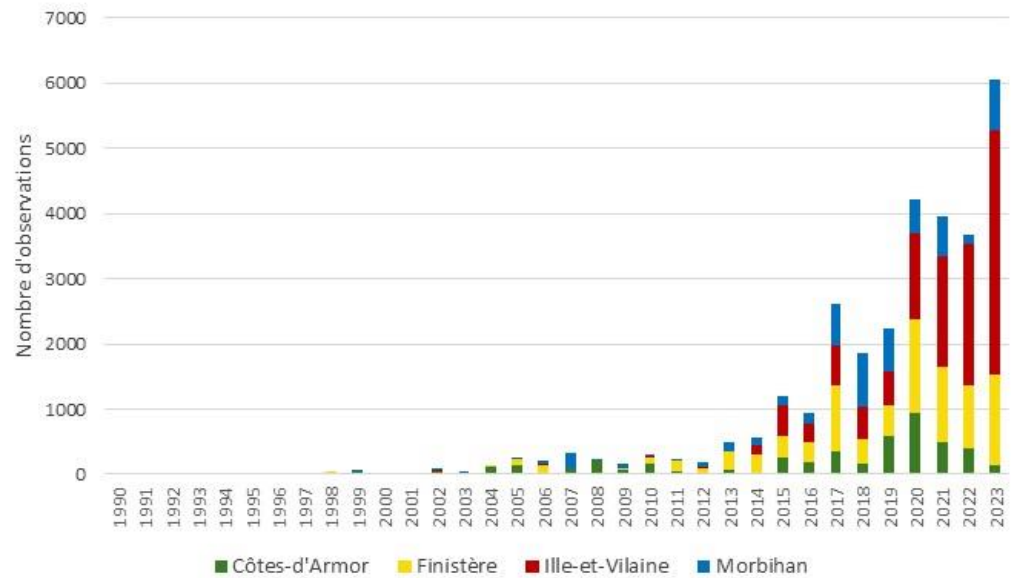
Bryophytes : évolution du nombre d'observations



Trachéophytes : répartition des observations par département

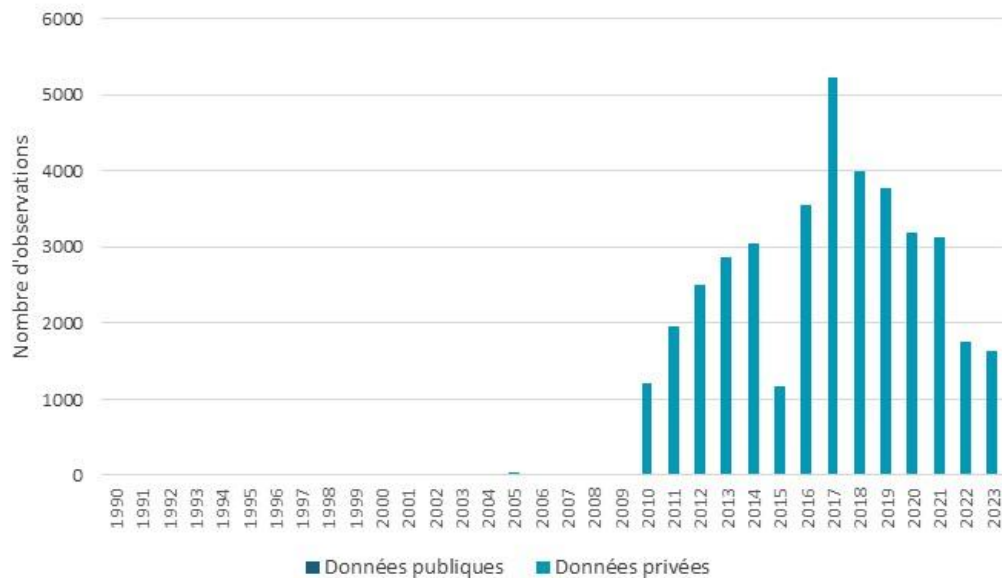


Bryophytes : répartition des observations par département

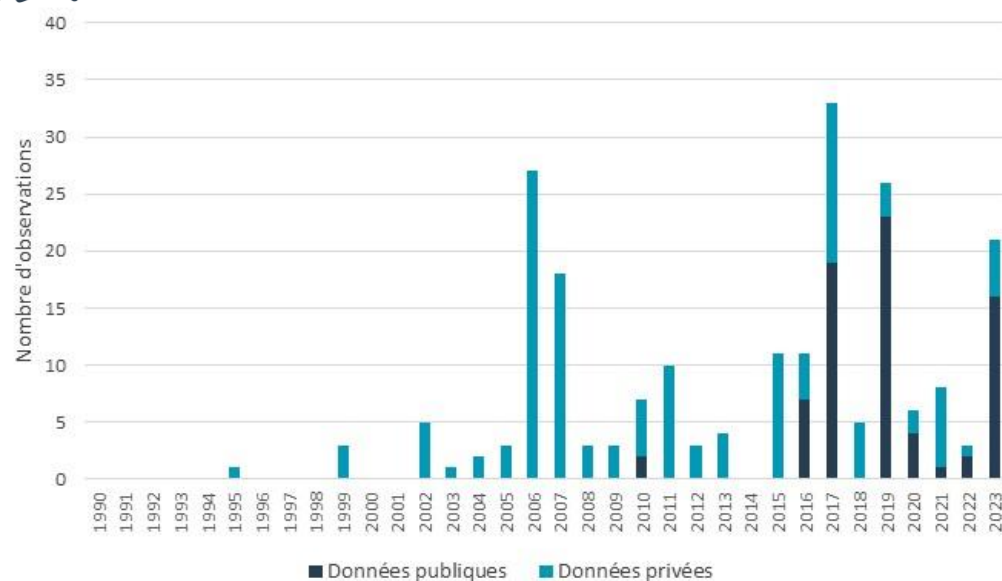




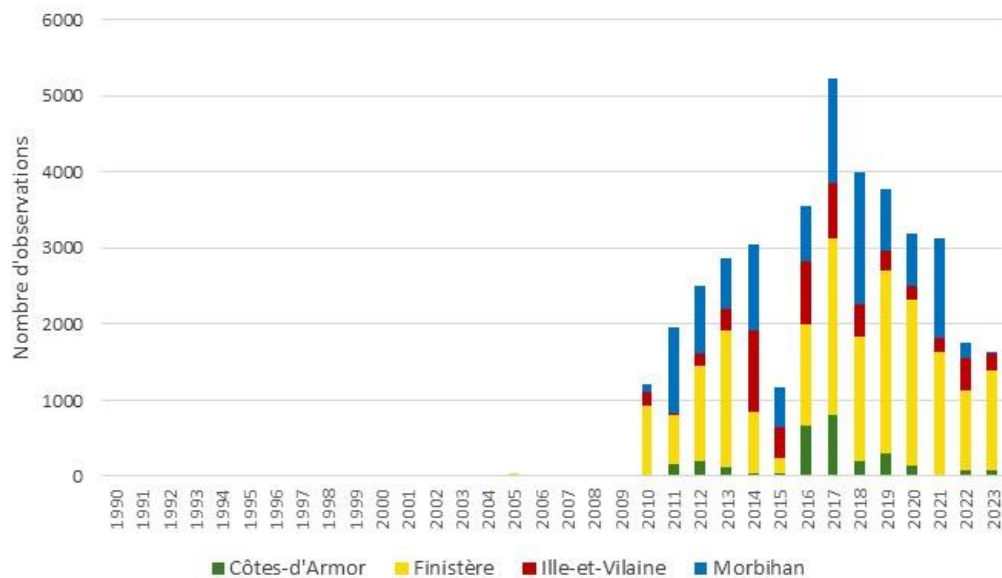
Lichens : évolution du nombre d'observations



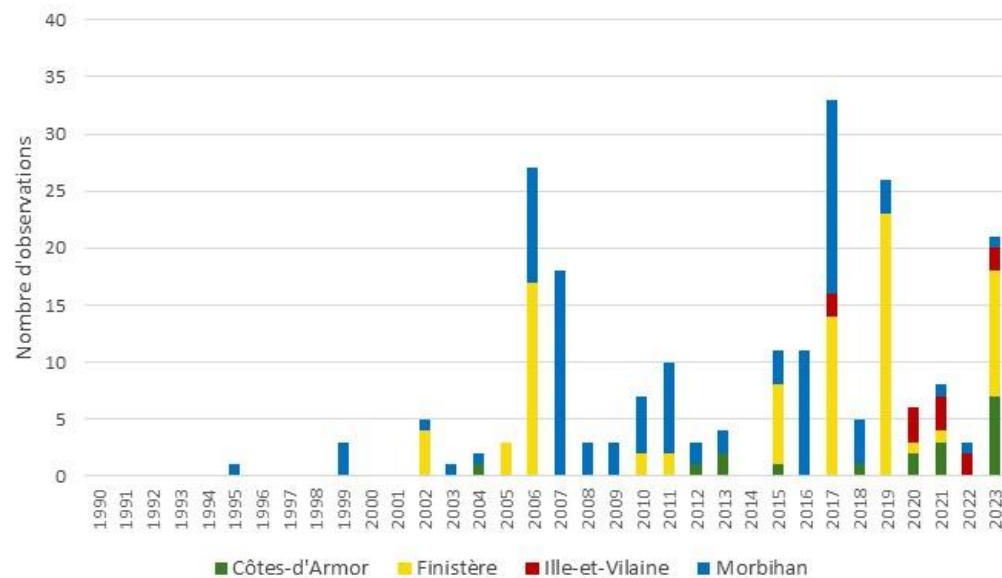
Characées : évolution du nombre d'observations



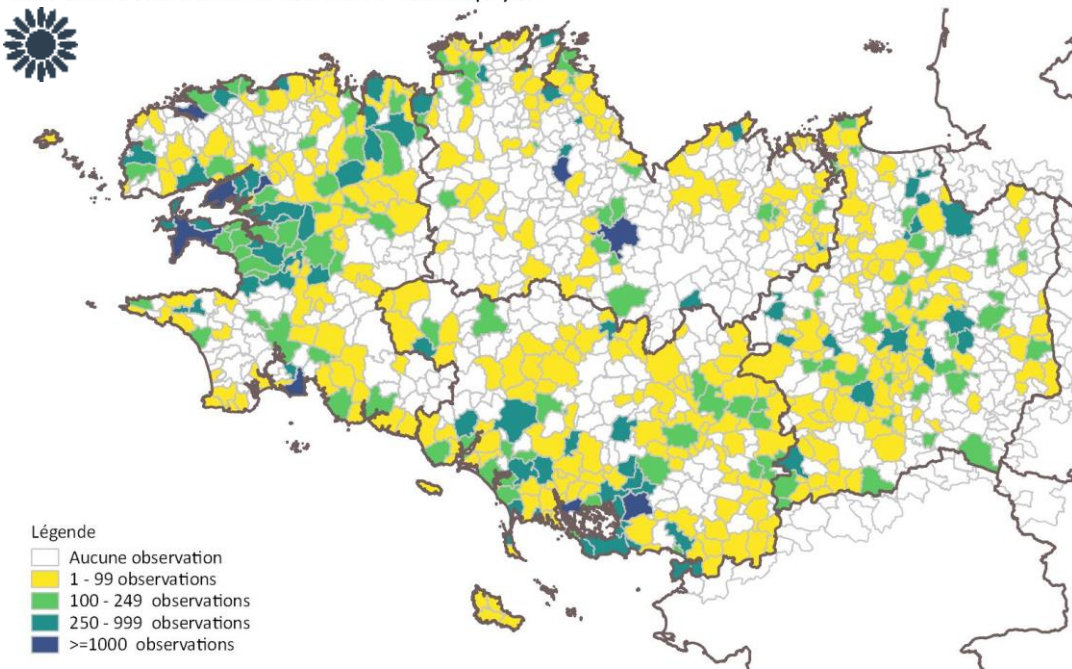
Lichens : répartition des observations par département



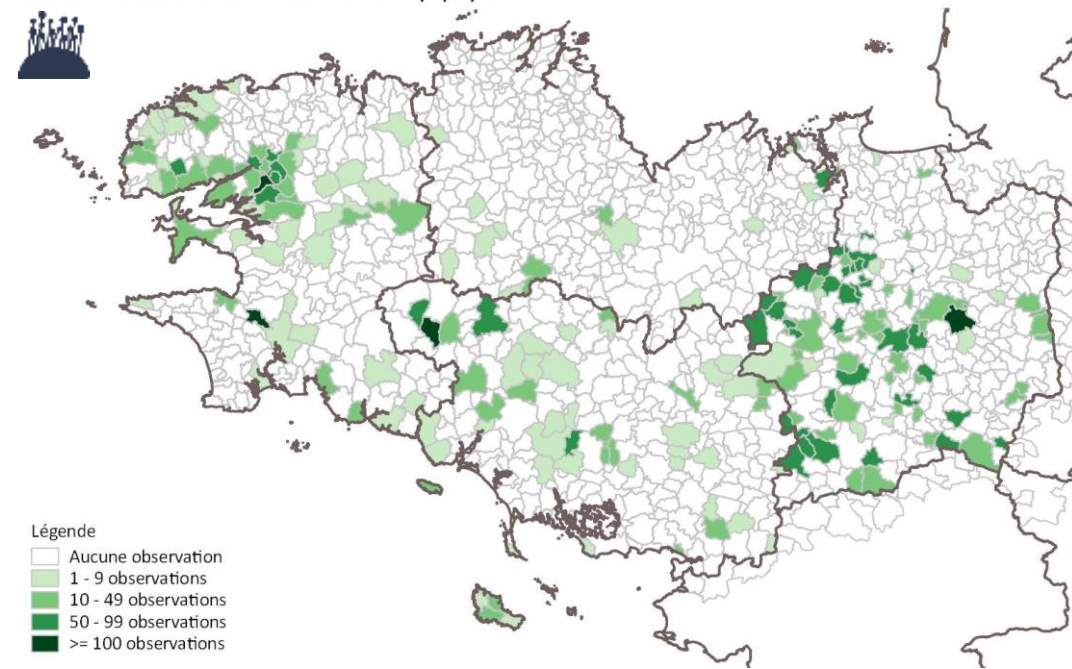
Characées : répartition des observations par département



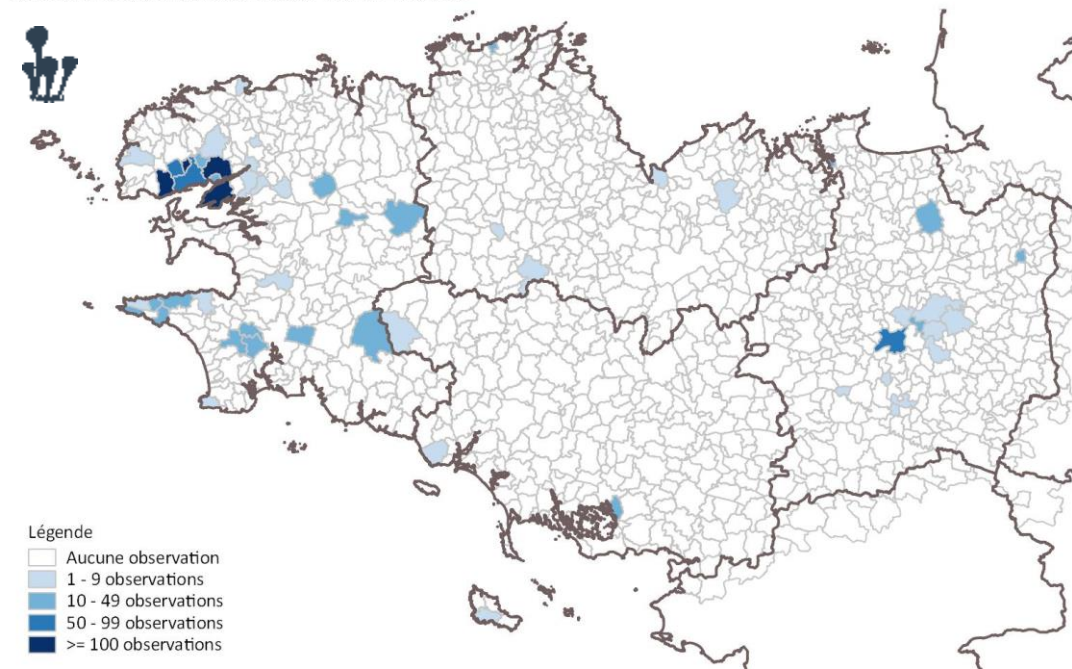
Nombre d'observations année 2023 : Trachéophytes



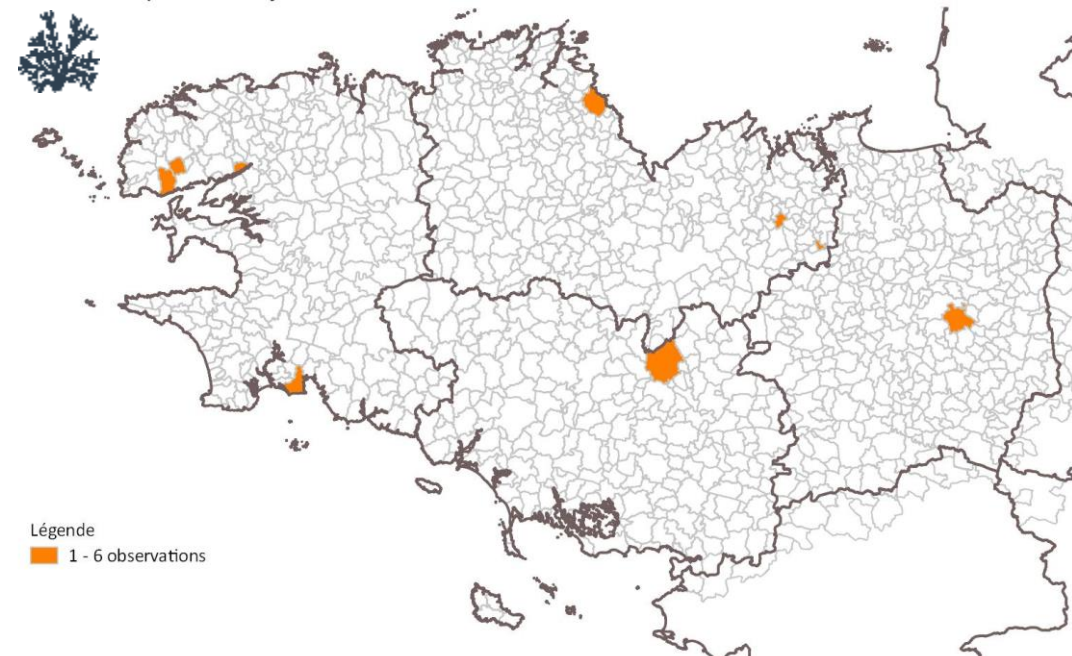
Nombre d'observations année 2023 : Bryophytes



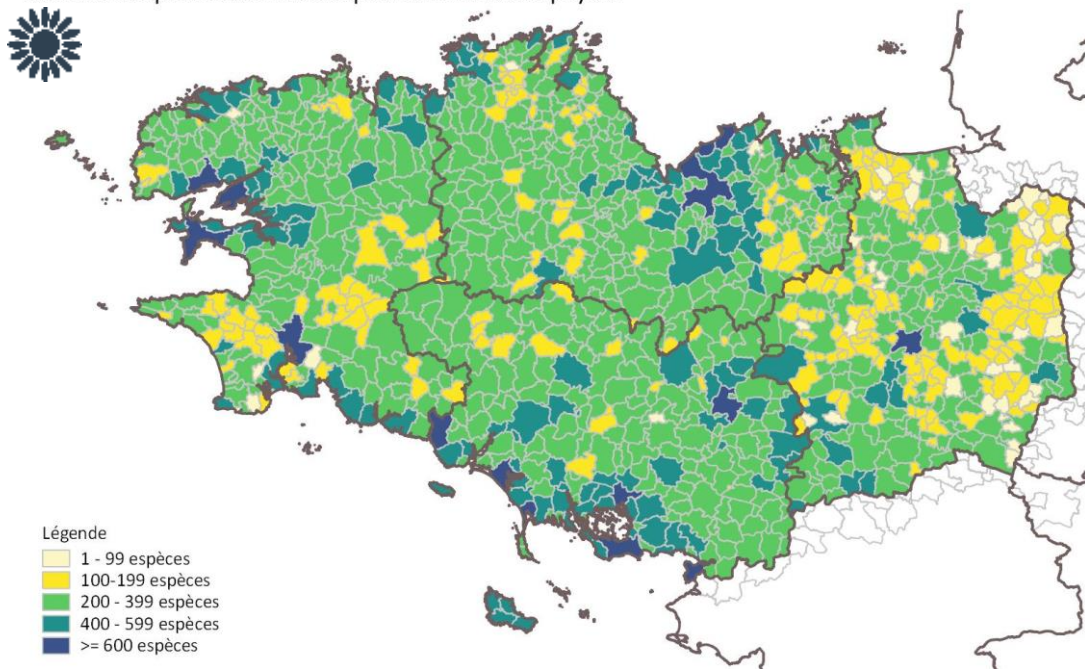
Nombre d'observations année 2023 : Lichens



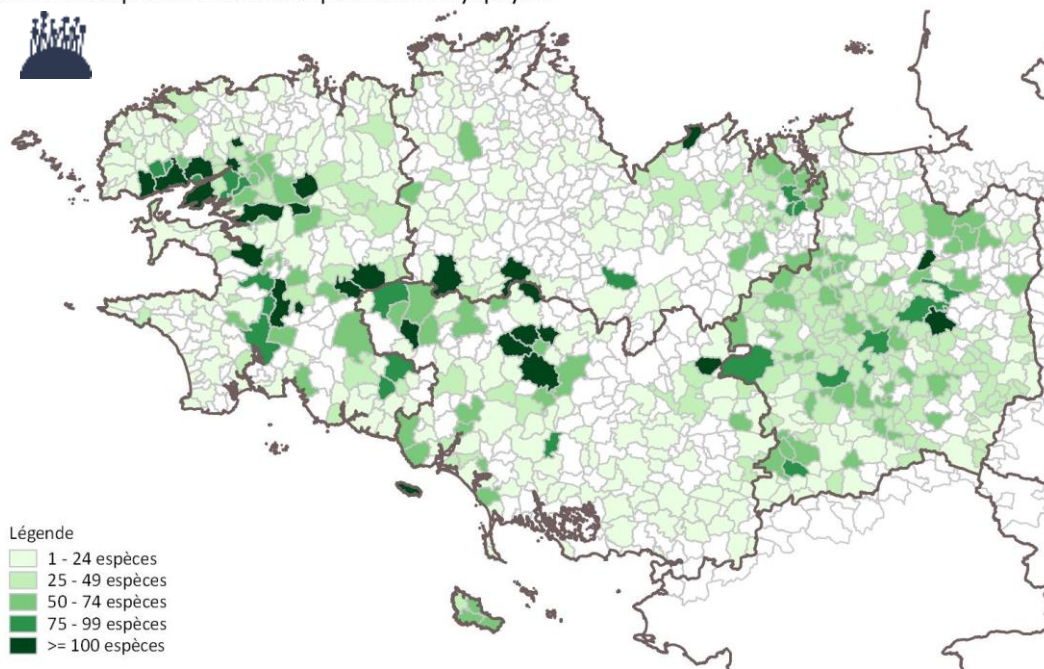
Communes ayant fait l'objet d'observations de characées en 2023



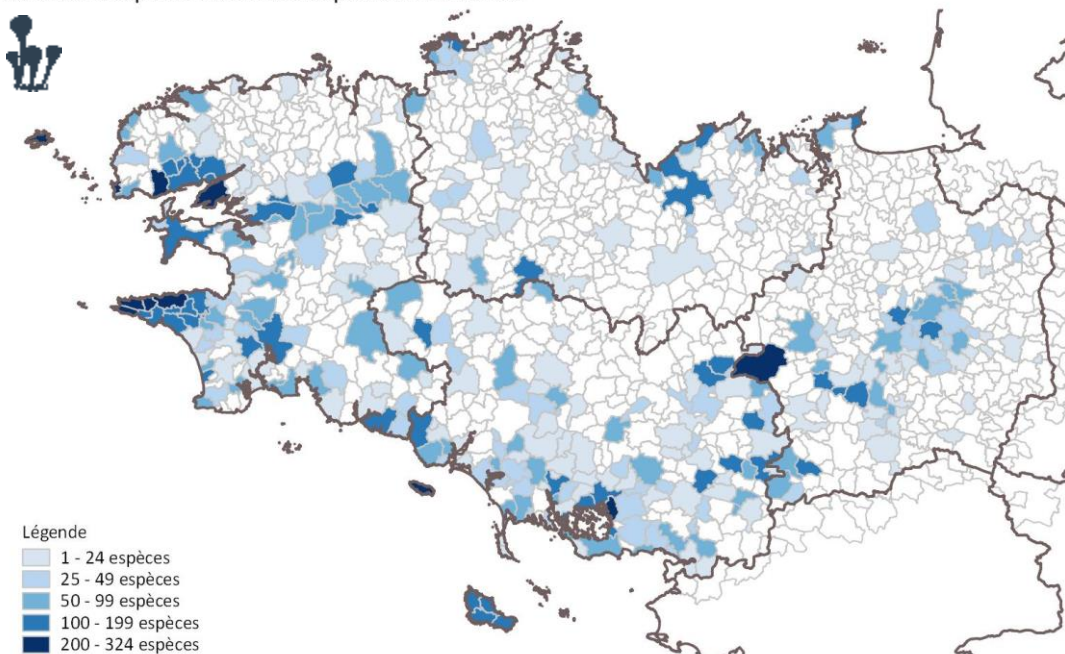
Nombre d'espèces observées depuis 2010 : Trachéophytes



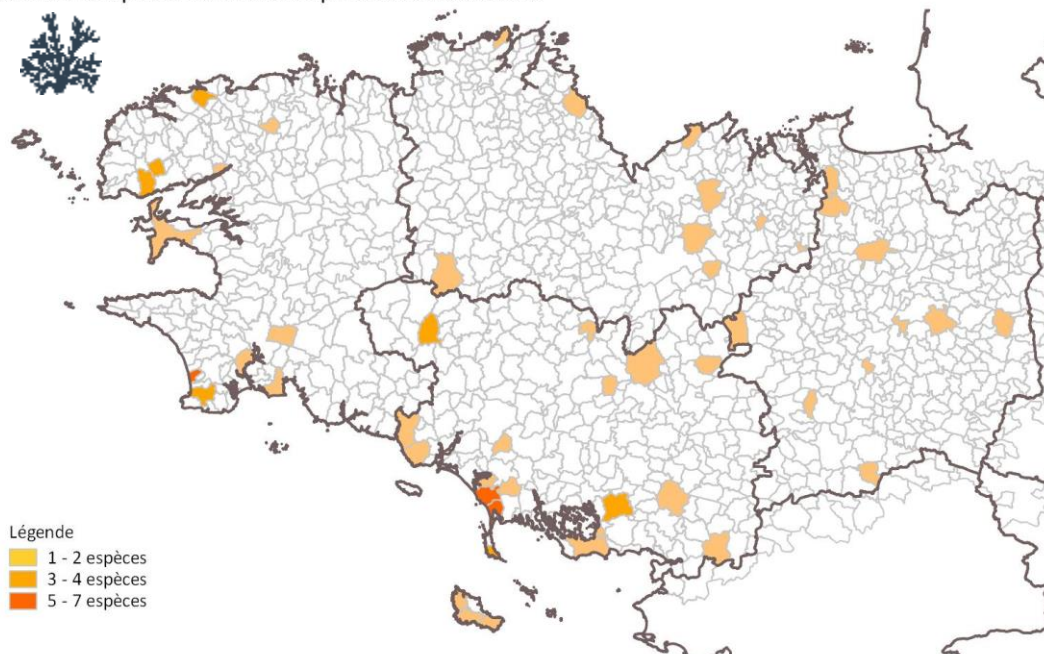
Nombre d'espèces observées depuis 2010 : Bryophytes



Nombre d'espèces observées depuis 2010 : Lichens



Nombre d'espèces observées depuis 2010 : Characées



- **Nouvelle saisie en ligne : opérationnelle à l'automne 2024**
- **Stage sur *Vandenboschia speciosa*: actualisation de l'état de lieux**
- **De nouvelles listes en Bretagne : plantes EEE et déterminantes ZNIEFF**
- **Un programme « prairies de Bretagne » 2024-2027**



Pourquoi actualiser la liste rouge ?

- L'UICN préconise une mise à jour des cotations tous les 5 à 10 ans, la liste rouge date de 2015 (évaluation réalisée en 2014)
- Le Ministère envisage une révision des listes d'espèces protégées en 2025 et les listes rouges sont une base importante pour cette révision

La liste rouge évalue le risque d'extinction d'un taxon dans un territoire

→ Critères d'évaluation : rareté, régression, sensibilité

→ Une bonne connaissance de la répartition des taxons et de l'état de santé de leurs stations → bonne évaluation

Priorité pour l'actualisation 2024 : les taxons rares et menacés & certains taxons méconnus



Contribution du réseau à l'amélioration des connaissances :

Etat des connaissances des stations des espèces les plus rares et menacées (CR & EN sur la liste rouge de 2015) : bilan en cours (Pauline Guillaumeau)

Objectif : actualiser les données d'observation pour les taxons CR & EN n'ayant pas fait l'objet d'observation depuis au moins 5 ans

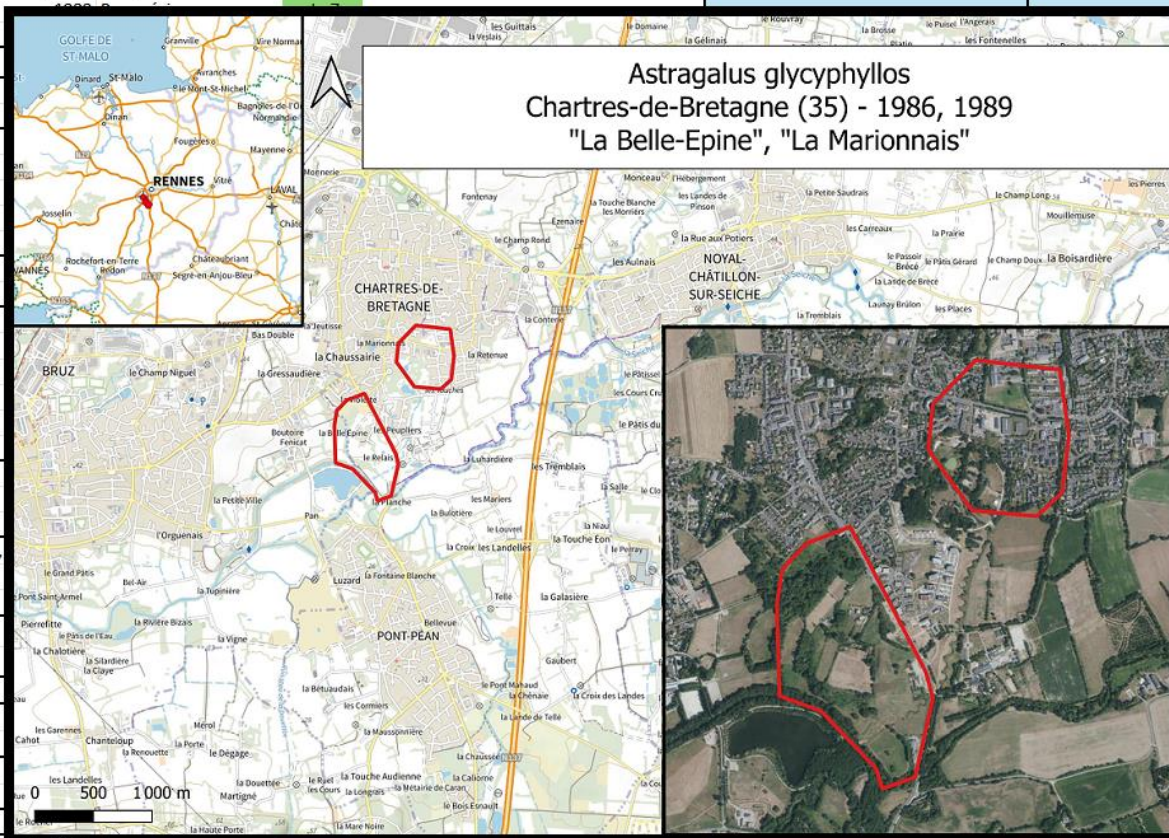
- ✓ Actualisation des données de présence
- ✓ Localisation précise des stations
- ✓ Recueil d'informations sur l'état de santé de la station (effectifs, atteintes)

Bénévoles intéressés :

1. Choix des taxons & stations (tableau diffusé au réseau)
2. Le CBN de Brest fournira des cartes de localisation (dernières observations du taxon)
3. Recherche / visite des stations sur le terrain
4. Saisie des données

									↓ S'inscrire ici ↓ (puis envoyer un mail à p.guillaumeau@cbnbrest.com)	
Statut LR 2015	Espèce	Dép.	Commune	Dernière(s) obs.	Précision obs.	Carte	Infos complémentaires	Nom/Prénom	Adresse mail	
CR*	Campanula patula L., 1753	35	Sens-de-Bretagne	1988	Assez précise					
CR*	Crepis foetida L., 1753	56	Belz	2018	Précise	carte 1				
CR*	Crepis foetida L., 1753	56	Carnac	2017, 2016	Précise	carte 2				
CR*	Crepis foetida L., 1753	35	Chartres-de-Bretagne	2004	Peu précise (bourg)	carte 3				
CR*	Gnaphalium sylvaticum L., 1753	29	Pluguffan	2004, 2003, 1998	Précise					
CR*	Gnaphalium sylvaticum L., 1753	35	Saint-Aubin-d'Aubigné	1987	Assez précise					
CR*	Groenlandia densa (L.) Fourr., 1869	35	Chartres-de-Bretagne	2016	Précise	carte 1				
CR*	Groenlandia densa (L.) Fourr., 1869	35	Saint-Jacques-de-la-Lande	2000	Assez précise	carte 2	Station non revue en 2009 (RAGOT R.).			
CR*	Lactuca saligna L., 1753	35	Saint-Jacques-de-la-Lande	2001, 2000, 1987	Assez précise	carte 2				
CR*	Lactuca saligna L., 1753	35	Renac	1997	Assez précise	carte 5				
CR*	Lactuca saligna L., 1753	35	Saint-Père-Marc-en-Poulet	1990	Assez précise	carte 4				
CR*	Lactuca saligna L., 1753	35	Saint-Malo	1988	Assez précise	carte 3				
CR*	Lactuca saligna L., 1753	35	Servon-sur-Vilaine	1988, 1986	Peu précise	carte 6				
CR*	Lactuca saligna L., 1753	35	Bruz							
CR*	Lactuca saligna L., 1753	35	Rennes							
CR*	Lathyrus sphaericus Retz., 1783	56	Plouhinec							
CR*	Legousia speculum-veneris (L.) Chaix, 1785	35	Guipry-Messac							
CR*	Legousia speculum-veneris (L.) Chaix, 1785	35	Saint-Lunaire							
CR*	Lysimachia foemina (Mill.) U.Manns & Ande	35	Pléché							
CR*	Lysimachia foemina (Mill.) U.Manns & Ande	29	Quimper							
CR*	Lysimachia foemina (Mill.) U.Manns & Ande	35	Bruz							
CR*	Lysimachia foemina (Mill.) U.Manns & Ande	35	Saint-Jacques-de-la-Lande							
CR*	Lysimachia foemina (Mill.) U.Manns & Ande	35	Dinard							
CR*	Potamogeton acutifolius Link, 1818	35	La Chapelle-de-Brain							
CR*	Potamogeton acutifolius Link, 1818	35	Andouillé-Neuville							
CR	Agrostemma githago L., 1753	56	Rohan							
CR	Agrostemma githago L., 1753	56	Camors							
CR	Agrostemma githago L., 1753	35	La Dominelais							
CR	Agrostemma githago L., 1753	35	Saint-Malo							
CR	Agrostemma githago L., 1753	35	Renac							
CR	Agrostemma githago L., 1753	35	Sainte-Anne-sur-Vilaine							
CR	Bromus arvensis L., 1753	56	Surzur							
CR	Bromus arvensis L., 1753	35	Rennes							
CR	Bromus arvensis L., 1753	29	Crozon							
CR	Carex diandra Schrank, 1781	56	Plouhinec	2009, 2002,						
CR	Carex diandra Schrank, 1781	35	Guipel							
CR	Carex diandra Schrank, 1781	56	Plouhinec							
CR	Cirsium eriophorum (L.) Scop., 1772	56	Camoël							
CR	Cirsium eriophorum (L.) Scop., 1772	35	Dinard							
CR	Cystopteris fragilis (L.) Bernh., 1805	56	Gueltas							
CR	Dipsacus pilosus L., 1753	35	Médréac							
CR	Dipsacus pilosus L., 1753	35	Romazy (Rimou)							
CR	Galeopsis speciosa Mill., 1768	22	Plougonver							
CR	Galeopsis speciosa Mill., 1768	29	Hanvec							
CR	Galium pumilum Murray, 1770	35	Chartres-de-Bretagne							
CR	Lathyrus palustris L., 1753	29	Tréguennec	2015, 2010	Précise					
CR	Legousia hybrida (L.) Delarbre, 1800	56	Plouharnel	2015	Précise	carte 1				

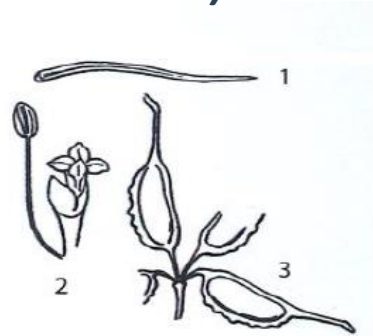
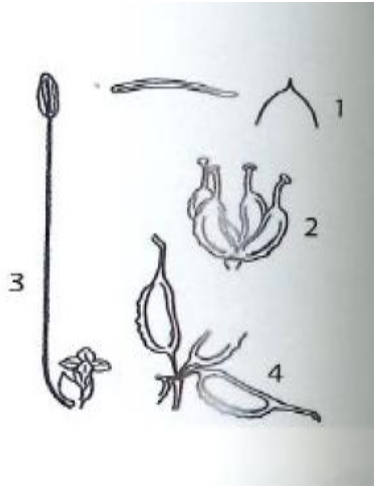
Qui est partant ?



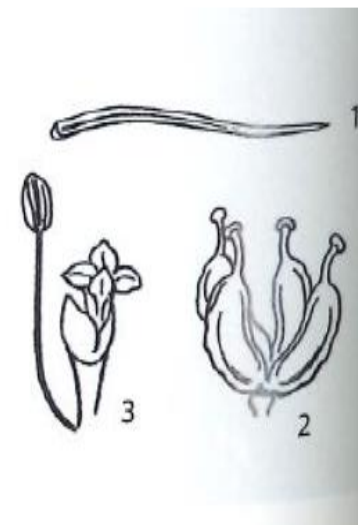
- Le genre *Zannichellia* : 3 espèces en Bretagne

Zannichellia obtusifolia

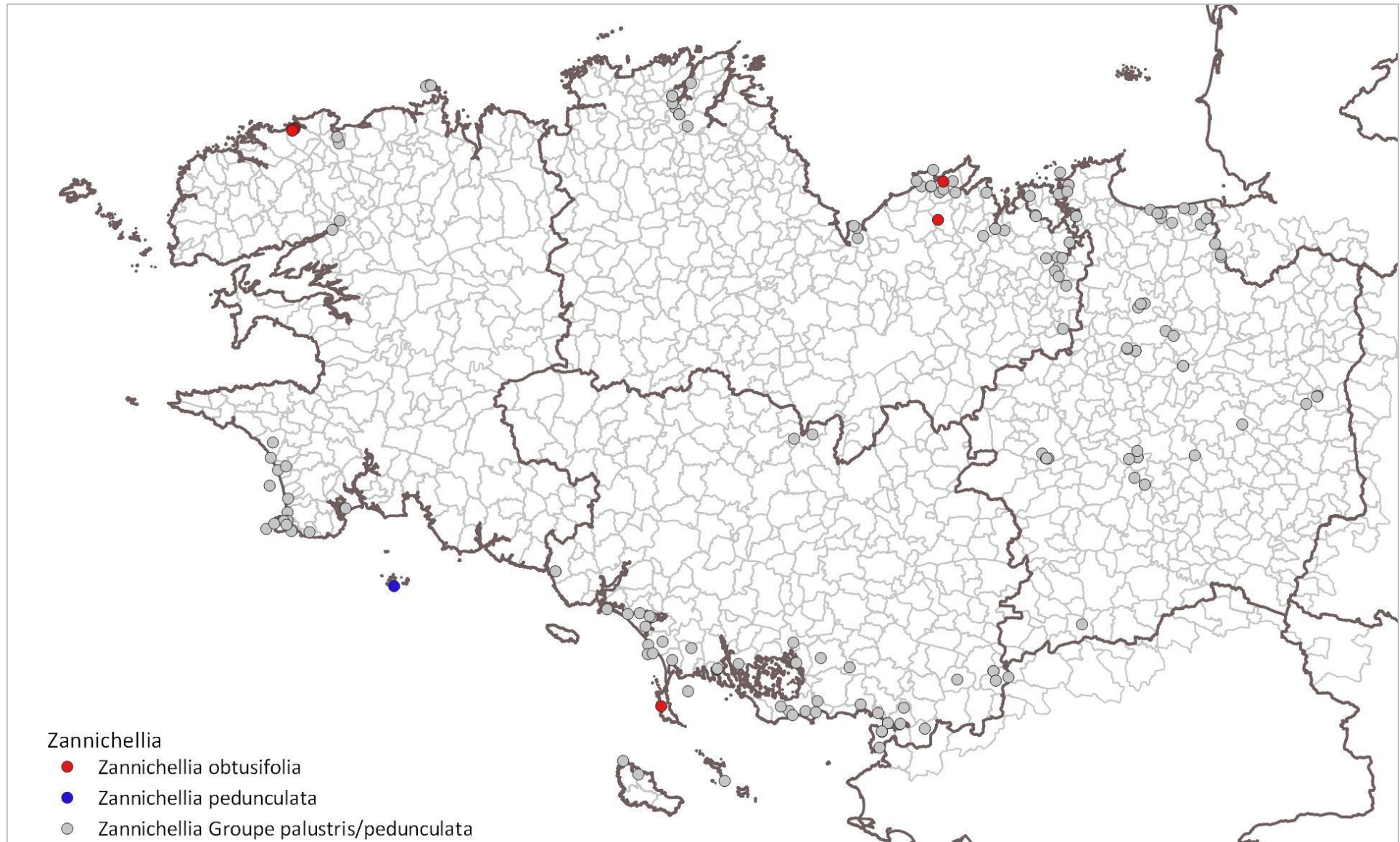
Zannichellia pedunculata
(= *Z. pedicellata*)




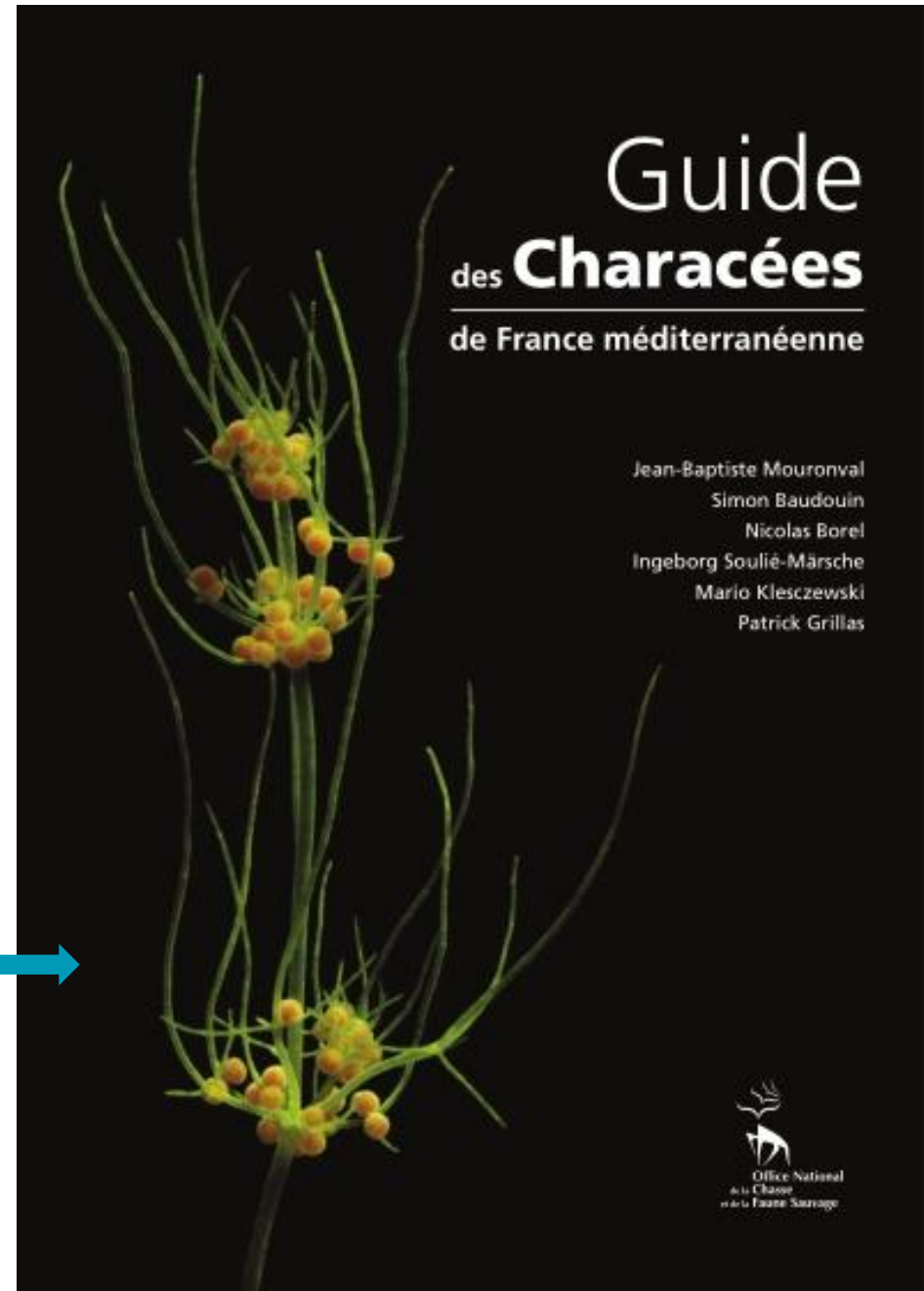
Zannichellia palustris



- **Le genre *Zannichellia* : 3 espèces en Bretagne**



- Une trentaine d'espèces différentes en Bretagne
- Réparties en 5 genres, dont 2 plus courants : *Chara* spp. et *Nitella* spp.
- A noter : une espèce à fort enjeu, protégée nationalement, en baie d'Audierne : *Tolypella salina*
- Végétaux aquatiques stricts, observables en pièces d'eau permanentes ou temporaires, voire en petits cours d'eau lents, acides à plus basiques. Sur le littoral et à l'intérieur des terres.
- Espèces à maturité en général entre mai et juillet.
- Un ouvrage richement illustré de référence (12€, achat en ligne sur la boutique ofb) 
- Et la meilleure base de données de l'Ouest de la France : <https://www.cbnbrest.fr/ecolibry/#home>





Chara delicatula



Nitella opaca



Nitella flexilis



**CONSERVATOIRE
BOTANIQUE NATIONAL
BREST**

NOS COORDONNÉES

**SIÈGE ET ANTENNE
BRETAGNE
52 allée du Bot
29 200 Brest
02 98 41 88 95**

**ANTENNE
PAYS DE LA LOIRE
28bis rue Babonneau
44 000 Nantes
02 40 69 70 55**

**SUIVEZ-NOUS
sur Cbnbrest.fr**